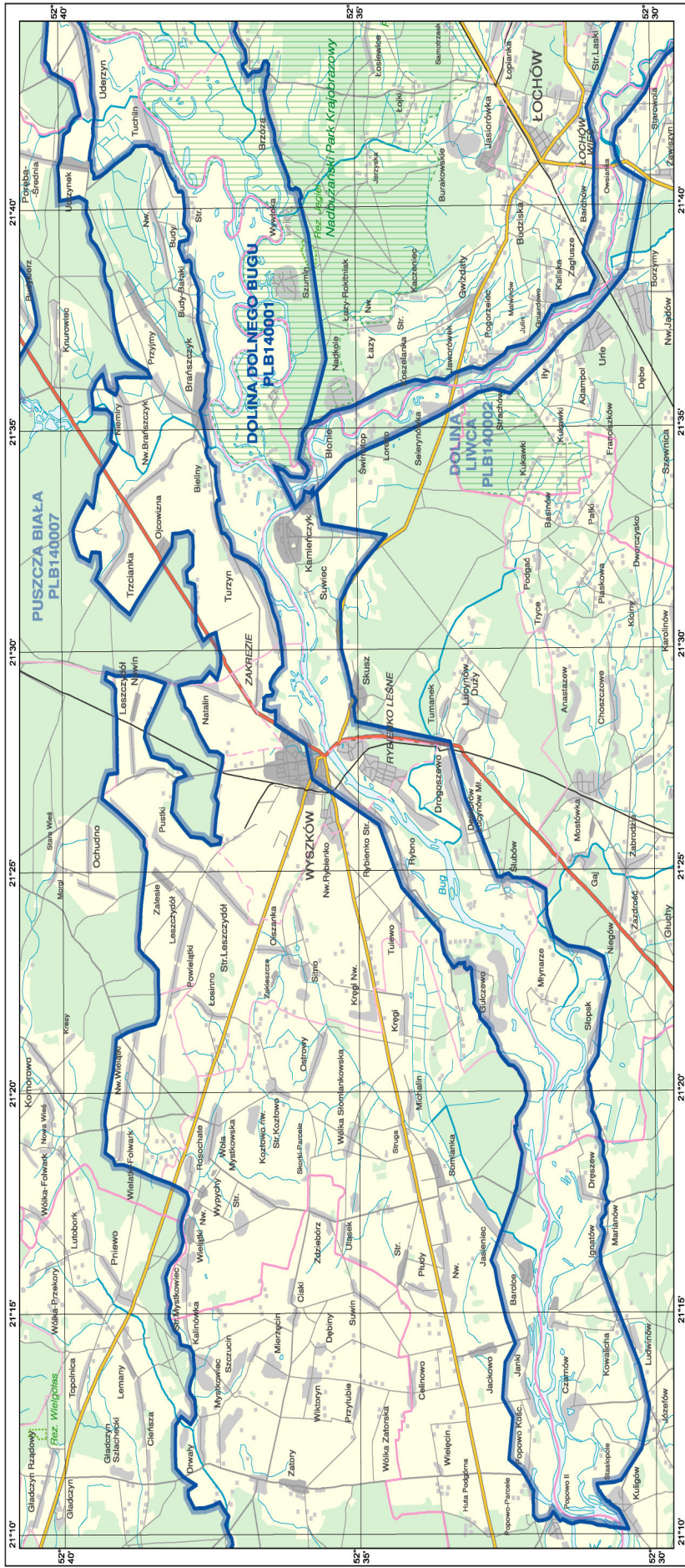


Mapa Nr 1. Obszar „Doliny Dolnego Bugu” na terenie Powiatu wyszkowskiego przedstawia poniższa mapa:



**Miślasz Słodowska**  
**NATURA 2000**  
**Birds Directive**

**PLB140001**  
**DOLINA DOLNEGO BUGU**  
 map produced on 10<sup>th</sup> March 2004

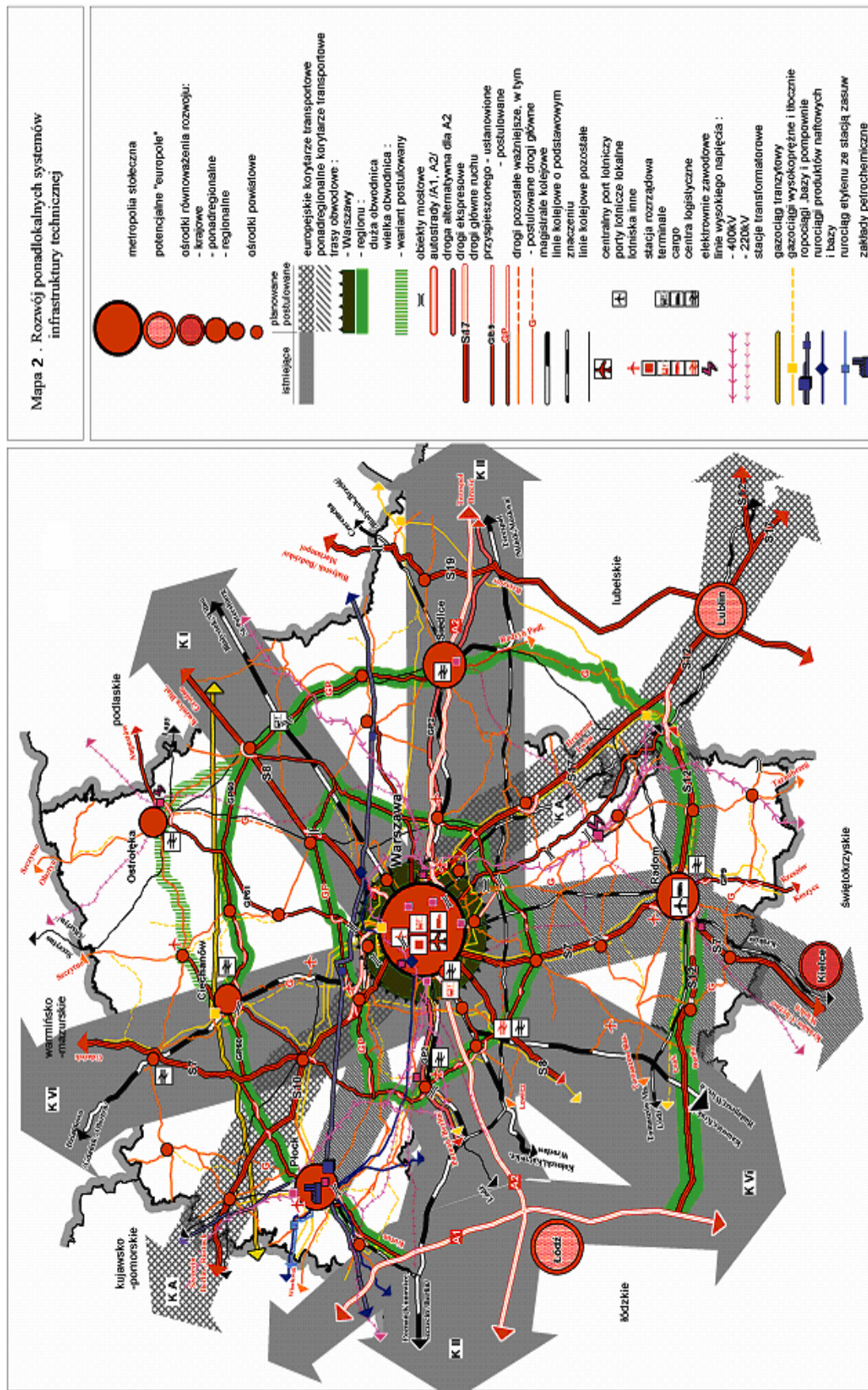
Scale 1 : 100 000  
 1000 m 0 1 2 3 km

	granicz obszaru Natura 2000		drogi odcinek		granicz powiatu		granicz gmin		granicz województwa		drogi województwa		granicz powiatu		granicz przyrody
	granicz powiatu		drogi powiatowe		granicz powiatu		granicz powiatu		granicz powiatu		drogi powiatowe		granicz powiatu		granicz przyrody
	granicz powiatu		drogi powiatowe		granicz powiatu		granicz powiatu		granicz powiatu		drogi powiatowe		granicz powiatu		granicz przyrody
	granicz powiatu		drogi powiatowe		granicz powiatu		granicz powiatu		granicz powiatu		drogi powiatowe		granicz powiatu		granicz przyrody

Projection: Transverse Mercator  
 Units: meter  
 Spheroid: Krassovsky  
 Datum: Pulkovo 1942  
 Projection parameters  
 Scale factor at central meridian: 1.0  
 False easting (meters): 4500000.0  
 Latitude of origin: 0° 0' 0"  
 False northing (meters): 0.0

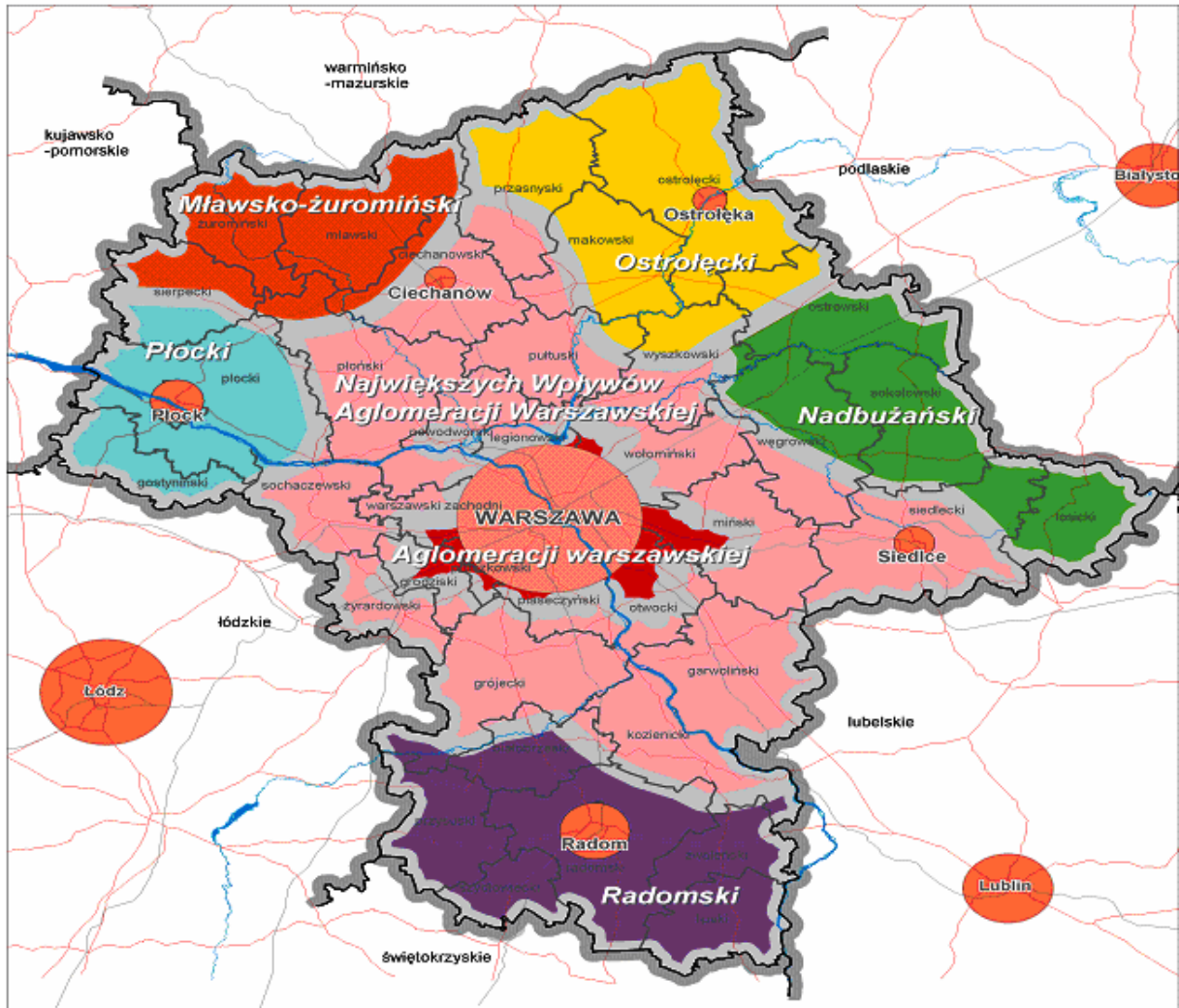


Mapa Nr 2. Rozwój ponadlokalnych systemów infrastruktury technicznej.



Mapa Nr 3. Obszary problemowe polityki przestrzennej.

Mapa 3 . Obszary problemowe polityki przestrzennej



**Obszary**

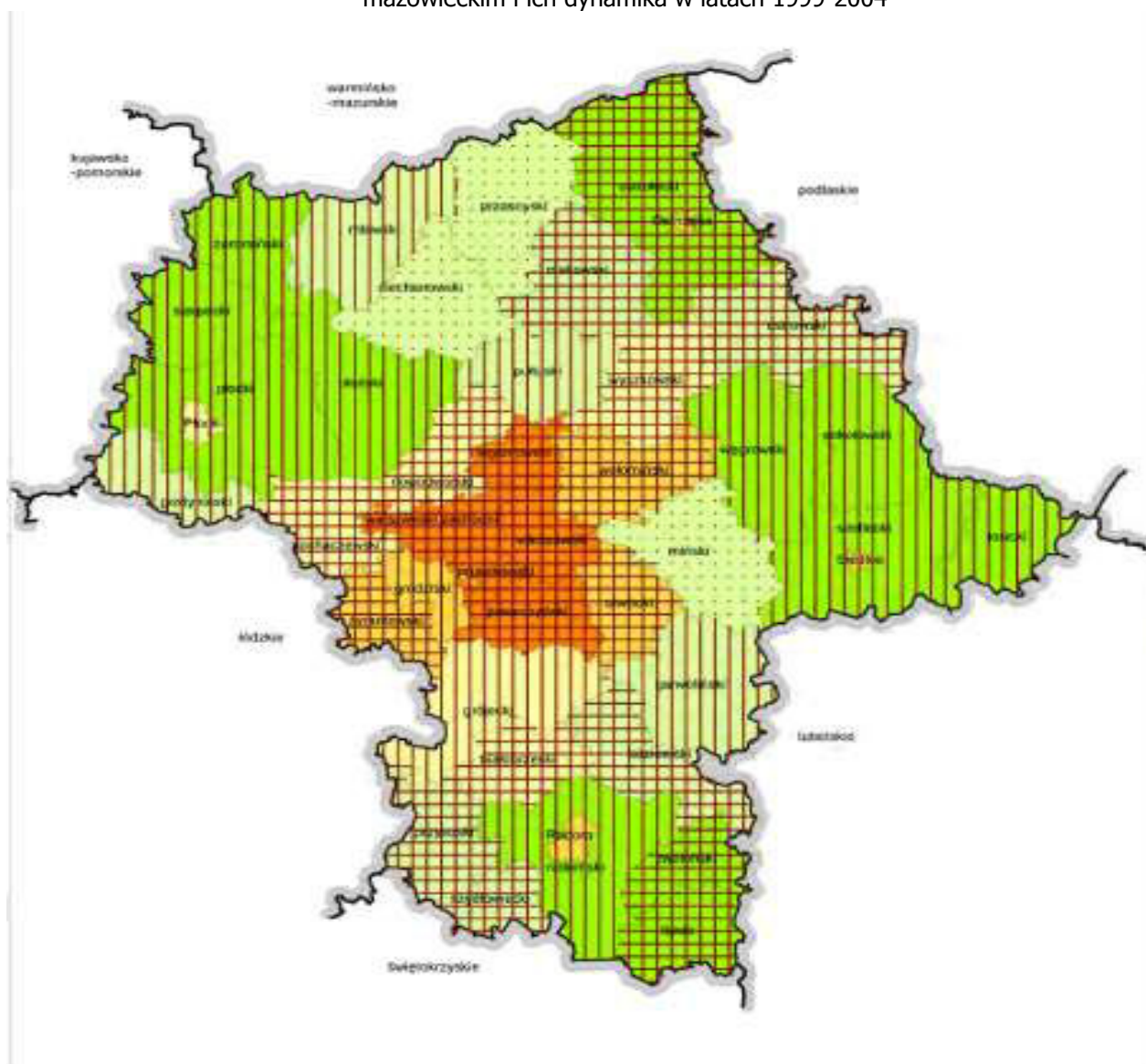
- Aglomeracji Warszawskiej - wysoki stopień urbanizacji, najwyższy w skali kraju poziom rozwoju gospodarczego, narastanie konfliktów przestrzennych : w tym zwłaszcza wadliwie funkcjonujący system transportowy, presja zainwestowania na obszary cenne przyrodniczo
- Największych wpływów Aglomeracji Warszawskiej - przewaga funkcji pozarolniczych, łatwa dostępność komunikacyjna Warszawy

**Obszary wymagające restrukturyzacji i wspomagania rozwoju**

- Mławsko-Zuromiński - rolniczy, niekorzystne warunki do produkcji rolnej
- Ostrołęcki - rolniczy, bardzo niekorzystne warunki do produkcji rolnej, słabo ukształtowany ośrodek subregionalny Ostrołęka
- Nadbużański - wysokie, ujemne saldo migracji, nadmierne postarzenie ludności
- Radomski - bardzo wysokie bezrobocie, upadające kluczowe gałęzie przemysłu, rozdrobnione rolnictwo
- Płocki - wysokie bezrobocie, niska pozarolnicza aktywność gospodarcza



Mapa Nr 4. Liczba podmiotów zarejestrowanych w rejestrze REGON w 2004 r. w województwie mazowieckim i ich dynamika w latach 1999-2004



Liczba podmiotów na 1000 ludności

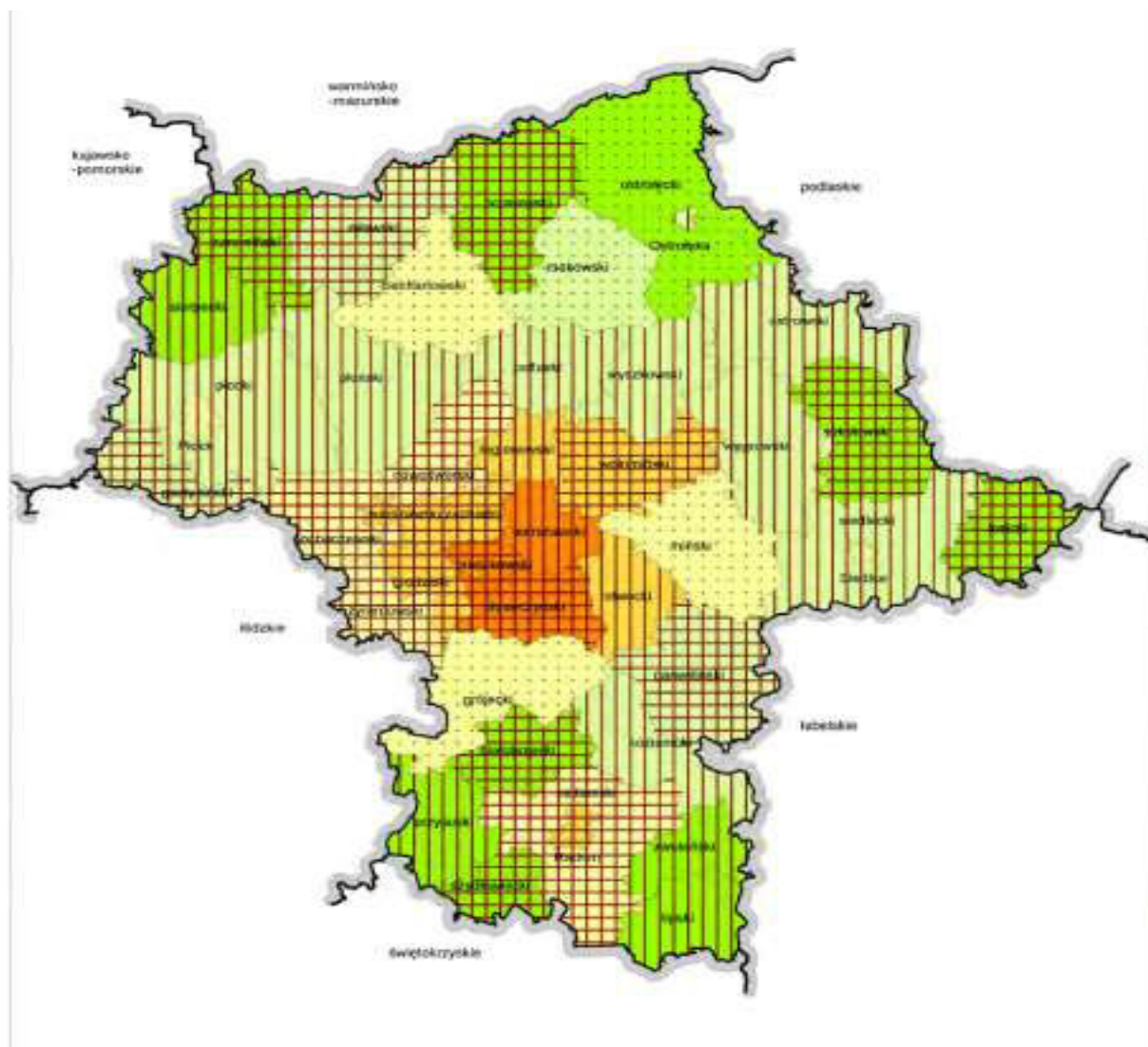
	47,5 do 60	
	60 do 80	
	80 do 100	
	100 do 120	średnia krajowa 93,7
	120 do 169,7	średnia wojewódzka 113,8

Wskaźnik  
1999=100

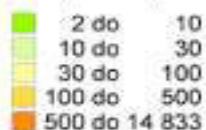
	91,9 do 100	
	100 do 115	średnia krajowa 117,6
	115 do 140,8	średnia wojewódzka 116,5

Opracowanie MBPPiRR na podstawie Biuletynu Statystycznego  
Województwa Mazowieckiego, IV kwartał 2004 i BDR

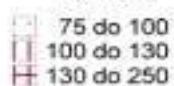
Mapa Nr 5. Liczba spółek z udziałem kapitału zagranicznego w 2004 r. w województwie mazowieckim i ich dynamika w latach 1999-2004



Liczba spółek w powiecie



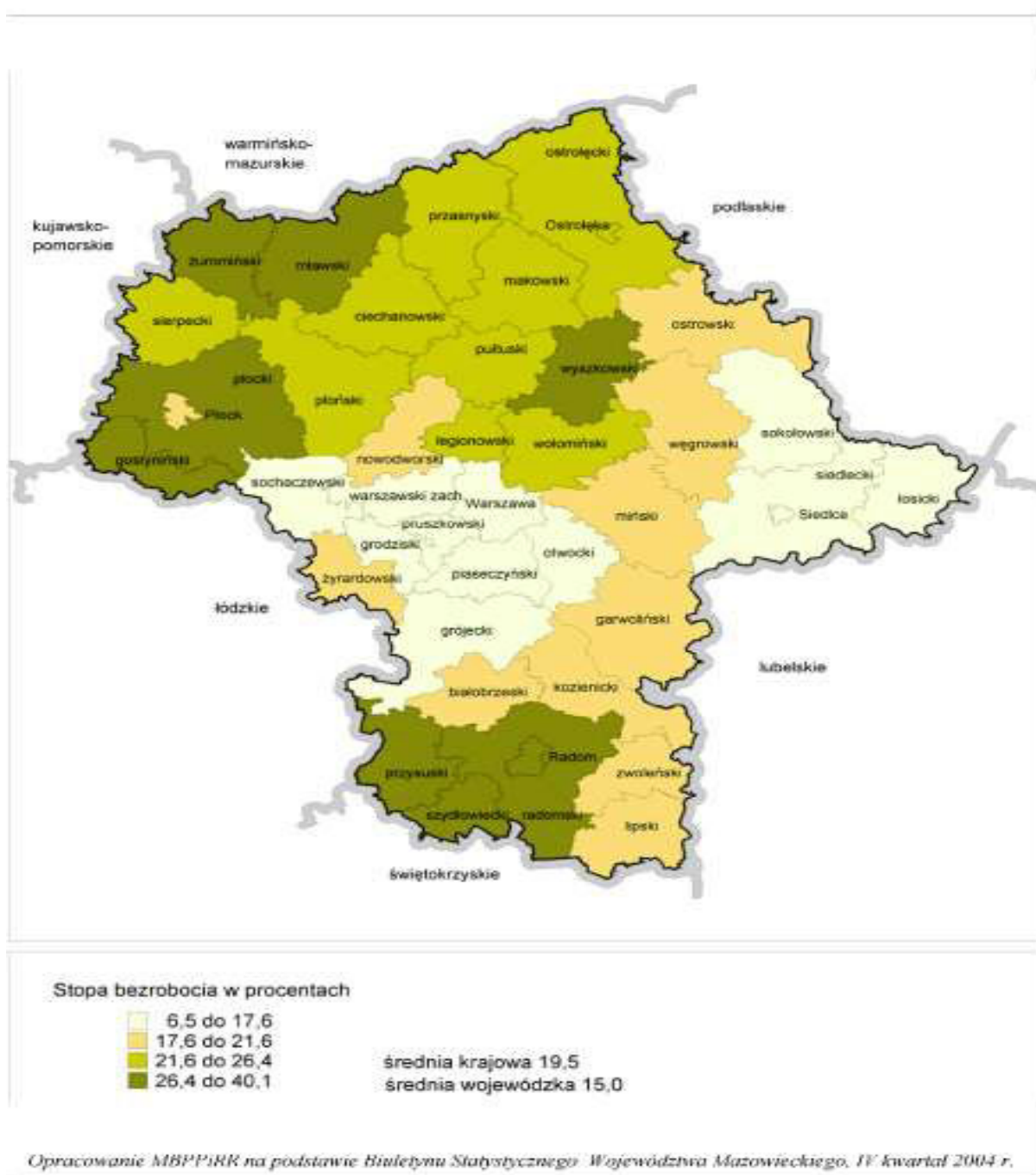
Wskaźnik 1999=100



średnia krajowa 127,4  
średnia wojewódzka 131,3

Opracowanie MBPPiRR na podstawie Biuletynu Statystycznego Województwa Mazowieckiego, IV kwartał 2004 i BDR

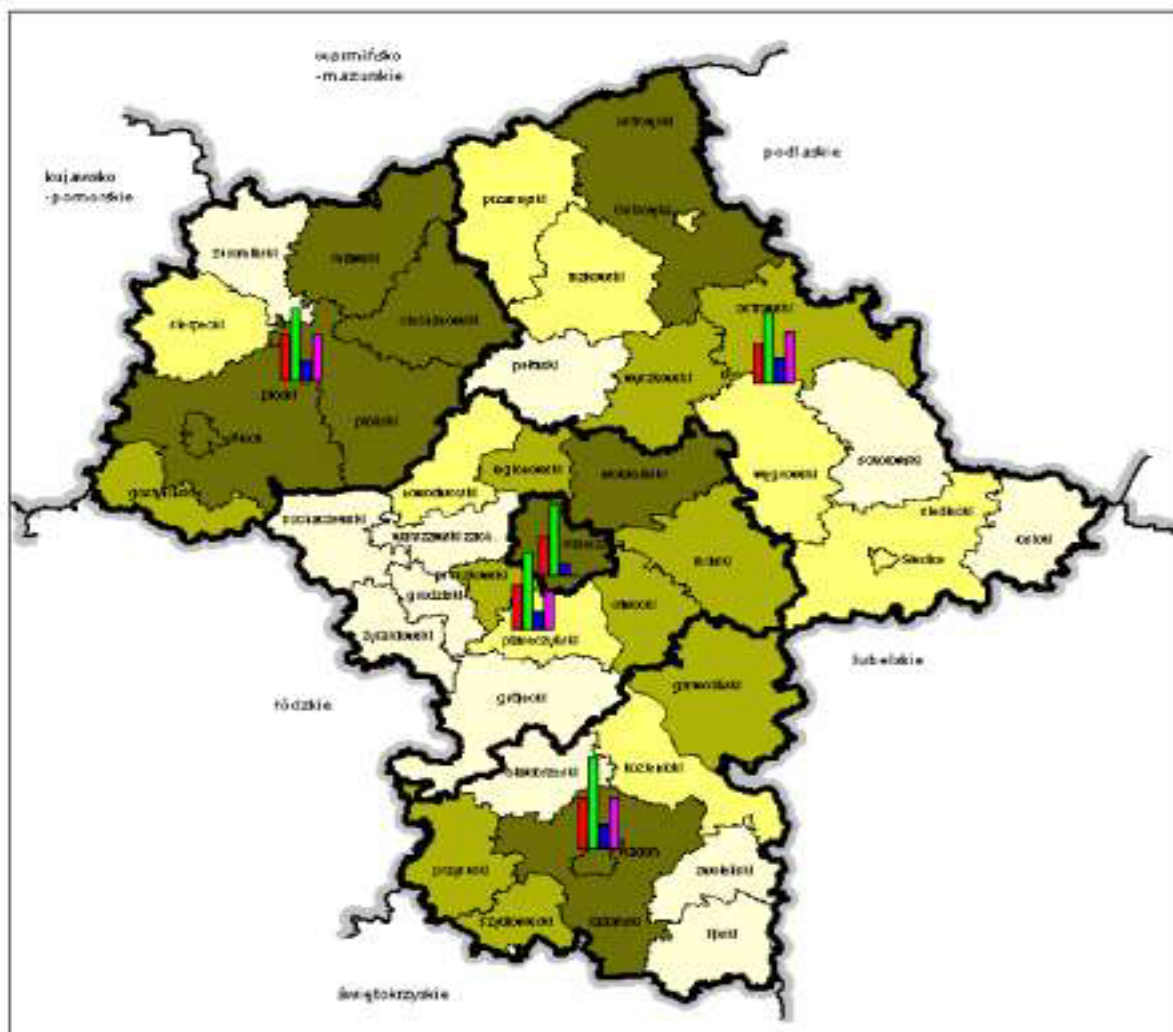
Mapa Nr 6. Stopa bezrobocia w województwie mazowieckim IV kwartał 2004r.





Mapa Nr 7. Liczba bezrobotnych w wybranych kategoriach wg NTS-3.

## Liczba bezrobotnych w wybranych kategoriach wg NTS-3



Liczba bezrobotnych w wybranych kategoriach wg podregionów NTS-3



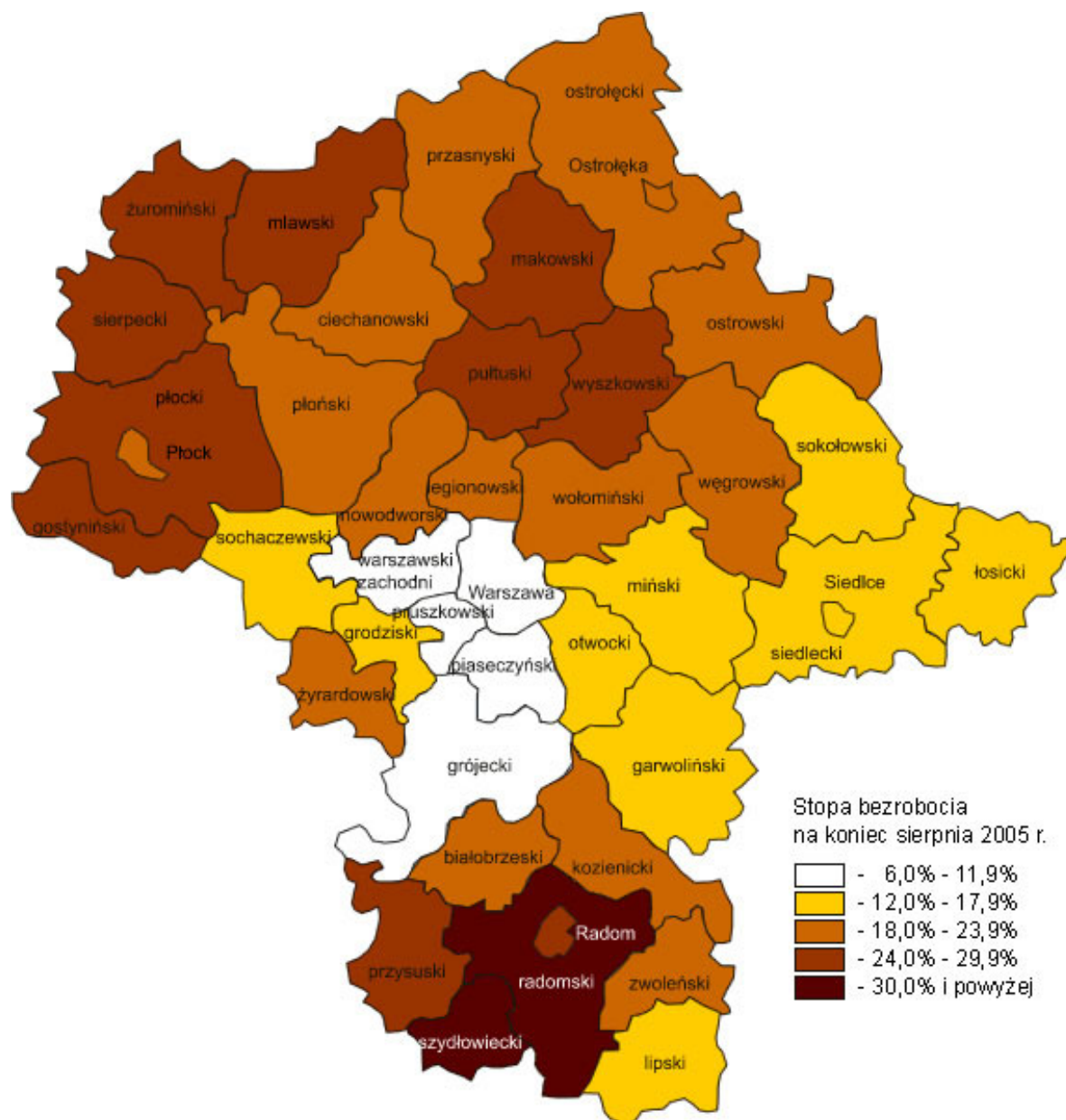
- kobiety
- bez prawa do zasiłku
- młodzież do 24 lat
- zamieszkałi na wsi

Liczba bezrobotnych ogółem w powiatach

- 2 300 do 5 000
- 5 000 do 6 000
- 6 000 do 8 400
- 8 400 do 64 600

— granica podregionu

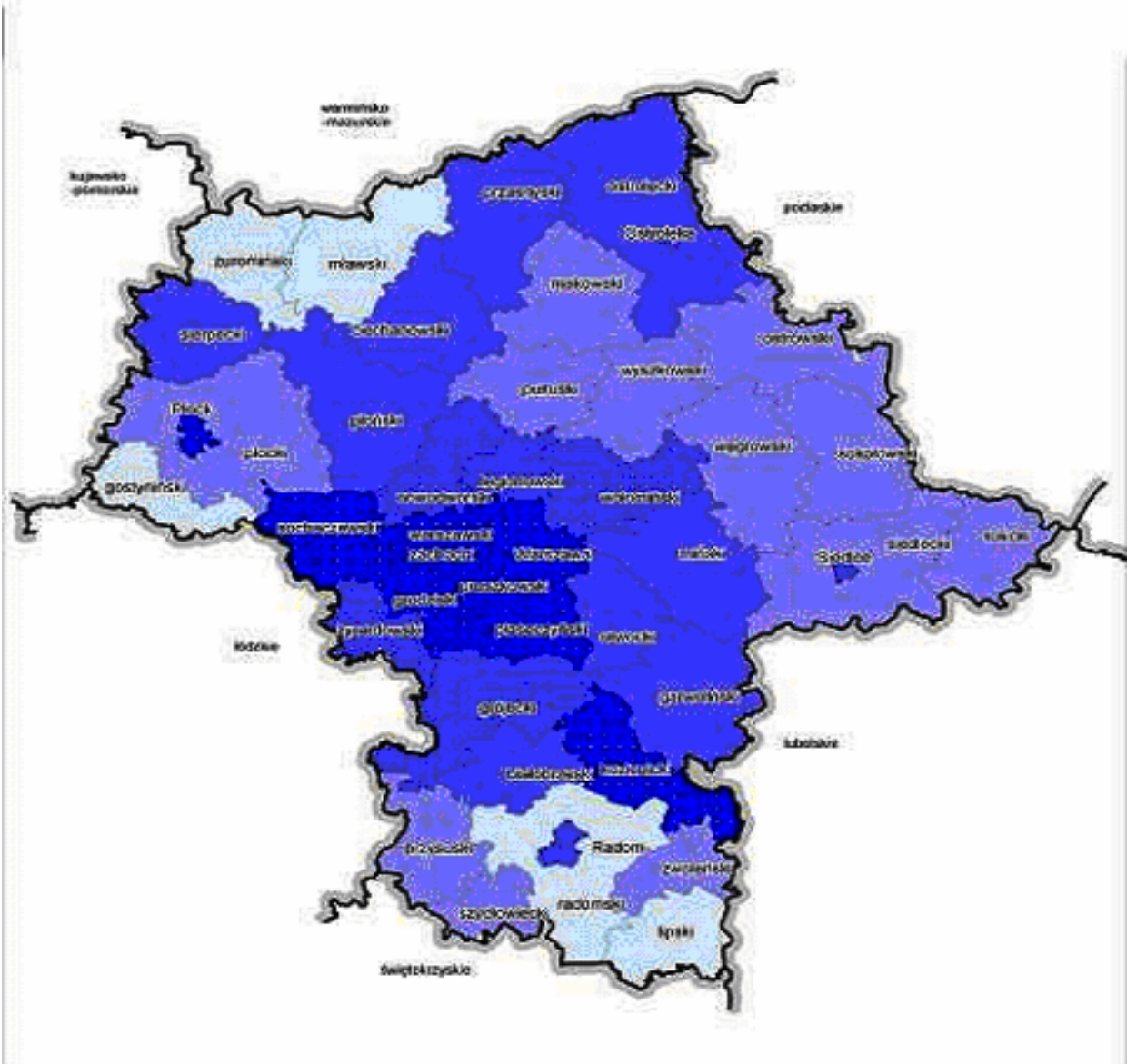
Mapa Nr 8. Stopa bezrobocia w województwie mazowieckim na koniec sierpnia 2005r.





Mapa Nr 9. Przeciętne wynagrodzenie brutto w województwie mazowieckim w 2003r.

**Mapa 9. Przeciętne miesięczne wynagrodzenie brutto w województwie Mazowieckim w 2003r.**



Przeciętne miesięczne wynagrodzenie w złotych

- 2 500 do 3 370
- 2 100 do 2 500
- 1 900 do 2 100
- 1 780 do 1 900
- 1 680 do 1 780

■ dochody powyżej średniej krajowej

średnia krajowa 2185  
średnia wojewódzka 2823

*Opracowanie MBPPRR na podstawie Rocznika Statystycznego Województwa 2004, GUS*

