

Uchwała Nr 57/185/2007
Zarządu Powiatu w Wyszku
z dnia 27 grudnia 2007 r

w sprawie uchwalenia Regulaminu Organizacyjnego Wielofunkcyjnej Placówki Opiekuńczo – Wychowawczej w Dębinkach.

Na podstawie art. 36 ust. 1 ustawy z dnia 5 czerwca 1998 roku o samorządzie powiatowym (Dz. U. Nr 142, poz. 1592, z późn. zm.), art. 84 ust. 1 pkt 1 ustawy z dnia 12 marca 2004 roku o pomocy społecznej (Dz. U. Nr 64, poz. 593 z późn. zm.) Zarząd Powiatu w Wyszku uchwała co następuje:

§ 1

Uchwała się Regulamin Organizacyjny Wielofunkcyjnej Placówki Opiekuńczo – Wychowawczej w Dębinkach stanowiący załącznik do uchwały.

§ 2

Traci moc Uchwała Nr 28/97/2003 Zarządu Powiatu w Wyszku z dnia 9 lipca 2003 roku w sprawie zatwierdzenia Regulaminu Organizacyjnego Domu Dziecka w Dębinkach.

§ 3

Wykonanie Uchwały powierza się dyrektorowi Wielofunkcyjnej Placówki Opiekuńczo – Wychowawczej w Dębinkach.

§ 4

Uchwała wchodzi w życie z dniem podjęcia.

STAROSTA
Regina Pągowska

239

Załącznik do Uchwały Nr 57/185/2007
Zarządu Powiatu w Wyszowie
z dnia 27 grudnia 2007r.

**REGULAMIN ORGANIZACYJNY
WIELOFUNKCYJNEJ PLACÓWKI
OPIEKUŃCZO-WYCHOWAWCZEJ
W DĘBINKACH**

SPIS TREŚCI:**ROZDZIAŁ I**

PODSTAWY PRAWNE

ROZDZIAŁ II

POSTANOWIENIA OGÓLNE

ROZDZIAŁ III

1. ORGANIZACJA WEWNĘTRZNA
WIELOFUNKCYJNEJ PLACÓWKI
OPIEKUŃCZO – WYCHOWAWCZEJ.
2. STANDARDY WYCHOWANIA I OPIEKI
W WIELOFUNKCYJNEJ PLACÓWCE
OPIEKUŃCZO – WYCHOWAWCZEJ.
3. ZADANIA I KOMPETENCJE
PRACOWNIKÓW.

ROZDZIAŁ IV

POSTANOWIENIA KOŃCOWE

ROZDZIAŁ I

PODSTAWY PRAWNE

Wielofunkcyjna Placówka Opiekuńczo-Wychowawcza w Dębinkach działa na podstawie niżej wymienionych przepisów:

1. Ustawy o samorządzie powiatowym z dnia 5 czerwca 1998r.(Dz. U. z 1998r. nr 142, poz.1592 z późn. zm.)
2. Ustawy o pomocy społecznej z dnia 12 marca 2004r. (Dz. U. z 2004r. Nr 64, poz. 593 z późn. zm.),
3. Rozporządzenia Ministra Pracy i Polityki Społecznej z dnia 19 października 2007 r. w sprawie placówek opiekuńczo-wychowawczych (Dz. U. z 2007r. Nr 201, poz.1455),
4. Rozporządzenia Ministra Polityki Społecznej z dnia 23 grudnia 2004r.w sprawie udzielania pomocy na usamodzielnienie, kontynuowanie nauki oraz zagospodarowanie (Dz. U. z 2005r. Nr 6, poz.45 z późn. zm.)
5. Ustawy o postępowaniu w sprawach nieletnich z dnia 26 października 1982r. (Dz. U. z 1982r. nr 35, poz. 228 z późn. zm.),
6. Ustawy o finansach publicznych z dnia 26 listopada 1998r. (Dz. U z 1998r. nr 155, poz. 1014 z późn. zm.),
7. Ustawy o pracownikach samorządowych z dnia 22 marca 1990r.(Dz. U. z 2001r. Nr 142, poz. 1593 z późn.zm.),
8. Ustawy Karta Nauczyciela z dnia 26 stycznia 1982r.(Dz. U. z 1997r. nr 56, poz.357 z późn.zm.),
9. Rozporządzenia Rady Ministrów z dnia 22 lutego 2005r. w sprawie wynagradzania i wymagań kwalifikacyjnych pracowników samorządowych zatrudnionych w jednostkach organizacyjnych samorządu terytorialnego (Dz. U. z 2005r. nr 34, poz. 308 z późn.zm.),
10. Innych obowiązujących przepisów związanych z działalnością placówek opiekuńczo – wychowawczych,
11. Statutu Wielofunkcyjnej Placówki Opiekuńczo – Wychowawczej w Dębinkach,
12. Niniejszego regulaminu.

ROZDZIAŁ II

POSTANOWIENIA OGÓLNE

§ 1

Wielofunkcyjna Placówka Opiekuńczo- Wychowawcza w Dębinkach zwana dalej „Placówką” jest całodobową placówką opiekuńczo – wychowawczą.

§ 2

Placówka jest publiczną jednostką budżetową.

§ 3

Siedzibą Placówki jest miejscowość Dębinki, ul. Pałacowa 7, 07 – 230 Zabrodzie.

§ 4

Organem prowadzącym Placówkę jest Powiat Wyszkowski.

§ 5

Placówka jest jednostką budżetową objętą budżetem Powiatu Wyszkowskiego i prowadzi działalność na zasadach określonych dla jednostek budżetowych w ustawie o finansach publicznych.

§ 6

Regulamin organizacyjny Placówki określa szczegółowe zadania, specyfikę i zakres sprawowanej opieki a także strukturę organizacyjną tej Placówki.

§ 7

Strukturę organizacyjną Placówki tworzy:

1. Placówka socjalizacyjna – której zdania określa regulamin organizacyjny stanowiący załącznik nr 2.
2. Placówka interwencyjna – której zdania określa regulamin organizacyjny stanowiący załącznik nr 3.
3. Dział gospodarczy – którego zadania regulują zakresy czynności pracowników.

§ 8

1. Placówka zapewnia dziecku dzienną i całodobową opiekę oraz wychowanie, realizując zadania przewidziane dla placówki opiekuńczo – wychowawczej typu socjalizacyjnego i interwencyjnego.
2. Placówka łączy codzienne i całodobowe działania terapeutyczne, interwencyjne i socjalizacyjne skierowane na dziecko i jego rodzinę.

3. Placówka pracuje z rodziną dziecka w celu usprawnienia jej umiejętności opiekuńczo-wychowawczych.

§ 9

W każdej komórce organizacyjnej Placówki działa Stały Zespół do Spraw Okresowej Oceny Sytuacji Dziecka, zwany dalej „Zespołem” zbierający się w miarę potrzeb, nie rzadziej niż co pół roku.

§ 10

Placówka realizuje z dzieckiem indywidualny plan pracy, który uwzględnia działania krótkoterminowe i długoterminowe i zmierza do analizy rozwoju dziecka w czasie pobytu w Placówce oraz oceny efektów pracy socjalnej prowadzonej z jego rodzicami.

§ 11

Dzieci przebywające w Placówce mogą tworzyć samorząd.

§ 12

Działalność Placówki może być uzupełniana wykonywaniem przez wolontariuszy świadczeń odpowiadających świadczeniu pracy w oparciu o porozumienie zawarte pomiędzy dyrektorem Placówki a wolontariuszem.

§ 13

Placówka pracuje przez cały rok, przez wszystkie dni tygodnia, całodobowo.

§ 14

Placówka jest koedukacyjna.

ROZDZIAŁ III

1. ORGANIZACJA WEWNĘTRZNA WIELOFUNKCYJNEJ PLACÓWKI OPIEKUŃCZO-WYCHOWAWCZEJ W DĘBINKACH.

§ 15

Placówką kieruje dyrektor przy pomocy: wicedyrektora ds. pedagogicznych, kierownika ds. gospodarczych i głównej księgowej.

§ 16

1. Dyrektora zatrudnia i zwalnia Zarząd Powiatu Wyszkowskiego.
2. Pozostałych pracowników zatrudnia i zwalnia dyrektor Placówki.
3. Zasady zatrudniania pracowników pedagogicznych i administracyjno – obsługowych regulują odrębne przepisy.

§ 17

Do obowiązków dyrektora należy;

- 1) odpowiedzialność za całokształt działalności Placówki i reprezentowanie jej na zewnątrz,
- 2) sprawowanie obowiązków pracodawcy wobec pracowników Placówki,
- 3) organizowanie i kierowanie bieżącą działalnością opiekuńczo – wychowawczą, administracyjną, finansową, gospodarczą Placówki w sposób zapewniający prawidłowe i terminowe wykonywanie zadań wynikających z obowiązujących przepisów prawnych,
- 4) określanie organizacji wewnętrznej Placówki oraz kompetencji i obowiązków pracowników,
- 5) organizacja pracy wolontariuszy,
- 6) opracowywanie regulaminów i instrukcji regulujących bieżącą działalność Placówki,
- 7) prowadzenie gospodarki finansowej zgodnie z obowiązującymi w tym zakresie przepisami prawnymi,
- 8) dysponowanie środkami finansowymi przeznaczonymi na działalność Placówki,
- 9) wydawanie zarządzeń i innych aktów prawnych dotyczących działalności Placówki,
- 10) prowadzenie kontroli wewnętrznej w Placówce,
- 11) bieżące śledzenie przepisów prawa dotyczących zadań realizowanych przez Placówkę oraz zapoznawanie na bieżąco pracowników z nowymi uregulowaniami prawnymi i nadzór nad ich przestrzeganiem,
- 12) przyjmowanie wychowanków i pracowników Placówki w sprawach skarg i wniosków,
- 13) sprawowanie nadzoru nad realizacją standardu wychowania i opieki,
- 14) zapewnienie dzieciom całodobowej opieki, dostępu do nauki i stworzenie odpowiednich do potrzeb warunków rozwoju,
- 15) umożliwienie korzystania ze świadczeń przysługujących z tytułu powszechnego ubezpieczenia zdrowotnego wychowankom,
- 16) zwoływanie i udział w spotkaniach Zespołów,
- 17) zawiadamianie rodziców lub opiekunów prawnych, którzy osobiście odbierają dziecko z Placówki po zaakceptowaniu przez sąd wniosku Zespołu o okresowym powrocie dziecka do rodziny,

- 18) zawieranie z rodzicami lub opiekunami prawnymi dziecka umowy określającej warunki okresowego powrotu dziecka do rodziny, a w szczególności zobowiązanie do realizacji przez dziecko obowiązku szkolnego oraz zobowiązanie dyrektora Placówki do współpracy z rodzicami lub opiekunami prawnymi dziecka przebywającego okresowo poza Placówką w zakresie wykonywanych przez nich funkcji opiekuńczo-wychowawczych,
- 19) współpraca ze związkami zawodowymi działającymi na terenie Placówki w sprawach wymagających uzgodnień zgodnie z obowiązującymi przepisami prawa.

§ 18

Do zadań wicedyrektora należy w szczególności;

- 1) organizowanie i nadzór nad całokształtem pracy opiekuńczo-wychowawczej i dydaktycznej,
- 2) sporządzanie planu pracy dla wychowawców,
- 3) prowadzenie rozliczeń godzin ponadwymiarowych pracowników pedagogicznych,
- 4) przygotowywanie dokumentów na posiedzenie Zespołu,
- 5) kontrola nad prawidłowym prowadzeniem dokumentacji przez wychowawców,
- 6) kontrola odpowiedniego wyposażenia wychowanków w odzież, obuwie, bieliznę, środki czystości, pomoce naukowe, podręczniki szkolne,
- 7) nadzór nad właściwym prowadzenia przez wychowawców kart odzieżowych wychowanków,
- 8) bezpośrednia praca z młodzieżą, hospitacja zajęć wychowawczych, rozmowy z wychowankami o ich problemach, współpraca rodzinami biologicznymi,
- 9) organizowanie wychowankom wypoczynku letniego i zimowego,
- 10) nadzór nad właściwym przygotowaniem wychowanków przechodzących do innych placówek,
- 11) nadzór nad właściwym przebiegiem procesu usamodzielnienia wychowanków,
- 12) w czasie nieobecności dyrektora nadzór nad całością funkcjonowania Placówki,
- 13) inne prace zlecone przez dyrektora Placówki.

§ 19

- 1. Podczas nieobecności dyrektora obowiązki dyrektora pełni wicedyrektor.
- 2. Podczas nieobecności dyrektora i wicedyrektora, zastępstwo pełni osoba wskazana przez dyrektora.

§ 20

W Placówce są następujące stanowiska pracy;

- 1) dyrektor – 1,
- 2) wicedyrektor – 1,
- 3) wychowawca - 11½,
- 4) pedagog – 1,
- 5) psycholog – 1,
- 6) terapeuta – 2,
- 7) pracownik socjalny – 1,
- 8) opiekun nocny – 1,
- 9) pielęgniarka – 1,

oraz stanowiska pracy realizujące zadania finansowe i działu gospodarczego:

- 1) główna księgowa – 1,
- 2) kierownik d/s. gospodarczych – 1,

- 3) referent ds. administracyjnych – 1,
- 4) magazynier – 1,
- 5) szwaczka – 1,
- 6) pracznia – 1,
- 7) sprzątacznia – 1,
- 8) kierowca – 1,
- 9) kucharz – 1,
- 10) pomoc kuchacza – 2,
- 11) konserwator – 1,
- 12) dozorca – 1,
- 13) robotnik gospodarczy – 1.

§ 21

Szczegółową strukturę organizacyjną Placówki ilustruje schemat organizacyjny Wielofunkcyjnej Placówki Opiekuńczo – Wychowawczej w Dębinkach stanowiący załącznik nr 1 do niniejszego regulaminu.

2. STANDARDY WYCHOWANIA I OPIEKI W WIELOFUNKCYJNEJ PLACÓWCE OPIEKUŃCZO - WYCHOWAWCZEJ

§ 22

Placówka ma obowiązek przestrzegać, realizować i osiągać standardy wychowania, a w szczególności poprzez;

- 1) tworzenie dzieciom warunków fizycznego, psychicznego i poznawczego rozwoju,
- 2) poszanowania podmiotowości dziecka, wysłuchiwnia jego zdania i w miarę możliwości uwzględniania jego wniosków we wszystkich dotyczących go sprawach oraz informowanie dziecka o podejmowanych wobec niego działaniach,
- 3) zapewnienie poczucia bezpieczeństwa,
- 4) dbałości o poszanowanie i podtrzymywanie związków emocjonalnych dzieci z rodzicami, rodzeństwem i innymi osobami zarówno z poza Placówki, jak i przebywającymi lub zatrudnionymi w placówce,
- 5) uczenia nawiązywania więzi uczuciowych oraz związków interpersonalnych,
- 6) uczenia poszanowania tradycji, ciągłości kulturowej,
- 7) uczenia planowania i organizowania codziennych zajęć stosownie do wieku dziecka,
- 8) uczenia organizowania czasu wolnego, w tym uczestniczenia w zajęciach kulturalnych, rekreacyjnych i sportowych,
- 9) kształtowania u dzieci nawyków i uczenia zachowań prozdrowotnych,
- 10) przygotowanie dzieci do podejmowania odpowiedzialności za własne postępowanie oraz uczenia samodzielności w życiu,
- 11) wyrównywanie deficytów rozwojowych dzieci,
- 12) uzgadniania istotnych decyzji dotyczących dziecka z jego rodzicami lub opiekunami.

§ 23

Placówka sprawuje opiekę w formie całodobowej ciągłej i realizuje swoje działania poprzez;

- 1) umożliwienie dzieciom regularnych, osobistych i bezpośrednich kontaktów z rodzicami oraz innymi osobami bliskimi, z wyjątkiem przypadków w których sąd zakazał lub ograniczył ich prawo do osobistych kontaktów z dzieckiem,
- 2) współpracę w szczególności z;
 - a) powiatowymi centrami pomocy rodzinie i ośrodkami pomocy społecznej, właściwymi ze względu na miejsce zamieszkania lub pobytu rodziców dzieci, opiekunów prawnych,
 - b) ośrodkami adopcyjno - opiekuńczymi prowadzącymi poradnictwo terapię dla rodziców dzieci,
 - c) szkołami, do których uczęszczają i szkołami, do których uczęszczały dzieci przed umieszczeniem ich w placówce,
 - d) kuratorami sądowymi i sądami rodzinnymi,
 - e) organizacjami zajmującymi się statutowo pomocą rodzinom, działającymi w środowisku rodziców dzieci, właściwymi ze względu na miejsce zamieszkania oraz deklarowaną przynależność wyznaniową rodziców i siedzibą Placówki parafiami Kościoła Katolickiego i jednostkami organizacyjnymi innych Kościołów i związków wyznaniowych.

§ 24

1. Jeżeli w Placówce przebywa wychowanka, będąca w ciąży to Placówka w miarę możliwości zabezpiecza jej potrzeby wynikające z tego stanu, może też ubiegać się o skierowanie do domu samotnej matki.
2. Stosownie do sytuacji prawnej małoletnie wychowanki w ciąży dyrektor Placówki powiadamia o stanie ciąży jej rodziców, opiekuna prawnego lub sąd rodzinny.

§ 25

1. Dzieciom w Placówce przysługuje;
 - 1) wyżywienie dostosowane do ich potrzeb rozwojowych,
 - 2) wyposażenie w odzież, obuwie, bieliznę i inne przedmioty osobistego użytku, stosownie do wieku i indywidualnych potrzeb,
 - 3) zabawki odpowiednie do wieku rozwojowego,
 - 4) środki higieny osobistej,
 - 5) zaopatrzenie w leki, podręczniki i przybory szkolne,
 - 6) miesięczna określona drobna kwota do własnego dysponowania przez dziecko, której wysokość, nie niższą niż 0,5% a nie wyższą niż 5% kwoty, o której mowa w art. 78, ust. 2 ustawy dnia 12 marca 2004r. o pomocy społecznej, ustala co miesiąc dyrektor Placówki w porozumieniu z samorządem Placówki.
2. Podstawowe produkty żywnościowe oraz napoje powinny być dostępne w placówce przez całą dobę.
3. Placówka zapewnia dzieciom;
 - 1) dostęp do nauki,
 - 2) pomoc w nauce, w szczególności przy odrabianiu zadań domowych, oraz w miarę potrzeby przez udział w zajęciach wyrównawczych,
 - 3) w miarę możliwości uczestnictwo w zajęciach pozalekcyjnych i rekreacyjno-sportowych,
 - 4) opłatę za pobyt w bursie lub internacie, jeżeli dziecko uczy się poza miejscowością, w której znajduje się placówka,
 - 5) pokrycie kosztów przejazdu do i z miejsca uzasadnionego pobytu poza placówką.

4. Placówka, organizując działalność kulturalną i rekreacyjną, uwzględnia święta i inne dni wynikające z tradycji i obyczajów.

3. ZADANIA I KOMPETENCJE PRACOWNIKÓW PLACÓWKI

Zatrudnienie pracowników określa wymiar, konieczny do zapewnienia dzieciom bezpieczeństwa i indywidualnej opieki. Uwzględnia wiek dzieci, stan ich zdrowia i rozwoju oraz warunki lokalowe Placówki.

§ 26

Pedagog

Do zadań pedagoga należy w szczególności;

- 1) indywidualna diagnoza pedagogiczna,
- 2) współuczestniczenie w tworzeniu indywidualnych planów pracy z wychowankami oraz w okresowej ocenie sytuacji dziecka,
- 3) rozpoznawanie i diagnozowanie sytuacji wychowawczej, opiekuńczej i prawnej wychowanków,
- 4) współpraca ze szkołami, do których uczęszczają wychowankowie w celu zapewnienia warunków do których uczęszczają wychowankowie,
- 5) współpraca z wychowawcami w zakresie ustalania metod pracy umożliwiających eliminowanie niepowodzeń szkolnych,
- 6) prowadzenie zajęć korekcyjno-wyrównawczych z dziećmi,
- 7) współpraca z rodzinami dzieci w celu stworzenia warunków powrotu dziecka do rodziny, poradnictwo pedagogiczne,
- 8) współuczestniczenie w procesie usamodzielniania wychowanków,
- 9) udzielanie pomocy dzieciom w rozwiązywaniu szczególnie trudnych dla nich problemów życiowych,
- 10) współpraca z pracownikiem socjalnym,
- 11) prowadzenie wymaganej dokumentacji,
- 12) udział w Zespole,
- 13) podejmowanie zadań zleconych przez dyrektora Placówki wynikające z potrzeb Placówki.

§ 27

Psycholog

Do zadań psychologa należy w szczególności;

- 1) diagnozowanie indywidualne dziecka po przyjęciu do Placówki,
- 2) opracowywanie opinii psychologicznej dziecka dla potrzeb szkół, Sądów, Poradni Psychologiczno- Pedagogicznych oraz innych instytucji,
- 3) pomoc w opracowywaniu indywidualnych planów pracy z dzieckiem,
- 4) udział w Zespole,
- 5) prowadzenie terapii zespołowych i indywidualnych,
- 6) wzmacnianie poczucia własnej wartości wychowanków,
- 7) pomoc w rozwiązywaniu problemów osobistych i pokonywaniu sytuacji trudnych i stresowych wychowanków,

- 8) sprawowanie opieki nad wychowankami sprawiającymi szczególne trudności,
- 9) udzielanie porad psychologicznych rodzicom wychowanków,
- 10) kształtowanie serdecznej, domowej atmosfery wśród dzieci i personelu,
- 11) podejmowanie innych zadań zlecone przez dyrektora wynikających z potrzeb Placówki,
- 12) prowadzenie dokumentacji swojej pracy.

§ 28

Terapeuta

Do zadań terapeuty należy w szczególności;

- 1) organizowanie i prowadzenie zajęć terapeutycznych, odpowiednich dla danej grupy wychowanków,
- 2) prowadzenie warsztatów terapeutycznych dla rodziców,
- 3) ściśle współpracować z innymi specjalistami w celu stworzenia spójnego systemu oddziaływań,
- 4) współdziałanie z dzieckiem, wychowawcą i innymi specjalistami w zakresie opracowania indywidualnych planów pracy,
- 5) prowadzenie wymaganej dokumentacji,
- 6) udział w spotkaniach Zespołu.

§ 29

W czasie zajęć specjalistycznych pod opieką jednego specjalisty tj. terapeuty, psychologa może przebywać jedno lub nie więcej niż 6 dzieci.

§ 30

Z jednym dzieckiem lub grupą dzieci może pracować jeden lub więcej specjalistów wymienionych w § 29.

§ 31

Pracownik socjalny

Do zadań pracownika socjalnego należy w szczególności;

- 1) rozpoznawanie sytuacji rodzinnej wychowanka,
- 2) utrzymywanie stałego kontaktu z rodziną dziecka oraz instytucjami wspierającymi ją, właściwymi dla miejsca zamieszkania dziecka,
- 3) inicjowanie działań niezbędnych do unormowania sytuacji rodziny do stanu pozwalającego na powrót do niej dziecka,
- 4) współuczestniczenie w opracowaniu indywidualnych planów działań oraz w wypełnianiu karty pobytu wychowanka,
- 5) uczestniczenie w pracach Zespołu,
- 6) współdziałanie w procesie usamodzielnienia wychowanka i prowadzenie stosownej dokumentacji.

§ 32**Wychowawca**

Do zadań wychowawcy należy w szczególności;

- 1) prowadzenie teczek akt osobowych wychowanków,
- 2) organizacja pracy w grupie,
- 3) opracowanie i realizacja indywidualnego planu pracy z dzieckiem oraz prowadzenie karty jego pobytu w placówce. Jeden wychowawca kieruje procesem wychowawczym nie więcej niż 8 dzieci,
- 4) udział w zebraniach Zespołu,
- 5) utrzymywanie stałego kontaktu z rodziną dziecka,
- 6) prowadzenie zajęć socjalizacyjnych i kulturotwórczych w grupie,
- 7) tworzenie atmosfery sprzyjającej poczuciu akceptacji i życzliwego zainteresowania połączonego z gotowością pomocy,
- 8) zaopatrzenie dzieci w odzież, przybory szkolne i rzeczy osobistego użytku,
- 9) wyrabianie nawyków higienicznych,
- 10) współdziałanie z przedstawicielami służby zdrowia,
- 11) utrzymywanie kontaktów z nauczycielami swoich podopiecznych,
- 12) troska o poczucie bezpieczeństwa wychowanków,
- 13) tworzenie sprzyjających warunków do rozwijania uzdolnień dzieci,
- 14) uszanowanie i wspieranie przekonań i postaw wynikających z przyjętej religii,
- 15) współdziałanie z psychologiem, pedagogiem i innymi specjalistami w dążeniu do wyrównania deficytów rozwojowych, zaległości szkolnych, a także w modyfikowaniu zachowań i postaw społecznych,
- 16) współpraca z sądami, policją, ośrodkami pomocy społecznej i innymi instytucjami,
- 17) przez cały okres pobytu wychowanek przygotowuje go do samodzielności życiowej, wspomaganie w tworzeniu planu usamodzielnienia,
- 18) współuczestniczenie w życiu kulturalnym Placówki, organizowanie imprez i spotkań,
- 19) wykonywanie innych zadań zleconych przez dyrektora związanych z funkcjonowaniem Placówki.

§ 33

Pracę wychowawcy wspierają pracownicy, których zatrudnienie wynika z potrzeby organizowania zajęć terapeutycznych oraz zapewnienia dzieciom prawidłowej opieki i bezpieczeństwa.

§ 34

W czasie zajęć odbywających się poza terenem Placówki pod opieką jednego wychowawcy nie może przebywać więcej niż 14 dzieci.

§ 35**Opiekun/Opiekunka nocna**

Do zadań opiekuna/opiekunki nocnej należy w szczególności;

- 1) właściwe przekazanie dzieci pod opiekę wychowawcy Placówki po dyżurze nocnym,

25A

- 2) opieka nad dziećmi przebywającymi w placówce w porze nocnej,
- 3) troska o dzieci chore,
- 4) informowanie wychowawcy o zaistniałych zdarzeniach w trakcie nocy,
- 5) nadzór nad przestrzeganiem ładu i porządku w pomieszczeniach sypialnych, świetlicy, łazienkach i innych pomieszczeniach,
- 6) współpraca z wychowawcami oraz innymi pracownikami Placówki,
- 7) odprowadzanie i odbieranie dzieci uczęszczających do szkoły (kl. O),
- 8) zgłaszanie wszelkich spostrzeżeń wynikających z opieki nad dziećmi,
- 9) wykonywanie innych prac zleconych przez dyrektora wynikających z potrzeb Placówki.

§ 36

Pielęgniarka

Do zadań pielęgniarki należy w szczególności;

- 1) sprawowanie opieki nad zdrowiem oraz rozwojem fizycznym i psychicznym wychowanków,
- 2) promowanie zdrowia i edukacji zdrowotnej, kreowanie zdrowego stylu życia,
- 3) zapobieganie występowaniu chorób, urazów, zatruc i innych zaburzeń zdrowia u dzieci,
- 4) wykonywanie większości swoich zadań samodzielnie, współpracując z lekarzem rodzinnym, specjalistą, personelem pozostałych placówek służby zdrowia, dyrekcją Placówki, personelem pedagogicznym i rodzicami na rzecz ochrony zdrowia i młodzieży,
- 5) zbieranie i przechowywanie wymaganej dokumentacji zdrowotnej wychowanków,
- 6) udzielanie porad w zakresie zachowań zdrowotnych,
- 7) współdziałanie w przygotowaniu powszechnych, lekarskich badań profilaktycznych,
- 8) sprawowanie opieki nad wychowankami z przewlekłymi chorobami,
- 9) przekazywanie informacji o stanie zdrowia wychowanków i zaleceń lekarskich wychowawcom i opiekunom oraz nadzór nad realizacją tych zaleceń,
- 10) opiekowanie się chorymi wychowankami przebywającymi w izolatce,
- 11) nadzorowanie stosowania leków zleconych przez lekarza,
- 12) konwojowanie chorych wychowanków skierowanych do innych placówek służby zdrowia,
- 13) wykonywanie zabiegów i czynności pielęgniarskich, odwiedzanie wychowanków w czasie leczenia w szpitalu i opiekowanie się nimi po powrocie do Placówki,
- 14) nadzór nad prawidłowym planowaniem i przygotowaniem jakościowym posiłków dla wychowanków,
- 15) kontrola bieżąca i okresowa stanu higieniczno - sanitarnego Placówki,
- 16) przeprowadzanie przeglądów czystości ciała i odzieży wychowanków nowo przyjętych, systematycznie i co miesiąc przeglądanie stan higieny osobistej po każdorazowej nieobecności w placówce, udział w przeprowadzaniu dezynfekcji i zabiegów higienicznych,
- 17) realizowanie zadań wynikających z Narodowego Programu Zdrowia i Programu Promocji Zdrowia oraz przeciwdziałanie zjawiskom patologii społecznej.

§ 37

Zakresy czynności pracowników administracji i obsługi oraz działu gospodarczego regulują zakresy czynności.

§ 38

Schemat organizacyjny stanowi załącznik nr 1 do niniejszego regulaminu.

252

ROZDZIAŁ IV
POSTANOWIENIA KOŃCOWE

§ 1

1. Niniejszy Regulamin wchodzi w życie po zatwierdzeniu przez Zarząd Powiatu Wyszowskiego.
2. Zmiany Regulaminu wymagają zachowania formy przewidzianej dla jego zatwierdzenia.

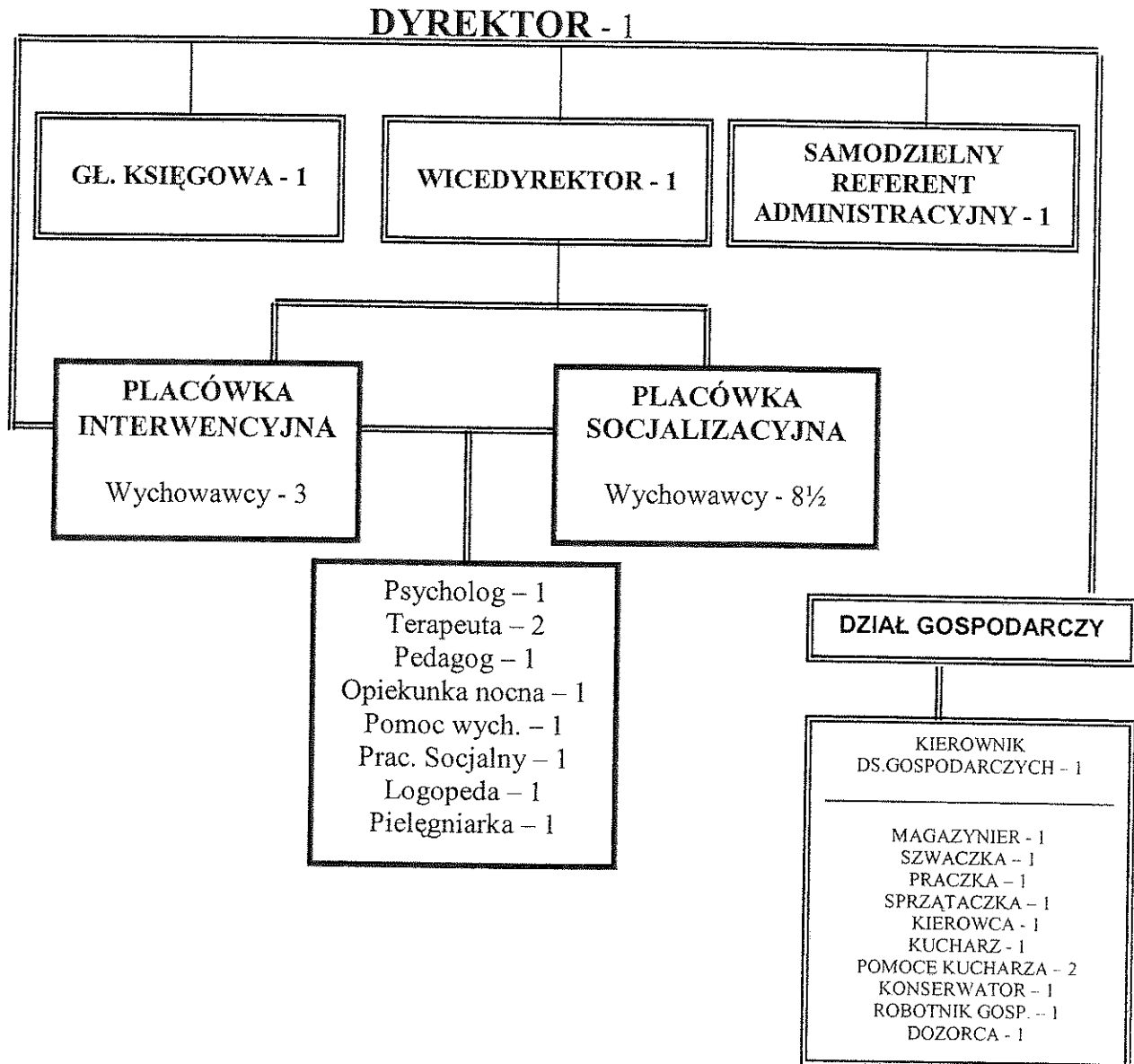
§ 2

Z dniem wejścia w życie niniejszego regulaminu, traci moc regulamin organizacyjny Domu Dziecka w Dębinkach z dnia 9 lipca 2003r.

STAROSTA
Bogdan Wyszowski

Załącznik nr 1
do Regulaminu Organizacyjnego
Wielofunkcyjnej Placówki
Opiekuńczo – Wychowawczej
w Dębinkach

**SCHEMAT ORGANIZACYJNY WIELOFUNKCYJNEJ PLACÓWKI
OPIEKUŃCZO-WYCHOWAWCZEJ W DĘBINKACH WRAZ Z ILOŚCIĄ
ETATÓW NA POSZCZEGÓLNYCH STANOWISKACH**



STAROSTA
Bohdan Paźniewski

Razem – 36,5 etatów

254

Załącznik nr 2

do Regulaminu Organizacyjnego
Wielofunkcyjnej Placówki
Opiekuńczo – Wychowawczej
w Dębinkach

REGULAMIN ORGANIZACYJNY PLACÓWKI SOCJALIZACYJNEJ:

1. Cele i zasady działania Placówki socjalizacyjnej.
2. Zasady przyjmowania wychowanków, okoliczności skreślenia z ewidencji wychowanków.
3. Prawa i obowiązki, kary i nagrody, procedury odwoławcze wychowanka Placówki socjalizacyjnej.

1. CELE I ZASADY DZIAŁANIA PLACÓWKI TYPU SOCJALIZACYJNEGO - DOM DZIECKA

§ 1

Dom Dziecka;

- 1) zapewnia dziecku całodobową opiekę i wychowanie oraz zaspokaja jego niezbędne potrzeby,
- 2) zapewnia zajęcia wychowawcze, korekcyjne, kompensacyjne, logopedyczne, terapeutyczne, rekompensujące braki w wychowaniu w rodzinie i przygotowujące do życia społecznego, a dzieciom niepełnosprawnym – odpowiednią rehabilitację i zajęcia specjalistyczne,
- 3) zapewnia dzieciom kształcenie, wyrównywanie opóźnień rozwojowych i szkolnych,
- 4) podejmuje działania w celu powrotu dziecka do rodziny naturalnej, znalezienie rodziny przysposabiającej lub umieszczenia w rodzinnych formach opieki zastępczej,
- 5) pracuje z rodziną dziecka,
- 6) organizuje dla swoich wychowanków odpowiednie formy opieki w środowisku, grupy usamodzielniające oraz kontakty z rodzinami zaprzyjaźnionymi,
- 7) prowadzi mieszkania usamodzielnienia.

§ 2

W Domu Dziecka może jednocześnie przebywać nie więcej niż 30 wychowanków.

§ 3

Dom Dziecka zaspakaja potrzeby życiowe dzieci odpowiednio do ich wieku i możliwości rozwojowych, kierując się w szczególności;

- 1) dobrem dziecka i poszanowaniem jego praw,
- 2) potrzebą wyrównywania deficytów rozwojowych,
- 3) koniecznością wspierania rozwoju dziecka poprzez umożliwienie kształcenia, rozwój zainteresowań i indywidualizowanie oddziaływań wychowawczych,
- 4) potrzebą działań przygotowujących do samodzielnego życia,
- 5) poszanowaniem praw rodziców wynikających z przepisów prawa rodzinnego, a przede wszystkim prawa do kontaktowania się z dzieckiem,
- 6) potrzebą działań ukierunkowanych na utrzymywanie więzi dziecka z rodziną i umożliwienie jego powrotu do rodziny.

§ 4

Dom Dziecka prowadzi dokumentację działań na rzecz dziecka i jego rodziny, która zawiera;

- 1) indywidualny plan pracy,
- 2) karty pobytu, która zawiera ocenę relacji dziecka w tej placówce i poza nią, nauki szkolnej dziecka, samodzielność dziecka, jego stanu emocjonalnego, stanu zdrowia dziecka oraz informację o szczególnych potrzebach dziecka i znaczących dla dziecka wydarzeniach,
- 3) kartę udziału w zajęciach specjalistycznych z opisem ich przebiegu,
- 4) arkusze badań i obserwacji psychologicznych oraz pedagogicznych.

§ 5

Zasady określone w § 3 uwzględnia się przy opracowywaniu indywidualnego planu pracy z dzieckiem.

§ 6

Indywidualny plan pracy z dzieckiem opracowuje się wkrótce po przybyciu dziecka do Domu Dziecka i modyfikowany według potrzeb, nie rzadziej niż co pół roku.

§ 7

Indywidualny plan pracy z dzieckiem opracowuje wychowawca kierujący procesem wychowawczym dziecka w Domu Dziecka przy udziale wychowanka oraz w porozumieniu z psychologiem, pedagogiem, pracownikiem socjalnym, a także innymi specjalistami.

§ 8

Dom Dziecka prowadzi kartę pobytu dziecka, którą wypełnia wychowawca kierujący procesem wychowawczym dziecka co najmniej raz w miesiącu.

§ 9

W Domu Dziecka prowadzi się dla dziecka kartę udziału w zajęciach specjalistycznych z opisem ich przebiegu oraz arkusze badań psychologicznych i pedagogicznych.

§ 10

W Domu Dziecka działa Stały Zespół do Spraw Okresowej Oceny Sytuacji Dziecka zwany dalej „Zespołem”.

§ 11

Zespół dokonuje okresowej oceny sytuacji dziecka w miarę potrzeb, nie rzadziej niż co pół roku.

§ 12

W skład Zespołu, o którym mowa w § 10 wchodzi:

- 1) dyrektor lub osoba przez niego wyznaczona,
- 2) pedagog,
- 3) psycholog,
- 4) wychowawca bezpośrednio kierujący procesem wychowawczym dziecka,
- 5) pracownik socjalny,
- 6) przedstawiciele właściwego centrum pomocy rodzinie i ośrodka adopcyjno – opiekuńczego.

§ 13

Do udziału w posiedzeniu Zespołu mogą być zaproszone osoby bliskie dziecku, a także przedstawiciele: sądu rodzinnego, ośrodków pomocy społecznej, policji, służby zdrowia, instytucji oświatowych, organizacji społecznych statutowo zajmujących się problematyką rodziny i dziecka.

§ 14

Zespół dokonuje okresowy oceny sytuacji dziecka w celu;

- 1) ustalania aktualnej sytuacji rodzinnej dziecka,
- 2) analiza stosowanych metod pracy z dzieckiem i rodziną,
- 3) modyfikowanie indywidualnego planu pracy z dzieckiem,
- 4) zgłaszania do ośrodka adopcyjno-opiekuńczego dzieci z uregulowaną sytuacją prawną umożliwiającą adopcję,
- 5) ocena stanu zdrowia dziecka i jego aktualnych potrzeb,
- 6) ocena zasadności dalszego pobytu dziecka w Domu Dziecka,
- 7) informowanie sądu o potrzebie umieszczenia dziecka w innej placówce działającej na podstawie odrębnych przepisów dotyczących kształcenia i opieki zdrowotnej, takiej jak: ośrodek socjoterapii, ośrodek wychowawczy, ośrodek resocjalizacyjny, ośrodek leczniczo- wychowawczym.

§ 15

Po przeprowadzeniu oceny sytuacji dziecka Zespół formułuje na piśmie opinię dotyczącą zasadności dalszego pobytu wychowanka w Domu Dziecka.

§ 16

Dom Dziecka współpracuje z rodziną dziecka.

§ 17

Dom Dziecka przy współpracy z ośrodkiem opiekuńczo-adopcyjnym podejmują działania w celu powrotu dziecka do rodziny, znalezienia rodziny przysposabiającej lub umieszczenia w rodzinnej opiece zastępczej.

§ 18

Dyrektor tworzy grupy wychowawcze zgodnie z zasadą nie rozdzielania rodzeństwa.

§ 19

W Domu Dziecka wychowawca organizuje pracę w grupie wychowawczej.

§ 20

W uzasadnionych przypadkach organizuje się grupy dla dzieci w wieku przedszkolnym.

§ 21

Wychowankowie Domu Dziecka mogą tworzyć samorząd wychowanków. Samorząd może przedstawić dyrektorowi wnioski i opinie we wszystkich sprawach dotyczących funkcjonowania Domu Dziecka.

§ 22

Zasady wyboru i działania samorządu określa regulamin uchwalony przez dzieci przebywające w Domu Dziecka.

§ 23

Opiekuna samorządu wybierają dzieci spośród pracowników zatrudnionych w placówce.

2. ZASADY PRZYJMOWANIA WYCHOWANKÓW, OKOLICZNOŚCI SKREŚLANIA Z EWIDENCJI WYCHOWANKÓW

§ 24

Do Domu Dziecka przyjmuje się wychowanków na podstawie skierowania wydanego przez Starostę Powiatu Wyszковского.

§ 25

Do Domu Dziecka mogą być przyjęte dzieci w wieku od 3 lat.

§ 26

W Domu Dziecka w porze nocnej pracuje wychowawca i opiekun nocny.

§ 27

W uzasadnionych przypadkach dyrektor może przyjmować dziecko bez skierowania na jego prośbę, na wniosek jego rodziców lub opiekunów prawnych, celem objęcia całodobową opieką, w miarę posiadania wolnych miejsc, jednak w liczbie nie większej niż 15%.

§ 28

Zespół dokonuje niezwłocznie oceny sytuacji dziecka przyjętego w trybie określonym w § 27.

§ 30

O przyjęciu dziecka do Domu Dziecka na jego wniosek, dyrektor informuje Powiatowe Centrum Pomocy Rodzinie w Wyszkowej i właściwy sąd.

§ 31

Rodzeństwo kierowane do Domu Dziecka nie powinno być rozdzielane.

§ 32

Ciąża małoletniej nie stanowi powodu odmowy wydania skierowania i przyjęcia do Domu Dziecka.

§ 33

Powrót dziecka do rodziny może nastąpić okresowo, na podstawie wniosku Zespołu o zaistnieniu podstaw powrotu dziecka do rodziny i gdy sąd przychylił się do tego wniosku.

§ 34

Pobyt w Domu Dziecka ustaje w przypadku;

- 1) powrotu dziecka do domu rodzinnego,
- 2) zakwalifikowania dziecka do innej formy opieki,
- 3) orzeczenia sądu o zakończeniu pobytu w Domu Dziecka,
- 4) usamodzielnienia się wychowanka.

§ 35

W przypadku samowolnego opuszczenia Domu Dziecka przez wychowanka lub nie zgłoszenie się dziecka w wyznaczonym terminie po usprawiedliwionej nieobecności dyrektora;

- 1) przeprowadza postępowanie wyjaśniające,
- 2) powiadamia w ciągu 24 godzin rodziców, opiekuna prawnego, policję, sąd rodzinny nadzorujący wykonanie orzeczenia oraz centrum pomocy rodzinie, a także wojewodę w przypadku dziecka cudzoziemców.

§ 36

W przypadku nieusprawiedliwionej nieobecności dziecka w Domu Dziecka Zespół ocenia zasadność dalszego pobytu dziecka w placówce. Dyrektor na podstawie opinii Zespołu kieruje sprawę do centrum pomocy rodzinie i sądu, który wydał orzeczenie o umieszczeniu dziecka w Domu Dziecka.

§ 37

Pełnoletniego wychowanka Domu Dziecka w przypadku samowolnego opuszczenia Domu Dziecka lub rażącego naruszenia zasad współżycia w Domu Dziecka dyrektor może wykreślić z ewidencji wychowanków.

§ 38

Dziecko może przebywać w Domu Dziecka do uzyskania pełnoletności lub po uzyskaniu pełnoletności, do czasu ukończenia szkoły, w której osiągnęło pełnoletność.

3. PRAWA I OBOWIĄZKI. KARY I NAGRODY, PROCEDURY ODWOŁANIA WYCHOWANKÓW PLACÓWKI SOCJALIZACYJNEJ

§ 39

1. Dzieci i młodzież przebywające w Domu Dziecka korzystają ze wszystkich praw zapisanych w Międzynarodowej Konwencji o Prawach Dziecka.
2. Dzieci i młodzież przebywające w Domu Dziecka w szczególności mają prawo do;
 - 1) utrzymywania kontaktów z rodziną, rodzinami zaprzyjaźnionymi, rówieśnikami ze środowiska: utrzymania kontaktu telefonicznego lub korespondencyjnego, wyjść, wyjazdów do rodzinnego domu, do krewnych opiekunów po uzyskaniu zgody wychowawcy lub dyrektora, przyjmowania na terenie Domu Dziecka odwiedzających ich rodzin i osób zaprzyjaźnionych, pobytu na terenie Domu Dziecka razem z rodzeństwem,
 - 2) swobodnego wyrażania własnych poglądów i wypowiedzi we wszystkich sprawach ich dotyczących w szczególności: zgłaszania uwag i wniosków dotyczących regulaminu Placówki; indywidualnego planu pracy, oceny zawartej w karcie pobytu, planowania i organizacji codziennego życia, wyrażania opinii na temat pobytu w placówce i kwalifikacji do innej zastępczej formy opieki rodzinnej lub placówki, odwołania się od kary zgłaszając swój protest do wychowawcy, dyrektora, Zespołu oceniającego i powtórnego przeanalizowania przebiegu wydarzeń z udziałem zainteresowanych stron,
 - 3) poszanowania swojego życia prywatnego i rodzinnego, a w szczególności: dyskrecji w sprawach osobistych, uczuciowych, rodzinnych, zachowania tajemnicy korespondencji, ochrony honoru i reputacji, wyrażania swoich upodobań estetycznych (ubiór, wystrój pomieszczeń),
 - 4) uzyskania i dostępu do informacji, które mają na uwadze ich dobro w wymiarze społecznym, duchowym i moralnym oraz ich zdrowie fizyczne i psychiczne: znajomości regulaminu, zasad funkcjonowania i struktury organizacyjnej Domu Dziecka, uzyskania informacji dotyczącej opinii nt. oceny funkcjonowania, zasadności dalszego pobytu w placówce, wyników okresowej oceny, stanu zdrowia, sytuacji rodzinnej,
 - 5) ochrony przed poniżającym traktowaniem i karaniem, a w szczególności: zapewnienia bezpieczeństwa i ochrony przed przemocą fizyczną i psychiczną, nietykalności cielesnej, ochrony przed wszelkimi formami krzywdy, zaniedbań, złego traktowania lub wyzysku,
 - 6) swobody wyrażania swoich przekonań religijnych i światopoglądowych, a w szczególności: wolności wyznania i praktykowania swojej religii, opieki podczas praktyk religijnych,
 - 7) dostępu do opieki zdrowotnej i udogodnień w zakresie leczenia chorób oraz rehabilitacji (korzystania z opieki lekarskiej, pielęgniarstwa, stomatologicznej, leków i zabiegów higienicznych na terenie Domu Dziecka i poza nim),
 - 8) dostępu do nauki na zasadzie równych szans, ukierunkowanej na rozwijanie osobowości, talentów oraz zdolności umysłowych i fizycznych dziecka, uzyskania dodatkowej pomocy w nauce, w zakresie wyrównania braków i opóźnień dydaktycznych uczestniczenia w zajęciach pozalekcyjnych, wyrównawczych, edukacyjnych na terenie szkoły lub Domu Dziecka doskonalenia swoich zdolności i talentów,
 - 9) stosownie do wieku dostępu do rekreacji, wypoczynku oraz uczestnictwa w życiu kulturalnym i artystycznym, planowania i wyboru zajęć organizowanych w czasie wolnym, dobrowolnego uczestnictwa w zajęciach, korzystania ze zorganizowanego wypoczynku w okresie ferii zimowych i wakacji letnich.

§ 40

Wychowankowie Domu Dziecka mają obowiązek w szczególności;

- 1) okazywania szacunku osobom dorosłym i kolegom,
- 2) uczęszczania na zajęcia szkolne i systematycznego przygotowania się do lekcji,
- 3) naprawienia wyrządzonej przez siebie szkody,
- 4) dbania o własny estetyczny wygląd, wystrój i ład w pomieszczeniach oraz utrzymanie porządku wokół budynku,
- 5) wystrzegania się palenia tytoniu, picia alkoholu i używania innych środków odurzających,
- 6) zwracania się do wychowawcy z wnioskiem o zwolnienie w celu wyjścia poza teren Domu Dziecka, przestrzegania rozkładu dnia i ciszy nocnej,
- 7) przestrzegania postanowień zawartych w niniejszym regulaminie oraz podporządkowania się zaleceniom wychowawców, innych pracowników i zarządzeniom dyrektora.

§ 41

1. Wychowankowie Domu Dziecka są nagradzani w szczególności za;

- 1) wzorową postawę i zachowanie oraz zaangażowanie i aktywność społeczną (pracę na rzecz grupy i Domu Dziecka, udział w organizacji różnych uroczystości, pomoc młodszym wychowankom w różnych sytuacjach),
- 2) osiągnięcia szkolne, dobre wyniki w nauce i zachowaniu, 100% frekwencje,
- 3) poszanowanie mienia własnego i Domu Dziecka, przestrzeganie regulaminu, rozkładu dnia, wzorowe wykonanie przydzielonych dyżurów oraz doraźnych prac.

2. Rodzaje nagród;

- 1) pochwała wychowawcy wobec grupy,
- 2) pochwała dyrektora wobec wszystkich wychowanków,
- 3) list pochwalny od rodziców lub opiekunów,
- 4) dyplom uznania,
- 5) nagrody rzeczowe np. książki, gry, artykuły szkolne, drobny sprzęt sportowy, przedmioty osobistego użytku,
- 6) pierwszeństwo w uczestniczeniu w różnego rodzaju imprezach poza placówką (wycieczki, kino itp.).

3. Wniosek do dyrektora o przyznanie nagrody mogą składać dzieci wraz z wychowawcą. Decyzje dotyczące nagród podejmuje wychowawca w porozumieniu z dyrektorem.

§ 42

1. Wychowankowie Domu Dziecka są karani za nieprzestrzeganie praw i obowiązków oraz naruszanie praw innych dzieci poprzez;

- 1) upomnienie udzielone przez wychowawcę,
- 2) upomnienie lub naganę dyrektora udzieloną wobec innych dzieci,
- 3) zawieszenie prawa do reprezentowania Domu Dziecka na zewnątrz i udziału w imprezach organizowanych poza placówką (wycieczki, biwaki itp.)
- 4) zawiadomienie pisemne rodziców lub opiekunów o nagannym zachowaniu,
- 5) zmniejszenie wysokości kieszonkowego do najniższej kwoty ustalonej w rozporządzeniu, na ustalony okres,

- 6) przeniesienie do innej grupy wychowawczej na terenie Domu Dziecka,
 - 7) przeniesienie do innej placówki.
2. Wykonanie kary może być odroczone w czasie określonym przez dyrektora jeżeli dziecko zobowiąże się słownie lub na piśmie, w obecności wszystkich wychowanków, że nie naruszy ustaleń regulaminu i nie popełni drugiego wykroczenia, uzyska poręczenie innych dzieci i wychowawcy, usunie wyrządzone szkody.
 3. Po upływie okresu odroczenia, jeżeli dziecko zachowuje się nienagannie kara ulega zatarcu przez dyrektora na wniosek wychowawcy.

STADOSTA

Bogdan Pięgowski

Załącznik nr 3
do Regulaminu Organizacyjnego
Wielofunkcyjnej Placówki
Opiekuńczo – Wychowawczej
w Dębinkach

REGULAMIN ORGANIZACYJNY PLACÓWKI INTERWENCYJNEJ

1. Cele i zasady działania Placówki interwencyjnej.
2. Zasady przyjmowania wychowanków. Okoliczności skreślenia z ewidencji wychowanków.
3. Prawa i obowiązki, kary i nagrody, procedury odwoławcze wychowanka Placówki interwencyjnej.

1. CELE I ZASADY DZIAŁANIA PLACÓWKI TYPU INTERWENCYJNEGO - POGOTOWIE OPIEKUŃCZE

§ 1

Pogotowie Opiekuńcze zapewnia dzieciom całkowicie lub częściowo pozbawionym, opieki rodzicielskiej, doraźną opiekę, tj. krótkotrwałą opiekę całodobową, której celem jest opracowanie diagnozy dotyczącej w szczególności poziomu rozwoju poznawczego i emocjonalnego dziecka, jego stanu zdrowia, związków z rodziną i rówieśnikami, z uwzględnieniem wskazań wychowawczych i dydaktycznych.

§ 2

Pogotowie Opiekuńcze zapewnia dziecku pozbawionemu częściowo lub całkowicie opieki rodziców, znajdującemu się w sytuacji kryzysowej doraźną całodobową opiekę na czas trwania sytuacji kryzysowej, dostęp do kształcenia dostosowanego do jego wieku i możliwości rozwojowych, opiekę wychowawczą do czasu powrotu do rodziny naturalnej lub umieszczenia w rodzinie adopcyjnej albo zastępczej, placówce rodzinnej, placówce socjalizacyjnej i resocjalizacyjnej.

§ 3

Pogotowie Opiekuńcze zapewnia dziecku dostęp do pomocy psychologiczno – pedagogicznej odpowiedniej do zaburzeń i odchyłeń rozwojowych lub specyficznych trudności w uczeniu się.

§ 4

Pogotowie Opiekuńcze może przyjąć do 8 wychowanków.

§ 5

Pogotowie Opiekuńcze sporządza diagnozę psychologiczno-pedagogiczną dziecka i diagnozę jego sytuacji rodzinnej oraz ustala wskazania do dalszej pracy z dzieckiem.

§ 6

Pogotowie Opiekuńcze zaspakaja potrzeby życiowe dzieci odpowiednio do ich wieku i możliwości rozwojowych, kierując się w szczególności;

- 1) dobrem dziecka i poszanowaniem jego praw,
- 2) potrzebą wyrównywania deficytów rozwojowych,
- 3) koniecznością wspierania rozwoju dziecka poprzez umożliwienie kształcenia, rozwój zainteresowań i indywidualizowanie oddziaływań wychowawczych,
- 4) potrzebą działań przygotowujących do samodzielnego życia,
- 5) poszanowaniem praw rodziców wynikających z przepisów prawa rodzinnego, a przede wszystkim prawa do kontaktowania się z dzieckiem,
- 6) potrzebą działań ukierunkowanych na utrzymywanie więzi dziecka z rodziną i umożliwienie jego powrotu do rodziny.

§ 7

Zasady określone w § 6 uwzględnia się przy opracowywaniu indywidualnego planu pracy z dzieckiem oraz przy tworzeniu diagnozy wychowanka.

§ 8

Indywidualny plan pracy z dzieckiem opracowuje się wkrótce po przybyciu dziecka do Pogotowia Opiekuńczego.

§ 9

Wychowawca kierujący procesem wychowawczym dziecka w placówce interwencyjnej niezwłocznie opracowuje przy udziale dziecka indywidualny plan pracy w porozumieniu z psychologiem, pedagogiem, pracownikiem socjalnym, a także innymi specjalistami.

§ 10

Indywidualny plan pracy jest modyfikowany w zależności od zmieniającej się sytuacji dziecka.

§ 11

W Pogotowiu Opiekuńczym dla każdego dziecka prowadzi się kartę pobytu, która zawiera uzupełnianą co dwa tygodnie ocenę relacji dziecka z rodzicami, funkcjonowania społecznego dziecka w tej placówce i poza nią, nauki szkolnej dziecka, samodzielności dziecka, jego stanu emocjonalnego, stanu zdrowia dziecka oraz informację o szczególnych potrzebach dziecka i znaczących dla dziecka wydarzeniach.

§ 12

W Pogotowiu Opiekuńczym prowadzi się ponadto dla każdego dziecka: kartę udziału w zajęciach specjalistycznych z opisem ich przebiegu oraz arkusz badań i obserwacji psychologicznych oraz pedagogicznych.

§ 13

W Pogotowiu Opiekuńczym działa Stały Zespół do Spraw Okresowej Oceny Sytuacji Dziecka, zwany dalej „Zespołem”.

§ 14

W skład Zespołu, o którym mowa w § 13 wchodzi:

- 1) dyrektor lub osoba przez niego wyznaczona,
- 2) pedagog,
- 3) psycholog,
- 4) wychowawca bezpośrednio kierujący procesem wychowawczym dziecka,
- 5) pracownik socjalny,

- 6) przedstawiciele właściwego powiatowego centrum pomocy rodzinie i ośrodka adopcyjno – opiekuńczego.

§ 15

W skład Zespołu mogą wchodzić inne osoby, w szczególności lekarz i pielęgniarka.

§ 16

W celu uzyskania wiedzy o sytuacji socjalnej i prawnej oraz rodzinnej dziecka do udziału w posiedzeniu Zespołu są zapraszani przedstawiciele: sądu właściwego ze względu na miejsce położenia Placówki, ośrodka pomocy społecznej, policji, służby zdrowia, instytucji oświatowych oraz organizacji społecznych statutowo zajmujących się problematyką rodziny i dziecka, a także mogą być zapraszane osoby bliskie dziecku.

§ 17

W Pogotowiu Opiekuńczym Zespół zwoływany jest co najmniej raz na 6 tygodni.

§ 18

Zespół dokonuje okresowej oceny sytuacji dziecka w celu;

- 1) ustalania aktualnej sytuacji dziecka,
- 2) analizy stosowanych metod pracy z dzieckiem i rodziną,
- 3) modyfikowania indywidualnego planu pracy,
- 4) zgłaszania do ośrodka adopcyjno – opiekuńczego dzieci z uregulowaną sytuacją prawną umożliwiającą adopcję,
- 5) oceny stanu zdrowia dziecka i jego aktualnych potrzeb,
- 6) oceny zasadności dalszego pobytu dziecka w placówce,
- 7) informowania sądu o potrzebie umieszczenia dziecka w innej placówce działającej na podstawie odrębnych przepisów dotyczących kształcenia i opieki zdrowotnej, takiej jak: ośrodek socjoterapii, ośrodek wychowawczy, ośrodek leczniczo – wychowawczy.

§ 19

Na wniosek wychowawcy lub dyrektora, po zasięgnięciu opinii stałego zespołu i po zasięgnięciu opinii dziecka powiat może przenieść dziecko do innej placówki tego samego typu.

§ 20

Przeniesienie dziecka umieszczonego w Pogotowiu Opiekuńczym na podstawie orzeczenia sądowego wymaga zgody właściwego sądu.

§ 21

Pogotowie Opiekuńcze zapewnia dzieciom kształcenie, wyrównywanie opóźnień rozwojowych i szkolnych oraz pomoc w nauce.

§ 22

Pogotowie Opiekuńcze współpracuje z rodziną dziecka.

§ 23

Pogotowie Opiekuńcze prowadzi dokumentację działań na rzecz dziecka, która winna zawierać;

- 1) ewidencję wychowanków,
- 2) teczkę akt osobowych dziecka,
- 3) karty pobytu dziecka,
- 4) indywidualny plan pracy z dzieckiem,
- 5) kartę odzieżową wychowanka,
- 6) rejestr ucieczek,
- 7) rejestr wyjazdów,
- 8) dziennik pracy wychowawczej w grupie.

§ 24

W Pogotowiu Opiekuńczym wychowawca organizuje pracę w grupie wychowawczej.

§ 25

Grupa wychowawcza w Pogotowiu Opiekuńczym może liczyć nie więcej niż 8 wychowanków. W czasie zajęć odbywających się na terenie Pogotowia Opiekuńczego pod opieką jednego wychowawcy może przebywać nie więcej niż 8 dzieci.

§ 26

1. W Pogotowiu Opiekuńczym organizuje się zajęcia specjalistyczne: wychowawcze, korekcyjne, terapeutyczne, rekompensujące brak wychowania w środowisku rodzinnym i przygotowujące do życia społecznego, a dla dzieci niepełnosprawnych odpowiednią rehabilitację i zajęcia specjalistyczne.

2. W czasie zajęć specjalistycznych pod opieką jednego specjalisty może przebywać jedno lub nie więcej niż 8 dzieci; z jednym dzieckiem lub z grupą dzieci może pracować więcej niż jeden specjalista.

§ 27

W godzinach nocnych w Pogotowiu Opiekuńczym, w którym przebywa do 8 dzieci opiekę sprawuje jeden wychowawca.

§ 28

Dziecku przysługuje indywidualna opieka, szczególnie w trudnych dla niego sytuacjach.

2. ZASADY PRZYJMOWANIA WYCHOWANKÓW. OKOLICZNOŚCI SKREŚLANIA Z EWIDENCJI WYCHOWANKÓW.

§ 29

Starosta właściwy dla siedziby Pogotowia Opiekuńczego wydaje skierowanie do Pogotowia Opiekuńczego w porozumieniu z dyrektorem.

§ 30

W uzasadnionych przypadkach przyjęcie dziecka na pobyt krótkotrwały bez skierowania do Pogotowia Opiekuńczego może nastąpić na prośbę dziecka, na wniosek jego rodziców lub opiekunów prawnych.

§ 31

Pogotowie Opiekuńcze przyjmuje dzieci w nagłych sytuacjach kryzysowych, wymagających natychmiastowego rozpoczęcia sprawowania opieki i wychowania.

§ 32

Do Pogotowia Opiekuńczego przyjmowane są dzieci od lat 11 do 18 na podstawie rozstrzygnięcia sądu w sprawach opiekuńczych, w wyjątkowych przypadkach do Placówki mogą być przyjmowane dzieci młodsze.

§ 33

Pogotowie Opiekuńcze informuje Centrum Pomocy Rodzinie w Wyszkowie o przebywających w niej dzieciach.

§ 34

Pobyt dziecka w Pogotowiu Opiekuńczym nie może trwać dłużej niż 3 m-ce. W przypadku nie uregulowania sytuacji prawnej dziecka w ww. okresie pobyt może być przedłużony o kolejne 3 m-ce, nie dłużej.

§ 35

Pogotowie Opiekuńcze jest zobowiązane przyjąć bez skierowania oraz bez zgody przedstawicieli ustawowych lub bez postanowienia z sądu każde dziecko w wieku poniżej 13 lat i zapewnić mu opiekę do czasu wyjaśnienia sytuacji w przypadkach wymagających natychmiastowego zapewnienia opieki dziecku - na polecenie sędziego, doprowadzone przez policję, szkołę lub osoby stwierdzające porzucenie dziecka, zagrożenie jego życia lub zdrowia.

§ 36

O przyjęciu dziecka do Pogotowia Opiekuńczego w trybie określonym w § 30 i § 35 dyrektor powiadamia w ciągu 24 godzin właściwy sąd rodzinny oraz centrum pomocy rodzinie.

§ 37

Centrum pomocy rodzinie wspólnie z dyrektorem Placówki podejmuje niezbędne działania zmierzające do uregulowania sytuacji dziecka.

§ 38

W miarę posiadanych wolnych miejsc, jednakże w liczbie nie większej niż 15% miejsc przeznaczonych dla dzieci objętych całodobową opieką, dyrektor może przyjąć do Pogotowia Opiekuńczego wychowanków bez skierowania, na wniosek dzieci, ich rodziców lub opiekunów prawnych.

§ 39

Jeżeli rodzice małoletniego, składającego wniosek, o którym mowa w § 38 sprawują nad nim chociażby ograniczoną władzę rodzicielską, niezbędna jest pisemna zgoda na objęcie dziecka opieką całodobową.

§ 40

O przyjęciu dziecka do Pogotowia Opiekuńczego na jego wniosek, dyrektor informuje właściwe centrum pomocy rodzinie. Po przyjęciu dziecka do Pogotowia Opiekuńczego w przypadku, o którym mowa w § 38, Zespół niezwłocznie dokonuje oceny sytuacji dziecka.

§ 41

Podstawą przyjęcia do Pogotowia Opiekuńczego jest orzeczenie sądu o umieszczeniu dziecka w placówce albo wniosek rodziców lub opiekunów prawnych o umieszczenie dziecka w placówce interwencyjnej.

§ 42

Doprowadzenie do Pogotowia Opiekuńczego małoletniego i nieletniego skierowanego na podstawie orzeczenia sądu regulują odrębne przepisy.

§ 43

Przewiezienie wychowanka z Pogotowia Opiekuńczego do innych placówek organizuje Pogotowie Opiekuńcze.

§ 44

Rodzeństwo kierowane do Pogotowia Opiekuńczego nie powinno być rozdzielane.

279

§ 45

Powrót dziecka do rodziny następuje;

- 1) okresowo na podstawie wniosku Zespołu o zaistnieniu podstaw powrotu dziecka do rodziny i gdy sąd przychylił się do tego wniosku,
- 2) w przypadku orzeczenia sądu o zakończeniu pobytu dziecka w placówce interwencyjnej.

§ 46

Dyrektor Pogotowia Opiekuńczego w sytuacji, o której mowa w § 45 zawiadamia rodziców dziecka lub opiekunów.

§ 47

W przypadku samowolnego opuszczenia Pogotowia Opiekuńczego przez dziecko lub nie zgłoszenie się dziecka w wyznaczonym terminie po nieusprawiedliwionej nieobecności dyrektora Placówki;

- 1) przeprowadza postępowanie wyjaśniające,
- 2) powiadamia w ciągu 24 godzin rodziców, opiekuna prawnego, policję, sąd rodzinny nadzorujący wykonanie orzeczenia oraz centrum pomocy rodzinie.

§ 48

W przypadku nieusprawiedliwionej nieobecności dziecka w Pogotowiu Opiekuńczym Zespół ocenia zasadność dalszego pobytu dziecka w placówce i kieruje sprawę do centrum pomocy rodzinie lub sądu, który wydał orzeczenie o umieszczeniu w placówce.

3. PRAWA I OBOWIĄZKI KARY I NAGRODY, WYCHOWANKÓW PLACÓWKI INTERWENCYJNEJ.

§ 49

1. Dzieci i młodzież przebywające w Pogotowiu Opiekuńczym korzystają ze wszystkich praw zapisanych w Międzynarodowej Konwencji o Prawach Dziecka.
2. Dzieci i młodzież przebywające w Pogotowiu Opiekuńczym w szczególności mają prawo do:
 - 1) utrzymywania kontaktów z rodziną, rodzinami zaprzyjaźnionymi, rówieśnikami ze środowiska między innymi; utrzymania kontaktu telefonicznego lub korespondencyjnego, wyjść, wyjazdów do rodzinnego domu, do krewnych opiekunów po uzyskaniu zgody wychowawcy lub dyrektora, przyjmowania na terenie Placówki odwiedzających ich rodzin i osób zaprzyjaźnionych, pobytu na terenie Placówki razem z rodzeństwem,
 - 2) swobodnego wyrażania własnych poglądów i wypowiedzi we wszystkich sprawach ich dotyczących między innymi; zgłaszania uwag i wniosków dotyczących regulaminu Placówki, indywidualnego planu pracy, oceny zawartej w karcie pobytu, planowania i organizacji codziennego życia, wyrażania opinii na temat pobytu w Pogotowiu

27A

Opiekuńczym i kwalifikacji do innej zastępczej formy opieki rodzinnej lub placówki, odwołania się do kary zgłaszając swój protest do wychowawcy, dyrektora, Zespołu oceniającego i powtórnego przeanalizowania przebiegu wydarzeń z udziałem zainteresowanych stron.

- 3) poszanowania swojego życia prywatnego i rodzinnego między innymi do; dyskrecji w sprawach osobistych, uczuciowych, rodzinnych, zachowania tajemnicy korespondencji, ochrony honoru i reputacji, wyrażania swoich upodobań estetycznych (ubiór, wystrój pomieszczeń),
- 4) uzyskania i dostępu do informacji, które mają na uwadze ich dobro w wymiarze społecznym, duchowym i moralnym oraz ich zdrowie fizyczne i psychiczne między innymi do; znajomości regulaminu, zasad funkcjonowania i struktury organizacyjnej Pogotowia Opiekuńczego, uzyskania informacji dotyczącej opinii nt. oceny funkcjonowania, zasadności dalszego pobytu w placówce, wyników okresowej oceny, stanu zdrowia, sytuacji rodzinnej,
- 5) ochrony przed poniżającym traktowaniem i karaniem między innymi do; zapewnienia bezpieczeństwa i ochrony przed przemocą fizyczną i psychiczną, nietykalności cielesnej ochrony przed wszelkimi formami krzywdy, zaniedbań, złego traktowania lub wyzysku,
- 6) swobody wyrażania swoich przekonań religijny i światopoglądowych między innymi; wolności wyznania i praktykowania swojej religii, opieki podczas praktyk religijnych,
- 7) dostępu do opieki zdrowotnej i udogodnień w zakresie leczenia chorób oraz rehabilitacji (korzystania z opieki lekarskiej, pielęgniarstwa, stomatologicznej, leków i zabiegów higienicznych na terenie Placówki i poza nią),
- 8) dostępu do nauki na zasadzie równych szans, ukierunkowanej na rozwijanie osobowości, talentów oraz zdolności umysłowych i fizycznych dziecka między innymi do; uzyskania dodatkowej pomocy w nauce, w zakresie wyrównania braków i opóźnień dydaktycznych uczestniczenia w zajęciach pozalekcyjnych, wyrównawczych, edukacyjnych na terenie szkoły lub Placówki doskonalenia swoich zdolności i talentów,
- 9) stosownie do wieku dostępu do rekreacji, wypoczynku oraz uczestnictwa w życiu kulturalnym i artystycznym między innymi do; planowania i wyboru zajęć organizowanych w czasie wolnym, dobrowolnego uczestnictwa w zajęciach, korzystania z zorganizowanego wypoczynku w okresie ferii zimowych i wakacji letnich.

§ 50

Wychowankowie Pogotowia Opiekuńczego mają obowiązek w szczególności do;

- 1) okazywania szacunku osobom dorosłym i kolegom,
- 2) naprawienia wyrządzonej przez siebie szkody,
- 3) dbania o własny estetyczny wygląd, wystrój i ład w pomieszczeniach oraz utrzymanie porządku wokół budynku,
- 4) wystrzegania się palenia tytoniu, picia alkoholu i używania innych środków odurzających,
- 5) uczęszczania na zajęcia szkolne i systematycznego przygotowania się do lekcji,
- 6) zwracania się do wychowawcy z wnioskiem o zwolnienie w celu wyjścia poza teren Pogotowia Opiekuńczego, przestrzegania rozkładu dnia i ciszy nocnej,
- 7) przestrzegania postanowień zawartych w niniejszym regulaminie oraz podporządkowania się zaleceniom wychowawców, innych pracowników i zarządzeniom dyrektora.

§ 51

272

1. Wychowankowie Pogotowia Opiekuńczego są nagradzani w szczególności za:
 - 1) wzorową postawę i zachowanie oraz zaangażowanie i aktywność społeczną (prace na rzecz grupy i Placówki, udział w organizacji różnych uroczystości, pomoc młodszym wychowankom w różnych sytuacjach),
 - 2) osiągnięcia szkolne, dobre wyniki w nauce i zachowaniu, 100% frekwencję,
 - 3) poszanowanie mienia własnego i Placówki, przestrzeganie regulaminu, rozkładu dnia, wzorowe wykonanie przydzielonych dyżurów oraz doraźnych prac.
2. Rodzaje nagród;
 - 1) pochwała wychowawcy wobec grupy,
 - 2) pochwała dyrektora wobec wszystkich wychowanków,
 - 3) dyplom uznania,
 - 4) nagrody rzeczowe np. książki, gry, artykuły szkolne, drobny sprzęt sportowy, przedmioty osobistego użytku,
 - 5) pierwszeństwo w uczestniczeniu w różnego rodzaju imprezach poza placówką (wycieczki, kino itp.).
3. Wniosek do dyrektora Pogotowia Opiekuńczego o przyznanie nagrody mogą składać dzieci wraz z wychowawcą lub wychowawcy. Decyzje dotyczące nagród podejmuje wychowawca w porozumieniu z dyrektorem.

§ 52

1. Wychowankowie Pogotowia Opiekuńczego są karani za nieprzestrzeganie praw i obowiązków oraz naruszanie praw innych dzieci poprzez;
 - 1) upomnienie udzielone przez wychowawcę,
 - 2) upomnienie lub naganę dyrektora udzieloną wobec innych dzieci,
 - 3) zawieszenie prawa do reprezentowania Pogotowia Opiekuńczego na zewnątrz i udziału w imprezach organizowanych poza Pogotowiem Opiekuńczym (wycieczki, biwaki itp.)
 - 4) zawiadomienie pisemne rodziców lub opiekunów o nagannym zachowaniu,
 - 5) zmniejszenie wysokości kieszonkowego do najniższej kwoty ustalonej w rozporządzeniu, na ustalony okres,
2. Wykonanie kary może być odroczone na czas określony przez dyrektora jeżeli dziecko zobowiąże się słownie lub na piśmie, w obecności wszystkich wychowanków, że nie naruszy ustaleń regulaminu i nie popełni drugiego wykroczenia, uzyska poręczenie innych dzieci i wychowawcy, usunie wyrządzone szkody.
3. Po upływie okresu odroczenia, jeżeli dziecko zachowuje się nienagannie kara zostaje zatarta przez dyrektora na wniosek wychowawcy.

STAROSTA
Bogdan Pogonowski