

ZAŁĄCZNIK DO ZARZĄDZENIA NR...5/2012.....
STAROSTY WYSZKOWSKIEGO - SZEFA OBRONY CYWILNEJ POWIATU
W SPRAWIE ORGANIZACJI SYSTEMU WYKRYWANIA I ALARMOWANIA
NA TERENIE POWIATU WYSZKOWSKIEGO

ORGANIZACJA SYSTEMU
WYKRYWANIA I ALARMOWANIA

I. ZADANIA SWA

Do podstawowych zadań jednostek organizacyjnych SWA należy:

1. Wykrywanie i rozpoznanie skażeń promieniotwórczych, biologicznych i chemicznych (w tym toksycznymi środkami przemysłowymi) oraz innych nadzwyczajnych zagrożeń ludzi i środowiska.
2. Wykrywanie i określanie parametrów uderzeń Bronią Masowego Rażenia (NBC).
3. Pobieranie próbek i określanie rodzaju i stopnia skażenia, zakażenia produktów żywnościowych, płodów rolnych, roślinności, pasz, wody pitnej, wód powierzchniowych oraz gleby i powietrza.
4. Oznaczanie stref niebezpiecznych.
5. Wstępne określanie skutków nadzwyczajnych zagrożeń.
6. Przekazywanie danych o użyciu broni NBC, skażeniach, zakażeniach i innych nadzwyczajnych zagrożeniach ludzi i środowiska do jednostek nadrzędnych, współdziałających i podległych.
7. Zbieranie i opracowywanie, analizowanie danych na podstawie informacji otrzymywanych z jednostek wykrywania oraz innych źródeł.
8. Określanie skali i skutków skażeń, zakażeń oraz innych nadzwyczajnych zagrożeń dla ludzi i środowiska oraz prognozowanie rozwoju wydarzeń.
9. Powiadamianie organów decyzyjnych, instytucji, organizacji i formacji, ekspertów, które mają obowiązek zareagowania na niebezpieczne zdarzenia, o jego wystąpieniu lub groźbie wystąpienia.
10. Ostrzeżenie i alarmowanie zagrożonej ludności, a także informowanie o zaleconych sposobach postępowania w zaistniałej sytuacji.
11. Opracowywanie wniosków i propozycji dla właściwych organów kierowania OC.
12. Koordynowanie działań jednostek organizacyjnych wykrywania zagrożeń.
13. Wymiana informacji dotyczących nadzwyczajnych zagrożeń ludzi i środowiska z odpowiednimi jednostkami organizacyjnymi OC sąsiednich powiatów oraz innymi jednostkami organizacyjnymi zgodnie z zaleceniami i obowiązującymi procedurami postępowania.
14. Prowadzenie nasłuchu w radiowej sieci ostrzegania (szczegółowe zadania zostaną określone odrębnymi wytycznymi).

II. ZASADY TWORZENIA JEDNOSTEK ORGANIZACYJNYCH SWA

Na szczeblu powiatu tworzy się:

- 1. POWIATOWY OŚRODEK ANALIZY DANYCH I ALARMOWANIA.**
- 2. POWIATOWY OŚRODEK ANALIZ LABORATORYJNYCH.**

POWIATOWY OŚRODEK ANALIZY DANYCH I ALARMOWANIA powołuje Szef OC Powiatu na bazie Starostwa Powiatowego poprzez nadanie przydziałów organizacyjno-mobilizacyjnych obsadzie osobowej ośrodka. Przydziały organizacyjno-mobilizacyjne POADA przygotowuje kierownik Referatu Obrony Cywilnej i Zarządzania Kryzysowego Starostwa Powiatowego w Wyszku.

POWIATOWY OŚRODEK ANALIZ LABORATORYJNYCH powołuje Szef OC Powiatu poprzez nadanie przydziału organizacyjno-mobilizacyjnego Dyrektorowi Powiatowej Stacji Sanitarno-Epidemiologicznej na funkcję komendanta ośrodka, a kierownikom: Powiatowego Inspektoratu Weterynarii i Terenowego Oddziału Ochrony Roślin i Nasiennictwa w Wyszku na stanowiska komendantów sekcji. Komendant ośrodka w porozumieniu z kierownikiem Referatu Obrony Cywilnej i Zarządzania Kryzysowego Starostwa Powiatowego określa szczegółową strukturę organizacyjną i skład ośrodka, a następnie nadaje pracownikom PSSE, PIWet. i TOORiN przydziały organizacyjno-mobilizacyjne. W przypadku, gdy PSSE nie posiada laboratorium, w skład powiatowej sekcji sanitarno-epidemiologicznej należy włączyć zakładowe drużyny laboratoryjne zakładów pracy wytypowanych przez Powiatowego Inspektora Sanitarnego.

Na szczeblu gminy tworzy się:

- 1. DRUŻYNY WYKRYWANIA I ALARMOWANIA.**
- 2. PUNKTY ALARMOWANIA.**
- 3. ZAKŁADOWE DRUŻYNY LABORATORYJNE.**

DRUŻYNY WYKRYWANIA I ALARMOWANIA powołują Szefowie Obrony Cywilnej Gmin (Miast) na bazie Urzędów Gmin (Miast) poprzez nadanie przydziałów organizacyjno-mobilizacyjnych obsadom osobowym drużyn.

PUNKTY ALARMOWANIA tworzy się w osiedlach (sołectwach), w których znajdują się stacjonarne urządzenia alarmowe. Powołują je Szefowie OC Gmin poprzez nadanie przydziałów organizacyjno-mobilizacyjnych obsadom osobowym tych punktów. W zakładach pracy radiofoniczne drużyny alarmowania powołują kierownicy zakładów pracy poprzez nadanie przydziałów organizacyjno-mobilizacyjnych pracownikom zakładu.

ZAKŁADOWE DRUŻYNY LABORATORYJNE tworzą kierownicy zakładów pracy posiadających zakładowe laboratoria poprzez nadanie kierownikowi laboratorium przydziału organizacyjno-mobilizacyjnego na stanowisko komendanta drużyny. Komendant drużyny w porozumieniu z kierownikiem zakładu pracy określa szczegółową strukturę organizacyjną i skład drużyny, a następnie nadaje pracownikom laboratorium przydziały organizacyjno-mobilizacyjne.

III. ORGANIZACJA ŁĄCZNOŚCI, OSTRZEGANIE I ALARMOWANIE W SWA

1. Łączność w SWA województwa mazowieckiego jest organizowana przy wykorzystaniu technicznych środków łączności przewodowej i bezprzewodowej.
2. Zasadniczą (podstawową) siecią łączności w SWA jest Sieć Radiowa Zarządzania Wojewody Mazowieckiego. Pozostałe systemy łączności należy traktować jako rozwiązania wspomagające i dublujące.
3. Zasady pracy w Sieci Zarządzania Wojewody Mazowieckiego zostały określone w „REGULAMINIE PRACY SIECI RADIOWEJ ZARZĄDZANIA WOJEWODY MAZOWIECKIEGO”.
4. Do ostrzegania i alarmowania ludności wykorzystuje się :
 - scentralizowane systemy alarmowe miast sterowane radiowo ;
 - pojedyncze syreny alarmowe nie wchodzące w skład scentralizowanych systemów alarmowych;
 - rozgłośnie radiowe i ośrodki telewizyjne;
 - urządzenia nagłaśniające stacjonarne i na pojazdach;
 - inne dostępne urządzenia mogące służyć temu celowi.
5. Urządzenia alarmowe sterowane radiowo utrzymuje się w stałej gotowości do działania.
6. Za utrzymanie, sprawność i konserwację urządzeń alarmowych odpowiedzialni są Szefowie Obrony Cywilnej Powiatu, Miasta (Gmin), na których terenie te urządzenia zostały zainstalowane.

IV. ZASADY WSPÓLDZIAŁANIA I OBIEGU INFORMACJI

System wykrywania i alarmowania współdziała ze służbami i systemami, które mogą stanowić źródło informacji o zagrożeniach dla ludności (Jednostki MON, PSP, Policji, meteorologiczne, itp.).

Współdziałanie to powinno polegać na wzajemnej wymianie informacji, uzyskiwanych w ramach własnej działalności, a mających bezpośredni lub pośredni związek z występowaniem zagrożenia dla ludności i środowiska.

1. Ustala się następujące zasady przekazywania informacji w systemie wykrywania i alarmowania do jednostek nadrzędnych i współdziałających:

Natychmiast przekazuje się informacje dotyczące awarii, katastrof, skażeń, zakażeń, użycia NBC i innych zagrożeń dla ludzi i środowiska oraz wzrostu mocy dawki tła promieniowania gamma powyżej dwukrotnej dopuszczalnej wartości oraz ponownego jej wzrostu o dowolną wartość.

Okresowo przekazuje się informacje pomiarów mocy dawki promieniowania gamma, kontroli napromieniowania ludności, skażeń komponentów środowiska i żywności oraz warunków meteorologicznych.

2. Rodzaje, zakres i metodykę pomiarów, analiz, ocen i prognoz w SWA oraz dopuszczalny poziom zanieczyszczeń (zagrożeń) ludzi i środowiska, ustala się zgodnie z obowiązującymi normami krajowymi.

3. Współdziałanie dotyczy jednostek organizacyjnych przeznaczonych do wykrywania zagrożeń, zbierania i przetwarzania informacji, oraz innych jednostek organizacyjnych, których statutowa działalność przewiduje wykonywanie takich czynności.
4. Współdziałanie organizuje:

WOJEWÓDZKI OŚRODEK ANALIZY DANYCH I ALARMOWANIA – z ośrodkami sąsiednich województw, z wojewódzkimi jednostkami analiz laboratoryjnych, powiatowymi ośrodkami analizy danych i alarmowania, Jednostkami Wojskowymi MON, Lotniczymi Formacjami Obrony Cywilnej oraz Komendą Wojewódzką Policji, Komendą Stołeczną Policji i Komendą Wojewódzką Państwowej Straży Pożarnej.

WOJEWÓDZKI OŚRODEK ANALIZ LABORATORYJNYCH, jako jednostka wiodąca w SWA w zakresie wykonywania analiz laboratoryjnych, określa i organizuje współdziałanie z:

- WOJEWÓDZKĄ SEKCJĄ OCHRONY ŚRODOWISKA;
- WOJEWÓDZKĄ SEKCJĄ HIGIENY WETERYNARYJNEJ;
- WOJEWÓDZKĄ SEKCJĄ OCHRONY ROŚLIN I NASIENICTWA;
- POWIATOWYMI OŚRODKAMI ANALIZ LABORATORYJNYCH;
- JEDNOSTKAMI LABORATORYJNYMI WOJEWÓDZTW SĄSIEDNICH.

POWIATOWE OŚRODKI ANALIZY DANYCH I ALARMOWANIA - z POADA sąsiednich powiatów, powiatowymi jednostkami analiz laboratoryjnych, Jednostkami Wojskowymi MON oraz Komendami Powiatowymi Policji i Komendami Powiatowymi Państwowej Straży Pożarnej, a także z DWA.

DRUŻYNY WYKRYWANIA I ALARMOWANIA – z zakładowymi drużynami laboratoryjnymi, terenowymi jednostkami Policji, Państwowej i Ochotniczej Straży Pożarnej oraz punktami alarmowania, a także z POADA.

5. Szczegółowe uzgodnienia dotyczące trybu przekazywania danych w SWA wyżej wymienione jednostki organizacyjne ustalają między sobą w trybie roboczym.

V. ZASADY SZKOLENIA ORAZ ORGANIZACJI ĆWICZEŃ I TRENINGÓW

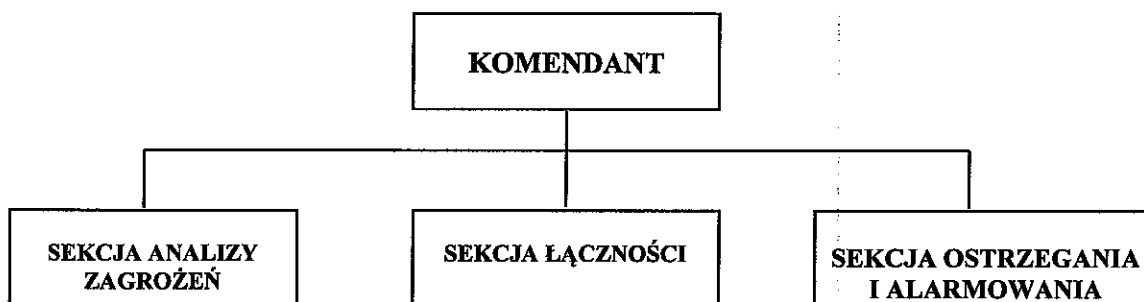
1. Do czasu otrzymania ze szczebla centralnego nowych opracowań, obowiązują nadal instrukcje, metodyki i programy szkolenia wykorzystywane dotychczas.
2. Odpowiedzialnymi za organizację szkolenia są :
 - kierownik komórki organizacyjnej Starostwa Powiatowego właściwej w sprawach obrony cywilnej (zarządzania kryzysowego) – obsada POADA;
 - Państwowy Powiatowy Inspektor Sanitarny – obsady powiatowych sekcji analiz sanitarno-epidemiologicznych;
 - Powiatowy Lekarz Weterynarii – obsady powiatowych sekcji higieny weterynaryjnej;
 - szefowie OC Miasta i Gmin - obsady osobowe DWA i PA;
 - dyrektor zakładu – obsady zakładowych drużyn laboratoryjnych i punktów alarmowania.

3. Szkolenia doskonalące, ćwiczenia i treningi organizuje Dyrektor Wydziału Bezpieczeństwa i Zarządzania Kryzysowego Mazowieckiego Urzędu Wojewódzkiego w Warszawie przy współudziale kierowników jednostek administracji zespolonej tworzących formacje OC w SWA, Szefów OC Powiatów, Miast i Gmin na podstawie rocznych planów zamierzeń województwa lub wytycznych Szefa OC Województwa.
4. Raz w miesiącu organizuje się trening Systemu Wczesnego Ostrzegania.
5. Raz na rok organizuje się trening Systemu Wykrywania i Alarmowania.
6. Szkolenie, ćwiczenia i treningi należy organizować tak, aby trwały one do czterech godzin, a w dniach ustawowo wolnych od pracy do ośmiu godzin dziennie.
7. Finansowanie przedsięwzięć szkoleniowych SWA odbywa się z środków budżetowych obrony cywilnej po uzgodnieniu zakresu zadań rzeczowych z Szefem OC Województwa oraz środków własnych jednostek samorządowych, ujętych w budżetach tych jednostek z przeznaczeniem na działalność obrony cywilnej.

VI. STRUKTURA I ZADANIA JEDNOSTEK ORGANIZACYJNYCH SWA

POWIATOWY OŚRODEK ANALIZY DANYCH I ALARMOWANIA (POADA)

STRUKTURA ORGANIZACYJNA



OBSADA OSOBOWA

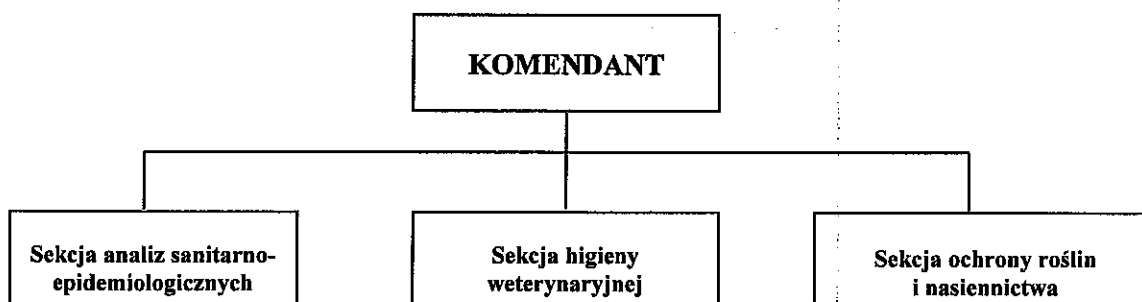
| L.p. | Nazwa stanowiska | Ilość stanowisk | Uwagi * |
|------|---|-----------------|---------|
| I. | Komendant | 1 | A,B |
| II. | SEKCJA ANALIZY ZAGROŻEŃ | (6) | |
| | Chemik / fizyk | 3 | A,B |
| | Rachmistrz / planszecista | 3 | A,B |
| III. | SEKCJA ŁĄCZNOŚCI | (3) | |
| | Radiomechanik / radiotelefonista | 3 | B |
| IV. | SEKCJA OSTRZEGANIA I ALARMOWANIA | (6) | |
| | Radiomechanik / radiotelefonista | 3 | B |
| | Elektromonter / elektromechanik | 3 | B |
| | RAZEM | 16 | |

ZADANIA

- Zbieranie i opracowywanie danych o skażeniach, zakażeniach, uderzeniach bronią masowego rażenia i innych nadzwyczajnych zagrożeniach ludzi i środowiska występujących na obszarze powiatu oraz obszarach sąsiadujących powiatów;
- Utrzymywanie stałej łączności z Wojewódzkim Ośrodkiem Analizy Danych i Alarmowania, jednostkami analiz laboratoryjnych i jednostkami współdziałającymi;
- Prowadzenie bieżącej analizy rzeczywistej i prognozowanej sytuacji (zagrożeń) skażeń na terenie powiatu;
- Opracowywanie wniosków i propozycji do wypracowywania decyzji przez Szefa OC Powiatu;
- Alarmowanie i ostrzeganie zagrożonej ludności na terenie całego powiatu;
- Przekazywanie danych o zagrożeniach do jednostek nadrzędnych, współdziałających i podległych;
- Zbieranie informacji meteorologicznych;
- Przekazywanie jednostkom organizacyjnym SWA instrukcji i wytycznych Szefa OC Powiatu dotyczących wykrywania zagrożeń, ostrzegania i alarmowania.

POWIATOWY OŚRODEK ANALIZ LABORATORYJNYCH

STRUKTURA ORGANIZACYJNA

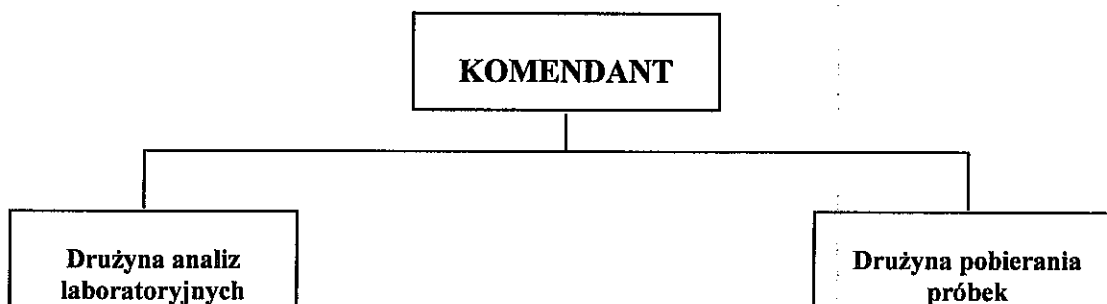


OBSADA OSOBOWA

| L.p. | Nazwa stanowiska | Ilość stanowisk | Uwagi |
|------|--|-----------------|-------|
| I. | Komendant | 1 | |
| II. | SEKCJA ANALIZ SANITARNO-EPIDEMIOLOGICZNYCH | ~8 | |
| III. | SEKCJA HIGIENY WETERYNARYJNEJ | ~3 | |
| IV. | SEKCJA OCHRONY ROŚLIN I NASIENICTWA | ~3 | |
| | RAZEM | ~15 | |

POWIATOWA SEKCJA ANALIZ SANITARNO-EPIDEMIOLOGICZNYCH

STRUKTURA ORGANIZACYJNA

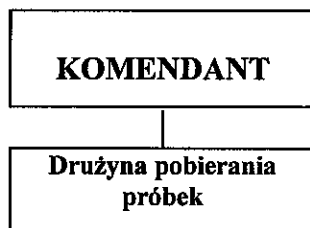


OBSADA OSOBOWA

| L.p. | Nazwa stanowiska | Ilość stanowisk | Uwagi |
|------|--------------------------------|-----------------|-----------|
| I. | Komendant | 1 | |
| II. | DRUŻYNA ANALIZ LABORATORYJNYCH | ~3 | |
| III. | DRUŻYNA POBIERANIA PRÓBEK | ~4 | 2 drużyny |
| | RAZEM | ~8 | |

POWIATOWA SEKCJA HIGIENY WETERYNARYJNEJ

STRUKTURA ORGANIZACYJNA

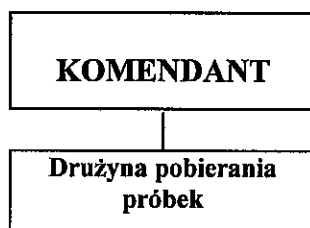


OBSADA OSOBOWA

| L.p. | Nazwa stanowiska | Ilość stanowisk | Uwagi |
|------|---------------------------|-----------------|-------|
| I. | Komendant | 1 | |
| II. | DRUŻYNA POBIERANIA PRÓBEK | ~2 | |
| | RAZEM | ~3 | |

POWIATOWA SEKCJA OCHRONY ROŚLIN I NASIENICTWA

STRUKTURA ORGANIZACYJNA



OBSADA OSOBOWA

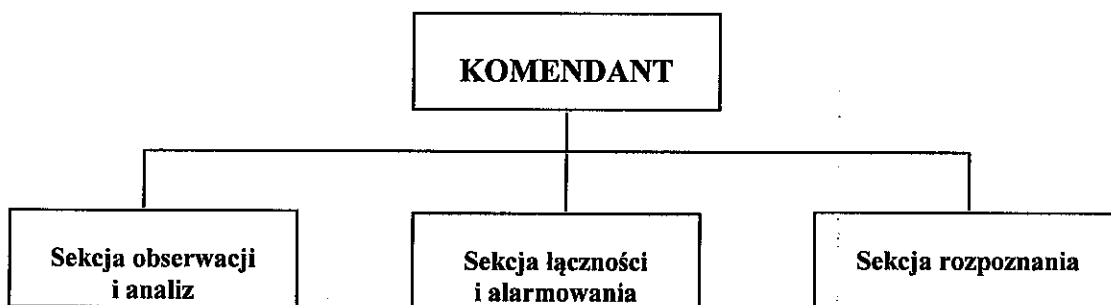
| L.p. | Nazwa stanowiska | Ilość stanowisk | Uwagi |
|------|---------------------------|-----------------|-------|
| I. | Komendant | 1 | |
| II. | DRUŻYNA POBIERANIA PRÓBEK | ~2 | |
| | RAZEM | ~3 | |

ZADANIA POWIATOWYCH JEDNOSTEK ANALIZ LABORATORYJNYCH.

- Wykrywanie i rozpoznanie skażeń promieniotwórczych, biologicznych i chemicznych w tym toksycznymi środkami przemysłowymi oraz innych nadzwyczajnych zagrożeń ludzi i środowiska;
- Pobieranie próbek i określanie (lub przekazywanie w celu określenia) rodzaju i stopnia skażenia, zakażenia produktów żywnościowych, płodów rolnych, roślinności, pasz, wody pitnej, wód powierzchniowych oraz gleby i powietrza;
- Pobieranie i analizowanie danych (monitoring) o skażeniach, zakażeniach i innych nadzwyczajnych zagrożeniach ludzi i środowiska na terenie powiatu i powiatów sąsiednich;
- Przekazywanie wyników badań do Powiatowych Ośrodków Analizy Danych i Alarmowania oraz jednostek współdziałających i podległych;
- Powiadamianie o zagrożeniach oraz opracowywanie wniosków i propozycji dla Szefa OC Powiatu.

DRUŻYNA WYKRYWANIA I ALARMOWANIA

STRUKTURA ORGANIZACYJNA



OBSADA OSOBOWA

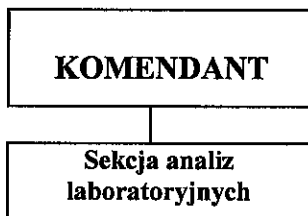
| L.p. | Nazwa stanowiska | Ilość stanowisk | Uwagi * |
|------|--------------------------------|-----------------|---------|
| I. | Komendant | 1 | A,B |
| II. | SEKCJA OBSERWACJI I ANALIZ | (4) | |
| | 1. Chemik / fizyk | 4 | A,B |
| III. | SEKCJA ŁĄCZNOŚCI I ALARMOWANIA | (3) | |
| | 1. Radiotelefonista | 3 | B |
| IV. | SEKCJA ROZPOZNANIA | (6) | |
| | 1. Chemik - zwiadowca | 6 | B |
| | RAZEM | 14 | |

ZADANIA

- Utrzymywanie ciągłej łączności z POADA oraz punktami alarmowania znajdującymi się na terenie powiatu;
- Wydzielanie ze swego składu patroli do prowadzenia rozpoznania skażeń, zakażeń oraz innych zagrożeń ludzi i środowiska w przydzielonym rejonie;
- Pobieranie próbek materiałów skażonych lub podejrzanych o skażenie, oraz przekazywanie tych próbek do właściwej jednostki laboratoryjnej;
- Analiza i ocena rzeczywistej i prognozowanej sytuacji zagrożeń na podstawie danych z rozpoznania na terenie gminy (miasta);
- Określanie warunków atmosferycznych w przyziemnej warstwie powietrza na terenie gminy (miasta);
- Ostrzeganie i alarmowanie zagrożonej ludności na podległym terenie;
- Powiadamianie Szefa OC Gminy (Miasta) o zagrożeniach i opracowywanie wniosków i propozycji do działania.

ZAKŁADOWA DRUŻYNA LABORATORYJNA

STRUKTURA ORGANIZACYJNA



OBSADA OSOBOWA

| L.p. | Nazwa stanowiska | Ilość stanowisk | Uwagi |
|------|----------------------------------|-----------------|-------|
| I. | Komendant | 1 | |
| II. | 1. SEKCJA ANALIZ LABORATORYJNYCH | ~3 | |
| | RAZEM | ~4 | |

ZADANIA

- Zbieranie i analizowanie danych o skażeniach, zakażeniach i innych nadzwyczajnych zagrożeniach ludzi i środowiska na terenie zakładu i w jego rejonie;
- Pobieranie próbek i prowadzenie badań laboratoryjnych materiałów skażonych lub podejrzanych o skażenie;
- Przekazywanie wyników badań do Powiatowych Ośrodków Analizy Danych i Alarmowania oraz jednostek nadrzędnych i współdziałających;
- Powiadamianie o zagrożeniach oraz opracowywanie wniosków i propozycji dla kierownika zakładu.

PUNKT ALARMOWANIA

Punkt alarmowania składa się z dwóch członków formacji obsługujących syreny alarmowe.

ZADANIA

- Utrzymywanie stałej łączności z właściwą organizacyjnie drużyną wykrywania i alarmowania;
- Ogłaszanie i odwoływanie alarmów;
- Rozpowszechnianie komunikatów ostrzegawczych o występujących zagrożeniach ludzi i środowiska

*) A – wskazane posiadanie wyższego wykształcenia;

B – wskazane posiadanie średniego wykształcenia;

Ilekoć w tekście w odniesieniu do struktur organizacyjnych użyto znaku ~ oznacza to, że liczby poprzedzone tym znakiem są wielkościami proponowanymi a ostateczny skład i struktury określi tworzący te formacje w porozumieniu z Dyrektorem WBiZK MUW uwzględniając rzeczywiste potrzeby na danym terenie.

SCHEMAT ORGANIZACYJNY SYSTEMU WYKRYWANIA I ALARMOWANIA W WOJEWÓDZTWIE MAZOWIECKIM

