

Zespół Szkół Nr 1 im. Marii Skłodowskiej - Curie w Wyszkanie  
ul. Armii Wojska Polskiego 89  
07-200 Wyszaków

ZS 1 209/1/11

SPECYFIKACJA ISTOTNYCH WARUNKÓW  
ZAMÓWIENIA PUBLICZNEGO (SIWZ)

POSTĘPOWANIE O UDZIELENIE ZAMÓWIENIA PUBLICZNEGO  
W TRYBIE PRZETARGU NIEOGRANICZONEGO O WARTOŚCI  
SZACUNKOWEJ PONIŻEJ KWOTY OKREŚLONEJ W PRZEPISACH  
WYDANYCH NA PODSTAWIE ART. 11 UST. 8 USTAWY PZP

W PRZEDMIOCIE:

**„Termomodernizacja ścian fundamentowych i odwodnienie  
budynku Zespołu Szkół Nr 1 im. Marii Skłodowskiej – Curie  
w Wyszkanie – etap II ” oraz remont pomieszczeń szkoły**

*Sporządził:*

*Zatwierdził:*

Marian Popławski

*Sprawdził:*

*Renata Czyż*

Wyszaków, dnia 07.07.2011

## INFORMACJE WPROWADZAJĄCE

1. Niniejszy dokument zawiera specyfikację istotnych warunków zamówienia publicznego (zwaną dalej „SIWZ”), istotne warunki umowy, informacje na temat warunków formalnych dotyczących wykonawców, informacje o procedurze składania i otwierania ofert oraz kryteria wyboru oferty.
2. Postępowanie zostanie przeprowadzone na podstawie ustawy z dnia 29 stycznia 2004 roku Prawo zamówień publicznych, przepisów wykonawczych wydanych na jej podstawie oraz niniejszej Specyfikacji Istotnych Warunków Zamówienia.
3. W szczególnie uzasadnionych przypadkach Zamawiający ma prawo zmiany treści SIWZ. Z wyłączeniem kryteriów oceny ofert oraz warunków udziału w postępowaniu oraz sposobu oceny ich spełniania. Zmiana może nastąpić w każdym czasie, przed upływem terminu do składania ofert. W przypadku wprowadzenia takiej zmiany, informacja o tym zostanie niezwłocznie przekazana wszystkim podmiotom, które pobrały od Zamawiającego Specyfikację i będzie dla nich wiążąca. Jeżeli SIWZ jest udostępniana na stronie internetowej wszelkie modyfikacje będą również zamieszczone na tej stronie.
4. Użyte w Specyfikacji terminy mają następujące znaczenie:
  - a) „Zamawiający” - Zespół Szkół Nr 1 im. Marii Skłodowskiej - Curie w Wyszkanie,
  - b) „Postępowanie” - postępowanie prowadzone przez Zamawiającego na podstawie niniejszej Specyfikacji,
  - c) „SIWZ” - niniejsza Specyfikacja Istotnych Warunków Zamówienia.
  - d) „Ustawa” - ustawa z dnia 29 stycznia 2004 roku - Prawo zamówień publicznych (Dz. U. z 2010 Nr 113, poz. 759 z póź, zm).
  - e) „Zamówienie” - należy przez to rozumieć zamówienie publiczne, którego przedmiot został w sposób szczegółowy opisany w rozdziale III SIWZ,
  - f) „Wykonawca” - podmiot, który ubiega się o wykonanie Zamówienia, złoży ofertę na wykonanie Zamówienia albo zawarze z Zamawiającym umowę w sprawie wykonania Zamówienia.

## II. ZAMAWIAJĄCY

Zamawiającym jest Zespół Szkół Nr 1 im. Marii Skłodowskiej - Curie w Wyszkanie

Telefon: 029/ 74 254 27 Telefax: 0 29/ 74 254 27

Adres strony internetowej: [www.zs1wyszkow.edu.pl](http://www.zs1wyszkow.edu.pl)

Adres e-mail: [zs1@zs1wyszkow.edu.pl](mailto:zs1@zs1wyszkow.edu.pl) lub [m.poplawski@wp.pl](mailto:m.poplawski@wp.pl)

Godziny urzędowania: od 8.00 do 16.00

NIP: 762-18-58-125 REGON: 000-201-916

### III. OPIS PRZEDMIOTU ZAMÓWIENIA

Przedmiotem zamówienia jest wykonanie etapu II robót związanych z obniżeniem, dociepleniem, izolacją i odwodnieniem budynku szkoły oraz remont pomieszczeń szkoły.

Zamówienie obejmuje wykonanie następujących czynności:

- a) Roboty ziemne - odkopanie odcinkami ścian fundamentowych na długości: D - E -1266 cm, E-E' - 1264cm+340 cm, E' - E''-3645cm.
- b) Oczyszczenie ścian i wykonanie izolacji przeciwwilgociowej oraz docieplenia budynku płytami styropianowymi EPS 100-038 gr-8cm na odcinku D - E , E - E', E' - E''
- c) Wykonanie odwodnienia do studzienki rewizyjnej Nr 5 z odcinka E '' - E , z odcinka D-E do studzienki rewizyjnej Nr 4 a następnie do studzienki chłonnej Nr 3
- d) Wykonanie i uformowanie skarpy na odcinku E' - E''
- e) Wymiana 3 rur spustowych na wysokości cokołu (196 cm ), zaopatrzonych w rewizję
- f) Zainstalowanie 4 kratak ściekowych wg rys. Nr 2
- g) Wykonanie tynku strukturalnego na cokole elewacji szczytowej i tylnej na odcinkach D-E i E-E''
- h) Wykonanie okapu nad cokołem z blachy stalowej brązowej na odcinkach D-E i E-E''
- i) Zamontowanie parapetów z blachy stalowej brązowej w 12 oknach o wym: 230 cm x 110cm i jednego o wym: 113cm x 110cm
- j) Wykonanie opaski z kostki brukowej
- k) Remont pomieszczeń szatni: odgrzybienie, osuszenie i malowanie powierzchni ścian – 101,75m<sup>2</sup>, oraz powierzchni sufitu 72,52m<sup>2</sup>
- l) Remont łazienki dla osób niepełnosprawnych: powierzchnia ścian 28,65m<sup>2</sup>, powierzchnia sufitu 7,55m<sup>2</sup> - bez białego montażu
- m) Malowanie klatek schodowych

#### **Szczegółowy zakres robót określają:**

- załącznik Nr 5 do SIWZ

- kosztorys.

### IV. TERMIN WYKONANIA ZAMÓWIENIA

Wymagany termin wykonania zamówienia:

**do dnia 31.10.2011 roku.**

## **V. OPIS WARUNKÓW UDZIAŁU W POSTĘPOWANIU ORAZ OPIS SPOSOBU DOKONYWANIA OCENY SPEŁNIANIA TYCH WARUNKÓW**

W postępowaniu o udzielenie zamówienia publicznego mogą wziąć udział Oferenci, którzy:

- 1/ posiadają uprawnienia do wykonywania działalności lub czynności odpowiadającym przedmiotowi zamówienia:
- 2/ posiadają niezbędną wiedzę i doświadczenie do wykonania zamówienia oraz dysponują potencjałem technicznym i osobami *zdolnymi do* wykonania zamówienia
- 3/ znajdują się w sytuacji ekonomicznej i finansowej zapewniającej wykonanie zamówienia:
- 4/ nie podlegają wykluczeniu z postępowania o udzielenie zamówienia publicznego w oparciu : 1-ust. 1 i ust. 2 ustawy Prawo zamówień publicznych.

Ocena spełnienia warunków szczegółowych nastąpi na podstawie przedstawionych przez Wykonawcę dokumentów lub oświadczeń, o których mowa w rozdz. VI, według formuły „spełnia-nie spełnia”.

## **VI. WYKAZ OŚWIADCZEŃ LUB DOKUMENTÓW JAKIE MAJĄ DOSTARCZYĆ WYKONAWCY W CELU POTWIERDZENIA SPEŁNIANIA WARUNKÓW UDZIAŁU W POSTĘPOWANIU**

### **1. W celu wykazania spełniania przez wykonawcę warunków, o których mowa w art. 22 ust. 1 ustawy PZP należy przedłożyć:**

- 1) Oświadczenie o spełnianiu warunków udziału w postępowaniu w trybie art. 22 ust. 1 ustawy Prawo zamówień publicznych **Załącznik Nr 3 do SIWZ,**
- 2) Wykaz usług w zakresie niezbędnym do wykazania spełniania warunku wiedzy i doświadczenia, zgodnie z wymaganiami zawartymi w rozdziale V pkt 2 niniejszej SIWZ wykonanych w okresie ostatnich 3 lat przed upływem terminu składania ofert, a jeżeli okres prowadzenia działalności jest krótszy w tym okresie, z podaniem ich rodzaju i wartości, daty i miejsca wykonania oraz załączeniem dokumentu potwierdzającego, że usługi te zostały wykonane prawidłowo wg **Załącznika Nr 5 do SIWZ.**

Ocena tego warunku na podstawie oświadczenia o spełnianiu warunków udziału w postępowaniu wg formuły „spełnia-nie spełnia”

- 3) Wykonawca zobowiązany jest złożyć oświadczenie o dysponowaniu potencjałem technicznym wystarczającym do wykonania przedmiotu zamówienia w terminie wymaganym przez Zamawiającego - w **Załączniku Nr 2 do SIWZ.**

Ocena tego warunku na podstawie oświadczenia o spełnianiu warunków udziału w

postępowaniu wg formuły „spełnia-nie spełnia”.

- 4) Wykaz osób, które będą uczestniczyć w wykonywaniu zamówienia, legitymujących się kwalifikacjami zawodowymi, doświadczeniem i wykształceniem odpowiednim do stanowisk jakie zostaną im powierzone wraz z oświadczeniem, że osoby, które będą uczestniczyć w wykonywaniu zamówienia posiadają wymagane uprawnienia

**Załącznik Nr 3 do SIWZ.**

- 5) Opłaconą polisę, a w przypadku jej braku inny dokument potwierdzający, że Wykonawca jest ubezpieczony od odpowiedzialności cywilnej w zakresie prowadzonej działalności gospodarczej związanej z przedmiotem zamówienia

## **2. W celu potwierdzenia nie podlegania wykluczeniu na podstawie art. 24 ust. 1 ustawy**

**Pzp należy przedłożyć:**

- 1) Oświadczenie o braku podstaw do wykluczenia **Załącznik Nr 3 do SIWZ**.
- 2) Aktualny odpis z właściwego rejestru, jeżeli odrębne przepisy wymagają wpisu do rejestru, w celu wykazania braku podstaw do wykluczenia w oparciu o art. 24 ust. 1 pkt 2 ustawy, wystawiony nie wcześniej niż 6 miesięcy przed upływem terminu składania ofert, a w stosunku do osób fizycznych oświadczenie w zakresie art. 24 ust. 1 pkt 2 ustawy,
- 3) Aktualne zaświadczenie właściwego naczelnika urzędu skarbowego potwierdzającego, że Wykonawca nie zalega z opłacaniem podatków lub zaświadczenie, że uzyskał przewidziane prawem zwolnienie, odroczenie lub rozłożenie na raty zaległych płatności lub wstrzymanie w całości wykonania decyzji właściwego organu - wystawione nie wcześniej niż 3 miesiące przed upływem terminu składania ofert.
- 4) Aktualnego zaświadczenia właściwego oddziału ZUS lub KRUS potwierdzającego, iż Wykonawca nie zalega z opłacaniem składek na ubezpieczenie zdrowotne i społeczne lub potwierdzenia, że uzyskał przewidziane prawem zwolnienie, odroczenie lub rozłożenie na raty zaległych płatności lub wstrzymanie w całości wykonania decyzji właściwego organu - wystawionego nie wcześniej niż 3 miesiące przed upływem terminu składania ofert.
- 5) Aktualna informacja z Krajowego Rejestru Karnego w zakresie określonym w art. 24 ust. 1 pkt 4-8 ustawy Pzp, wystawiona nie wcześniej niż 6 miesięcy przed upływem składania ofert.
- 6) Aktualna informacja z Krajowego Rejestru Karnego w zakresie określonym w art. 24 ust. 1 pkt 9 ustawy Pzp, wystawiona nie wcześniej niż 6 miesięcy przed upływem terminu składania ofert.

### **3. Inne dokumenty:**

- 1) Formularz oferty – *załącznik Nr 1 do SIWZ*.
- 2) Dowód wniesienia wadium.

### **4. Wykonawca zamieszkały poza terenem Rzeczypospolitej Polskiej.**

- 1) Jeżeli Wykonawca ma siedzibę lub miejsce zamieszkania poza terytorium Rzeczypospolitej Polskiej, zamiast dokumentów o których mowa w rozdziale VI ust. 2 ppkt 2-4 i 6 SIWZ przedkłada dokument wystawiony w kraju, w którym ma siedzibę lub miejsce zamieszkania potwierdzający, że:
  - a) nie otwarto jego likwidacji ani nie ogłoszono upadłości - wystawiony nie wcześniej niż 6 miesięcy przed upływem terminu składania wniosków o dopuszczenie do udziału w postępowaniu o udzielenie zamówienia albo składania ofert
  - b) nie zalega z uiszczaniem podatków, opłat, składek na ubezpieczenie społeczne i zdrowotne albo że uzyskał przewidziane prawem zwolnienie, odroczenie lub rozłożenie na raty zaległych płatności lub wstrzymanie w całości wykonania właściwego organu,
  - c) nie orzeczono wobec niego zakazu ubiegania się o zamówienie.
- 2) Jeżeli w przypadku Wykonawcy mającego siedzibę na terytorium Rzeczypospolitej Polskiej osoby o których mowa w art. 24 ust. 1 pkt 5-8 ustawy Pzp mają miejsce zamieszkania poza terytorium RP wykonawca składa w odniesieniu do nich zaświadczenie właściwego organu sądowego albo administracyjnego miejsca zamieszkania dotyczące niekaralności tych osób w zakresie określonym w art. 24 ust. 1 pkt 5-8 ustawy, z tym że w przypadku, gdy w miejscu zamieszkania tych osób nie wydaje się takich zaświadczeń – zastępuje się je dokumentem zawierającym oświadczenie złożone przed notariuszem, właściwym organem sądowym lub administracyjnym.

### **5. Dokumenty wymagane w przypadku składania oferty wspólnej.**

Wykonawcy mogą wspólnie ubiegać się o udzielenie zamówienia. Wykonawcy ustanawiają pełnomocnika do reprezentowania ich w postępowaniu o udzielenie zamówienia albo reprezentowania w postępowaniu i zawarcia umowy w sprawie zamówienia publicznego. Do podmiotów wspólnie ubiegających się o zamówienie publiczne stosuje się te same przepisy co do pojedynczego Wykonawcy. Każdy uczestnik wspólnej oferty musi udokumentować, iż posiada uprawnienia do wykonywania określonej działalności lub czynności i nie podlega wykluczeniu z postępowania. Przy ocenie spełniania innych

warunków udziału w postępowaniu Zamawiający będzie brał pod uwagę łączny potencjał kadrowy i techniczny wykonawców ich łączne kwalifikacje i doświadczenie oraz łączną sytuację ekonomiczną i finansową.

## **VII. INFORMACJE O SPOSOBIE POROZUMIEWANIA SIĘ ZAMAWIAJĄCEGO Z WYKONAWCAMI ORAZ PRZEKAZYWANIA OŚWIADCZEŃ LUB DOKUMENTÓW, A TAKŻE WSKAZANIE OSÓB UPRAWNIONYCH DO POROZUMIEWANIA SIĘ Z WYKONAWCAMI**

1. Wszelkiego rodzaju oświadczenia, wnioski, zawiadomienia, informacje itp. Zamawiający i Wykonawcy przekazują pisemnie
2. Zamawiający dopuszcza składanie korespondencji za pomocą faksu ( na numer wskazany w punkcie II SIWZ). Jednocześnie na żądanie każdej ze stron, fakt otrzymania faksu jest potwierdzany w formie przesłania zwrotnego pierwszej strony faksu z pieczętką, datą i podpisem ( czytelny) osoby odbierającej faks.
3. Osobami uprawnionymi do bezpośredniego kontaktowania się z Wykonawcami są:
  - w sprawach merytorycznych- Pani Zofia Kądziela, sekretariat,
  - w sprawach proceduralnych - Pan Marian Popławski, pok. nr 3,
4. Wykonawca może zwrócić się do Zamawiającego o wyjaśnienie treści SIWZ. Zamawiający jest zobowiązany udzielić wyjaśnień niezwłocznie, chyba, że prośba o wyjaśnienie treści SIWZ, wpłynęła do Zamawiającego na mniej niż 6 dni przed upływem terminu do składania ofert. Zamawiający jednocześnie przekazuje treść zapytań wraz z wyjaśnieniami wszystkim Wykonawcom, którym doręczono SIWZ, bez ujawniania źródła zapytania oraz zamieszcza treść zapytania i wyjaśnienia na swojej stronie internetowej -[www.zs1wyszkow.edu.pl](http://www.zs1wyszkow.edu.pl)
5. W szczególnie uzasadnionych przypadkach Zamawiający może w każdym czasie przed upływem terminu do składania ofert zmodyfikować treść SIWZ. O każdej ewentualnej zmianie treści SIWZ Zamawiający powiadomi niezwłocznie wszystkich Wykonawców, którym przekazano SIWZ oraz zamieści modyfikację na stronie internetowej. W przypadku modyfikacji treści SIWZ niezbędny jest dodatkowy czas na wprowadzenie zmian w ofertach. O przedłużeniu terminu składania ofert Zamawiający niezwłocznie zawiadomi wszystkich Wykonawców, którym przekazano SIWZ i zamieści te informacje na stronie internetowej.
6. Zamawiający nie przewiduje zwołania zebrania wszystkich wykonawców w celu wyjaśnienia treści SIWZ.

## **VIII. WYMAGANIA DOTYCZĄCE WADIUM**

Zamawiający wymaga wniesienia wadium w wysokości **2 400 zł.** (słownie: dwa tysiące czterysta zł)

## **IX. TERMIN ZWIĄZANIA OFERTĄ**

1. Składający ofertę pozostaje nią związany przez okres 30 dni od daty upływu terminu składania ofert.
2. W uzasadnionych przypadkach na co najmniej 3 dni przed upływem terminu związania ofertą Zamawiający może tylko raz zwrócić się do Wykonawców o wyrażenie zgody na przedłużenie tego terminu o oznaczony czas, nie dłuższy jednak niż 60 dni.
3. Odmowa wyrażenia zgody, o której mowa wyżej, powoduje wykluczenie Wykonawcy z postępowania.

## **X. OPIS SPOSOBU PRZYGOTOWANIA OFERT**

1. Ofertę należy sporządzić w języku polskim w formie pisemnej. Wymagane dokumenty sporządzone w języku obcym należy dołączyć wraz z tłumaczeniem na język polski sporządzonym przez tłumacza przysięgłego.
2. Do oferty (sporządzonej na *załączniku Nr 1 do SIWZ*) należy dołączyć: wypełniony kosztorys ofertowy - wg *załącznika Nr 2 do SIWZ*; oświadczenia i dokumenty wymienione w rozdziale VI SIWZ; Wskazane jest, aby Wykonawca do oferty załączył również parafowany projekt umowy w celu potwierdzenia akceptacji.
3. Oferta, a także wszelkie składane oświadczenia lub dokumenty muszą być podpisane przez osobę lub osoby upoważnione do reprezentowania Wykonawcy zgodnie z reprezentacją wynikającą z właściwego rejestru.
4. W przypadku podpisania oferty, oświadczeń lub dokumentów przez osoby inne niż wskazane w odpowiednim rejestrze, do oferty należy dołączyć oryginalne pełnomocnictwo dla tych osób podpisane przez osoby wskazane w pkt. 3.
5. Podpisy na ofercie, oświadczeniach lub dokumentach powinny być czytelne albo opatrzone imienną pieczęcią.
6. Wszelkie poprawki (zmiany) dokonywane w treści oferty muszą być parafowane przez osoby wskazane w pkt. 3 lub 4, brak parafy powoduje uznanie poprawki za nieistniejącą. Dokumenty stanowiące tajemnicę przedsiębiorstwa w rozumieniu ustawy z dnia 16 kwietnia 1993 roku o zwalczaniu nieuczciwej konkurencji /Dz. U. z 2003. Nr 153. poz.1503 z późn. zm./: nie ujawnia się informacji stanowiących tajemnicę przedsiębiorstwa w rozumieniu przepisów o zwalczaniu nieuczciwej konkurencji, jeżeli



wykonawca, nie później niż w terminie składania ofert lub wniosków o dopuszczenie do udziału w postępowaniu, zastrzegł, że nie mogą być one udostępniane. Wykonawca nie może zastrzec informacji, o których mowa w art. 86 ust. 4 Prawa zamówień publicznych (art. 8 ust.3 Prawa zamówień publicznych).

7. Oferta musi obejmować całość przedmiotu zamówienia oraz być kompletna.
8. W przypadku, gdy jakikolwiek składnik wzoru oferty nie dotyczy Wykonawcy, należy wpisać „nie dotyczy”.
9. Wszelkie, dołączone do oferty, kopie winny być poświadczone za zgodność z oryginałem przez Wykonawcę.
10. W przypadku nieczytelności lub istotnych wątpliwości co do prawdziwości kopii, Zamawiający zastrzega sobie prawo żądania oryginału lub poświadczenia notarialnego.
11. Oferent zamieszcza ofertę w zamkniętej wewnętrznej i zewnętrznej kopercie.
12. Na kopercie zewnętrznej muszą znajdować się następujące oznaczenia:
  - a) nazwa i adres Zamawiającego,  
napis: **„Termomodernizacja ścian fundamentowych i odwodnienie budynku Zespołu Szkół Nr 1 im. Marii Skłodowskiej - Curie w Wyszkanie - etap II” oraz remont pomieszczeń szkoły**

**UWAGA: Nie otwierać przed dniem 16 sierpnia 2011 roku, godz.9.00**

13. Kopertę wewnętrzną należy oznaczyć:

- nazwą i adresem Zamawiającego,

- nazwą i adresem Oferenta,

z napisem: **„Termomodernizacja ścian fundamentowych i odwodnienie budynku Zespołu Szkół Nr 1 im. Marii Skłodowskiej - Curie w Wyszkanie - etap II” oraz remont pomieszczeń szkoły**

14. W przypadku; oferty wspólnej - składanej przez kilka podmiotów, oferta musi spełniać następujące warunki:

- oferta powinna być podpisana przez każdego partnera lub upoważnionego przedstawiciela / partnera wiodącego,
- upoważnienie do pełnienia funkcji przedstawiciela / partnera wiodącego wymaga podpisu prawnie upoważnionych przedstawicieli każdego z partnerów - należy je dołączyć do oferty, o ile nie wynika ono bezpośrednio z umowy konsorcjum / spółki cywilnej
- przedstawiciel / partner wiodący winien być upoważniony do zaciągania zobowiązań i płatności w imieniu każdego i na rzecz każdego z partnerów oraz do wyłącznego występowania w realizacji umowy - należy dołączyć oświadczenie.

15. Wykonawca może wprowadzić zmiany lub wycofać złożoną ofertę, pod warunkiem że Zamawiający otrzyma pisemne powiadomienie o wprowadzeniu zmian lub wycofaniu oferty przed terminem otwarcia ofert.

16. Powiadomienie o wprowadzeniu zmian lub wycofaniu powinno być przygotowane, opieczętowane i oznakowane zgodnie z postanowieniami wymienionymi wyżej, a wewnętrzna i zewnętrzna koperta będzie dodatkowo oznaczona określeniami „ZMIANA” lub „WYCOFANIE”.

17. Oferent nie może wycofać i wprowadzać zmian w ofercie po upływie terminu do składania ofert.

## **XI. MIEJSCE ORAZ TERMIN SKŁADANIA I OTWARCIA OFERT**

1. Oferty należy składać w siedzibie Zamawiającego w Wyszkanie 07-200 Wyszaków, ul. I Armii Wojska Polskiego 89, w sekretariacie szkoły w pokoju nr 2
2. Termin składania ofert upływa dnia **16 sierpnia 2011 roku, godz. 9.00**
3. Oferty otrzymane przez Zamawiającego po podanym terminie zostaną zwrócone Wykonawcom bez otwarcia.
4. Otwarcia ofert dokona Komisja Przetargowa w siedzibie zamawiającego w Wyszkanie przy ul. I Armii Wojska Polskiego 89, w pokoju nr 3 w dniu **16 sierpnia 2011 roku, godz. 9.30**
5. Kolejność otwierania ofert będzie zgodna z kolejnością rejestracji ich wpływu do Zamawiającego.
6. Bezpośrednio przed otwarciem ofert Zamawiający poda kwotę, jaką zamierza przeznaczyć na sfinansowanie zamówienia.
7. Podczas otwarcia ofert Zamawiający poda nazwy (firmy) i adresy Wykonawców, a także informacje dotyczące ceny,
8. Wykonawca, który nie będzie obecny przy otwieraniu ofert, może wystąpić z wnioskiem do Zamawiającego o przesłanie niezwłocznie informacji ogłoszonych w trakcie otwarcia. Informacje te zamawiający prześle niezwłocznie Wykonawcy.
9. Dopuszcza się poprawianie w treści oferty i załącznikach do niej wyłącznie oczywistych omyłek pisarskich oraz omyłek rachunkowych. Omyłki rachunkowe zostaną poprawione zgodnie z zasadami wynikającymi z 87 art. Ustawy.

## **XII. OPIS SPOSOBU OBLICZANIA CENY**

1. Wykonawca uwzględniając wszystkie wymagania, o których mowa w niniejszej Specyfikacji Istotnych Warunków Zamówienia, powinien w cenie ofertowej ująć wszelkie koszty związane z wykonywaniem przedmiotu zamówienia, niezbędne dla prawidłowego i pełnego wykonania przedmiotu zamówienia.
2. Cena oferty winna być wyrażona w złotych polskich (PLN).
3. Cena podana w ofercie wiąże wykonawcę i nie może być zmieniona.

## **XIII. OPIS KRYTERIÓW, KTÓRYMI ZAMAWIAJĄCY BĘDZIE SIĘ KIEROWAŁ PRZY WYBORZE OFERTY, WRAZ Z PODANIEM ZNACZENIA TYCH KRYTERIÓW I SPOSOBU OCENY OFERT**

Zamawiający dokona wyboru najkorzystniejszej oferty według następującego kryterium: cena - 100%.

Oferta najtańsza spośród ofert nie odrzuconych otrzyma 100 punktów. Pozostałe proporcjonalnie mniej według formuły:

Najniższa cena spośród ofert nie odrzuconych

(..... x 100) %= ilość punktów cena oferty badanej

nieodrzuconej

100- wskaźnik stały

100 %- procentowe znaczenie kryterium ceny

Zamawiający przyzna zamówienie Wykonawcy, którego oferta odpowiada zasadom określonym w ustawie Prawo zamówień publicznych i spełnia wymagania SIWZ oraz została uznana za najkorzystniejsza, według przyjętych kryteriów oceny ofert.

## **XIV. INFORMACJE O FORMALNOŚCIACH, JAKIE POWINNY ZOSTAĆ DOPEŁNIONE PRZY WYBORZE OFERTY W CELU ZAWARCIA UMOWY W SPRAWIE ZAMÓWIENIA PUBLICZNEGO.**

1. Niezwłocznie po wyborze najkorzystniejszej oferty Zamawiający zawiadamia Wykonawców, którzy złożyli oferty o:
  - a) wyborze najkorzystniejszej oferty, z podaniem nazwy ( firmy), siedziby i adresu Wykonawcy oraz uzasadnienie jej wyboru, a także nazwy ( firmy) siedziby i adresu Wykonawców, którzy złożyli oferty wraz ze streszczeniem oceny i porównaniem złożonych ofert i łączną punktacją.

- b) Wykonawcach, których oferty zostały odrzucone, podając uzasadnienie faktyczne i prawne.
  - c) Wykonawcach, którzy zostali, wykluczeni z podaniem uzasadnienia faktycznego i prawnego oraz zamieści informacje o których mowa w pkt. 1 lit. a na stronie internetowej oraz na tablicy ogłoszeń w swojej siedzibie.
2. Z Wykonawcą, którego oferta zostanie uznana przez Zamawiającego za najkorzystniejszą zostanie podpisana umowa w terminie nie krótszym niż 7 dni od dnia przekazania zawiadomienia o wyborze oferty, ale nie później niż przed upływem terminu związania ofertą z zastrzeżeniem pkt.3.
  3. Umowa w sprawie zamówienia publicznego może zostać zawarta po upływie terminu związania ofertą, jeżeli Zamawiający przekazał Wykonawcom informacje o wyborze oferty przed upływem terminem związania ofertą, a Wykonawca wyraził zgodę na zawarcie umowy na warunkach określonych w złożonej ofercie.
  4. Jeżeli Wykonawca, którego oferta została wybrana, uchyla się od zawarcia umowy w sprawie zamówienia publicznego, Zamawiający wybierze ofertę najkorzystniejszą spośród pozostałych ofert bez przeprowadzania ich ponownej oceny.
  5. Termin podpisania umowy zostanie uzgodniony z Wykonawcą telefonicznie.
  6. Zamawiający unieważni postępowanie w przypadku wystąpienia przesłanek określonych w art. 93 ustawy Prawo zamówień publicznych.

## **XV. WYMAGANIA DOTYCZĄCE ZABEZPIECZENIA NALEŻYTEGO WYKONANIA UMOWY**

1. Wykonawca, którego oferta zostanie uznana za najkorzystniejszą, jest zobowiązany wnieść zabezpieczenie należytego wykonania umowy w wysokości 10 % ceny ofertowej.
2. Zabezpieczenie musi być wniesione w pełnej wysokości, niezależnie od formy jego wniesienia, najpóźniej w dniu zawarcia umowy, ale przed jej podpisaniem.
3. Zabezpieczenie należytego wykonania umowy może być wniesione w:
  - a) pieniądzu.
  - b) poręczeniach bankowych,
  - c) gwarancjach bankowych,
  - d) gwarancjach ubezpieczeniowych.
  - e) poręczeniach udzielanych przez podmioty, o których mowa w art. 6b ust. 5 pkt. 2 ustawy z 9.11.2000 r. O utworzenia Polskiej Agencji Rozwoju Przedsiębiorczości (Dz. U. Nr 109, poz. 1158 ze zm.).
4. Zabezpieczenie pieniężne należy wnieść na następujące konto:

**Polski Bank Spółdzielczy w Wyszowie ul. Kościuszki 5**

**Nr konta 39 89310003 0000 8107 2021 0004**

Kwota pozostawiona na zabezpieczenie roszczeń z tytułu rękojmi za wady lub gwarancji jakości wynosi 30 % wysokości zabezpieczenia.

#### **XVI. ISTOTNE POSTANOWIENIA UMOWY**

*Jak w załączniku Nr 4 do SIWZ (wzór umowy).*

#### **XVII. OFERTY CZĘŚCIOWE**

Zamawiający nie dopuszcza składania ofert częściowych, o których mowa w art. 2 pkt. 6 ustawy

#### **XVIII. OFERTY WARIANTOWE**

Zamawiający nie dopuszcza składania ofert wariantowych, o których mowa w art. 2 pkt. 7 ustawy

#### **XIX. ZAMÓWIENIA UZUPEŁNIAJĄCE**

Zamawiający nie przewiduje możliwości udzielenia zamówień uzupełniających.

#### **XXI. UMOWY RAMOWE**

Zamawiający nie zamierza zawrzeć umowy ramowej, o której mowa w art. 2 pkt. 9a ustawy

#### **XXII. ZAMAWIAJĄCY DOPUSZCZA MOŻLIWOŚCI POROZUMIEWANIA SIĘ DROGĄ ELEKTRONICZNĄ.**

#### **XXIII. ZAMAWIAJĄCY BĘDZIE DOKONYWAŁ ROZLICZEŃ Z WYKONAWCĄ W WALUCIE POLSKIEJ**

#### **XXIV. ZAMAWIAJĄCY PO WYBORZE NAJKORZYSTNIEJSZEJ OFERTY NIE BĘDZIE STOSOWAŁ AUKCJI ELEKTRONICZNEJ.**

#### **XXV. ZAMAWIAJĄCY NIE PRZEWIDUJE ZWROTU KOSZTÓW UDZIAŁU W POSTĘPOWANIU.**

## **XXVI. INNE INFORMACJE**

Do spraw nie uregulowanych w Specyfikacji Istotnych Warunków Zamówienia mają zastosowanie przepisy Ustawy z dnia 29 stycznia 2004r. Prawo zamówień publicznych (tekst jednolity Dz. U. z 2010 r. Nr 113, poz. 759 z póź. zm

.....  
pieczęć oferenta  
.....  
nr tel./faksu  
.....  
REGON  
.....  
NIP  
.....  
powiat

## OFERTA

Przystępując do udziału w postępowaniu w trybie przetargu nieograniczonego w przedmiocie:  
**„Termomodernizacja ścian fundamentowych i odwodnienie budynku Zespołu Szkół Nr 1 im. Marii Skłodowskiej Curie w Wyszkowie - etap II" oraz remont pomieszczeń szkoły**

Oferujemy wykonanie przedmiotu zamówienia zgodnie z wymogami zawartymi w Specyfikacji Istotnych Warunków Zamówienia (SIWZ)

wynagrodzenie w wysokości .....zł (netto)  
plus ..... % podatek VAT w kwocie ..... zł.  
łącznie kwotę (brutto) .....zł.

Słownie (kwota brutto): .....  
Podana cena zawiera wszystkie koszty związane z realizacją zamówienia łącznie z podatkiem ( VAT).

- Oświadczamy, że:
  - zapoznaliśmy się z otrzymanymi dokumentami przetargowymi i w pełni je akceptujemy,
  - akceptujemy wskazany w SIWZ czas związania ofertą,
  - spełniamy warunki, określone w art. 22 ust. 1 ustawy Prawo zamówień publicznych,
- Składamy niniejszą ofertę przetargową we własnym imieniu/jako partner konsorcjum<sup>1</sup> zarządzanego przez
- Potwierdzamy, iż nie uczestniczymy w jakiegokolwiek innej ofercie dotyczącej tego samego postępowania.
- Nie znajdujemy się w sytuacji wykluczającej nas z uczestnictwa w postępowaniu o zamówienia publiczne w rozumieniu art. 24 ustawy Prawo zamówień publicznych.
- Oświadczamy, że spełniamy warunki udziału w postępowaniu określone w art. 22 ustawy Prawo zamówień publicznych i przedstawiamy wymagane dokumenty potwierdzające spełnienie tych warunków.
- Pod groźbą odpowiedzialności karnej oświadczamy, że załączone do oferty dokumenty opisują stan prawny i faktyczny, aktualny na dzień otwarcia ofert (art. 233 K.k.)**
- W razie wybrania naszej oferty zobowiązujemy się do:
  - podpisania umowy na warunkach zawartych w SIWZ, w miejscu i terminie wskazanym przez Zamawiającego, nie później jednak niż do końca okresu związania ofertą
- Nie zamierzamy powierzać podwykonawcom żadnej części zamówienia.\* Zamierzamy powierzyć podwykonawcom następujące części zamówienia:  
.....
- Udzielimy minimum 5 letniej gwarancji jakości na wykonaną pracę.

....., dn. ....  
miejsowość      data

.....  
podpisy osób wskazanych w dokumencie uprawniającym  
do występowania w obrocie prawnym lub posiadających pełnomocnictwo

<sup>1</sup> - niepotrzebne skreślić

**KOSZTORYSOWANIE I NADZOROWANIE ROBÓT  
OGÓLNOBUDOWLANYCH MAREK KRUK  
UL. AKACJOWA 13 , 07-306 BROK**

*Załącznik Nr 2 do SIWZ*

## **PRZEDMIAR ROBÓT - ETAP II**

**Klasyfikacja robót wg. Wspólnego Słownika Zamówień**

45214220-8 SZKOŁY ŚREDNIE - ROBOTY BUDOWLANE  
45450000-6 Bezspoinowy system ocieplania ścian budynków i odwodnienie  
45111000-8 Roboty w zakresie burzenia, roboty ziemne  
45320000-6 Roboty izolacyjne ścian fundamentowych w gruncie  
45450000-6 Bezspoinowy system ocieplania ścian budynku - ponad gruntem do poziomu "0"  
45233222-1 Roboty w zakresie chodników /opaska / i umocnienia skarp  
45111200-0 Roboty w zakresie przygotowania terenu pod budowę i roboty ziemne  
45232452-5 Roboty odwadniające  
45453000-7 Roboty remontowe i renowacyjne-szatnia  
45453000-7 Roboty remontowe i renowacyjne-klatki schodowe  
45453000-7 Roboty remontowe i renowacyjne-łazienka dla niepełnosprawnych

NAZWA INWESTYCJI : TERMOMODERNIZACJA ŚCIAN FUNDAMENTOWYCH , OPASKA , UMOCNIE NIE SKARPY I  
ODWODNIENIE, ORAZ REMONT SZATNI , KL. SCHODOWYCH I ŁAZIENKI DLA NIEPEŁNOSPRAWNYCH - BUDYNKU  
ZESPOŁU SZKÓŁ NR 1 IM. MARII. SKŁODOWSKIEJ - CURIE W WYSZKOWIE - ETAP II

ADRES INWESTYCJI : UL. ARMI WOJSKA POLSKIEGO 89 , WYSZKÓW  
INWESTOR: ZESPOŁU SZKÓŁ NR 1 IM. MARII. SKŁODOWSKIEJ - CURIE W WYSZKOWIE  
ADRES INWESTORA: UL. PIERWSZEJ ARMII WOJSKA POLSKIEGO 89 , WYSZKÓW  
BRANŻA: REMONTOWO-BUDOWLANA ,SANITARNA  
SPORZĄDZIŁ KALKULACJE : MAREK KRUK UP.R. BUD. 638/87/Os , NR. M.O.I.I.B. MAZ/BO/6005/02  
DATA OPRACOWANIA: lipiec 2011  
Stawka roboczogodziny :  
Poziom cen: 2 kw. 11a

### **NARZUTY**

Koszty pośrednie [Kp] ..... % R, S  
Koszty zakupu [Kz] ..... % Mbezp  
Zysk [Z] ..... % R+Kp(R), S+Kp(S)  
VAT [V] ..... %  $\Sigma(R+Kp(R)+Z(R), M+Kz(Mbezp), S+Kp(S)+Z(S))$

Wartość kosztorysowa robót bez podatku VAT: zł

Podatek VAT : zł

**Ogółem wartość kosztorysowa robót :** zł

**Słownie:**

SPORZĄDZIŁ:

INWESTOR :

Data opracowania  
lipiec 2011

Data zatwierdzenia

Dokument został opracowany przy pomocy programu NORMA PRO



## **OGÓLNA CHARAKTERYSTYKA OBIEKTU**

### **Termomodernizacja ścian fund ZS nr 1 Wyszków etap II**

Przedmiotem opracowania jest :

1/ Wykonanie docieplenia ścian fundamentowych styropianem FS-20 gr. 8 cm , z wyprawą elewacyjną z tynku mozaikowego ponad opaską , poniżej opaski w gruncie , styropian j/w lecz nalepiku na zimno i osłonięcie folią kubełkową , ściany należy oczyścić i odgrzybić .

Przy ścianach w gruncie, należy wymienić na piasek o uziarnieniu 0-2 mm

- odwodnienie fundamentów i wód opadowych z dachu za pomocą rur drenarskich dn. 80 mm w , rur kanalizacyjnych PVC . 160 mm, oraz studzienek chłonnych i i rewizyjnych.

(odwodnieniu i ułożeniu kostki brukowej kolorowej podlegają : odcinek F"-E i E-D )

Rury drenarskie w utulinie z pospółki minim. grubości 15 cm , rury PCV na podsypce piaskowej ze spadkiem. Studzienki na zewnątrz zaizolowane . Istniejące rury spustowe należy przedłużyć i wpiąć do rur odwadniających , ponadto należy wykonać 4 wpusty w kratkami ściekowymi

Na odcinku E"-E' dodatkowo uformowana skarpa i wyłożona płytami EKO szer. 120 cm , w otworach płyt , ziemia urodzajna i trawa

2/ Remont szatni :

- zeszkrobać farbę emulsyjną i olejną , odgrzybić zagrzybione ściany , do wys.170 cm , pomalować farbami 2-krotnie olejnymi , powyżej lamperii i sufity , farba emulsyjna z wyk. gładzi gipsowych.

3/ Klatki schodowe ( 2 kpl. ) z parteru na piętro i z piętra na II : tynko mozaikowy do wys. 160 cm od cokolika , oraz na ościeżach okiennych a także na bokach biegów ; cokolik pomalować farbą olejną , powyżej farba emulsyjna z wyk. gładzi gipsowych. Kraty okienne i balustrady : 2-krotnie farba olejna.

4/ Łazienka dla niepełnosprawnych : wykonać nowe podejścia wod-kan. do przyborów , przełożyć wyłącznik oświetleniowe na zewnątrz przy drzwiach z przedłużeniem przewodu , sufit zeszkrobać , wyk. gładź gipsową i pomalować farbami emulsyjnymi.

Ściany: zeszkrobać farby , wyrównać ściany i ułożyć płytki glazurowane .

Zerwać wykładzinę PCV , wyrównać podłóżę i położyć płytki

antypoślizgowe np. TARTAN. Biały montaż i pchwyty nie są objęte zamówieniem

Wskazane jest aby każdy oferent przed złożeniem oferty , dokonał wizji lokalnej , ponieważ wykonano już I etap , termomodernizacji odwodnienia i części remontu kl. schodowych .

Szczegółowy zakres robót w przedmiarach. Stosować materiały posiadające atesty i aprobaty techniczne, dopuszczające do obrotu i stosowania w budownictwie użyteczności publicznej – szkoły.

Lp.	Pozycje kosztorysowe	Nazwa	Wartość zł	Udział procentowy
1	2	3	4	5
1.1.1	1-10	Roboty w zakresie burzenia, roboty ziemne		
1.1.2	11-17	Roboty izolacyjne ścian fundamentowych w gruncie		
1.1.3	18 - 28	Bezspoinowy system ocieplania ścian budynku - ponad gruntem do poziomu "0" ziemne		
1.1.4	29 - 36	Roboty w zakresie chodników /opaska / i umocnienia skarp		
1.1.5	37 - 40	Roboty w zakresie przygotowania terenu pod budowę i roboty		
1.1.6	41 - 55	Roboty odwadniające		
1.1	1 - 55	Bezspoinowy system ocieplania ścian budynków i odwodnienie		
1.2	56 - 69	Roboty remontowe i renowacyjne-szatnia		
1.3	70 - 87	Roboty remontowe i renowacyjne-klatki schodowe		
1.4	88 - 117	Roboty remontowe i renowacyjne-lazienka dla niepełnosprawnych		
1	1 - 117	SZKOŁY ŚREDNIE - ROBOTY BUDOWLANE		
		Narzuty kosztorysu		
		RAZEM		
Ogółem wartość kosztorysowa robót				
W tym:				
Wartość kosztorysowa robót bez podatku VAT				
Podatek VAT				

Słownie:

KOSZTORYS  
Termomodernizacja ścian fund. ZS nr Wyszków 1etap II

Lp.	Podstawa	Opis	Jedn.obm.	Ilość	Cena jedn.	Wartość
<b>Przedmiar robót-termomodernizacja ścian fundamentowych, odwodnienie bud. oraz rem. pom. Zespołu Szkół nr 1 im. M.S. Curie W Wy-</b>						
<b>szkowie - etap II</b>						
1	45214220-8	<b>SZKOŁY ŚREDNIE - ROBOTY BUDOWLANE</b>				
1.1	45450000-6	<b>Bezspoinowy system ocieplania ścian budynków i odwodnienie</b>				
1.1.1	45111000-8	<b>Roboty w zakresie burzenia, roboty ziemne</b>				
1	KNR 2-31 0815-06	Rozebranie opaski z płyt betonowych 35x35x5 cm na pod- sypce cementowo-piaskowej	m <sup>2</sup>	46.235		
d.1.1						
2	KNR 2-31 0814-02	Rozebranie obrzeży 8x30 cm na podsypce piaskowej	m	66.050		
d.1.1						
3	KNNR 1 0310-02	Wykopy przy odkrywaniu odcinkami istniejących fundame- ntów o głębokości do 1,5 m na zewnątrz budynku w gruncie kat.III	m <sup>3</sup>	104.091		
d.1.1						
4	KNR 2-01 0320-0101	Zасыpywanie wykopów liniowych o ścianach pionowych w gruntach kat.I-II; głębokość do 1.5 m, szerokość 0.8-1.5 m - wymiana gruntu-zасыpanie piaskiem dowiezionym grub. 30 cm, przy izolacji	m <sup>3</sup>	19.164		
d.1.1						
5	Material	Zakup i dostawa piasku o uziarnieniu 2,0 mm do wymiany gruntu	m <sup>3</sup>	19.164		
d.1.1						
6	KNNR 1 0408-01	Zagęszczanie nasypów z gruntu sypkiego kat.I-II ubojakami mechanicznymi	m <sup>3</sup>	19.164		
d.1.1						
7	KNR 2-01 0501-01	Ręczne zасыpywanie wykopów ze skarpami w gruncie kat.I-III z przeszczerem na odl.do 3 m -grunt z ukopu	m <sup>3</sup>	72.515		
d.1.1						
8	KNNR 1 0408-02	Zagęszczanie nasypów z gruntu spoiwego kat.III ubojakami mechanicznymi	m <sup>3</sup>	72.515		
d.1.1						
9	KNR 2-01 0212-01 0214-04	Roboty ziemne wyk. koparkami podsiębiernymi 0.15 m <sup>3</sup> w ziemi kat.I-III uprzednio zmogazynowanej w haldach z trans- portem urobku samochodami samowyładowczymi na odl. 5 km - odwóz nadmiaru gruntu	m <sup>3</sup>	31.576		
d.1.1						
10	KNR 4-04 1105-01 1105-02	Transport gruzu samochodem samowyładowczym przy ręcz- nym załadunku i mechanicznym rozładunku na odległość 3 km - płytek chodnikowych , oraz parapetów okiennych zewn na odległość 6 km -oddac bezpłatnie do do firmy posiadającej kruszarki	m <sup>3</sup>	4.122		
d.1.1						
<b>Razem dział: Roboty w zakresie burzenia, roboty ziemne</b>						
11	KNR-W 7-12 0301-02	Roboty izolacyjne ścian fundamentowych w gruncie Czyszczanie ręczne przez szczerkowanie powierzchni piono- wych ścian fundamentowych	m <sup>2</sup>	70.375		
d.1.1						
12	KNR-W 7-12 0303-02	Osuszanie ręczne powierzchni pionowych ścian fundameto- wych	m <sup>2</sup>	70.375		
d.1.1						
13	KNR 2-02 0609-08	Izolacje cieplne i przeciwdźwiękowe z płyt styropianowych frizowanych EPS 100 -038 gr. 8 cm pionowe na lepiku na zimno z zagruntowaniem podłoża roztworem asfaltowym	m <sup>2</sup>	70.573		
d.1.1						
14	KNR 0-23 2612-08	Ochrona narożników wypukłych kątownikiem AL z siatką	m	3.900		
d.1.1						
15	KNR 0-23 2612-05	Dodatek za przymocowanie płyt styropianowych za pomocą dybli plastikowych do ścian z betonem	szt	281.946		
d.1.1						
16	KNR 2-02 0607-03	Izolacje przeciwwilgociowe i przeciwwodne z folii polietyle- nowej kubalkowej	m <sup>2</sup>	70.375		
d.1.1						
17	KNR 0-23 2612-09	Ocieplenie ścian budynków płytami styropianowymi - zamo- cowanie listwy dociskowej obejmującej docieplenie i folię ku- balkową	m	65.350		
d.1.1						
<b>Razem dział: Roboty izolacyjne ścian fundamentowych w gruncie</b>						
18	KNR 4-01 0212-01	Bezspoinowy system ocieplania ścian budynku - ponad gruntem do poziomu "0"				
18	KNR 4-01 0212-01	Rozbórka parapetów okiennych betonowych zewnętrznych z blachą -blacha do wykorzystania do obróbki nad stropianem	m <sup>3</sup>	0.225		
d.1.1						
19	ZKNR C-1 0101-01	Zabezpieczenie okien folią malarską	m <sup>2</sup>	33.120		
d.1.1						
20	KNR 0-23 2611-01	Przygotowanie starego podłoża pod docieplenie metodą lekką- mokną - oczyszczenie mechaniczne i zmycie	m <sup>2</sup>	97.715		
d.1.1						

**KOSZTORYS**  
Termomodernizacja ścian fund. ZS nr Wyszków etap II

Lp.	Podstawa	Opis	Jedn.obm.	Ilość	Cena jedn.	Wartość
21	KNR 0-23 2611-02	Przygotowanie starego podłoża pod docieplenie metodą lekką-mokrą - jednokrotne gruntowanie preparatem grzybobójczym ścian np. ATLAS MYKOS	m <sup>2</sup>	97.715		
d.1.1.3						
22	KNR 0-23 2614-03	Docieplenie ścian fundamentowych z betonu płytami styropianowymi frezowanymi EPS 100-038 gr. 8 cm - przy użyciu got. zapraw klejących wraz z przyk. podłoża i ręczne wyk. wyprawy słow. z got. mieszanki mozaikowej gr. 1,8-2,00 mm gr. kolorów III	m <sup>2</sup>	89.216		
d.1.1.3						
23	KNR 0-23 2612-06	Ocieplenie ścian budynków płytami styropianowymi - przyklejenie dodatkowej warstwy siatki na ścianach	m <sup>2</sup>	89.216		
d.1.1.3						
24	KNR 0-23 2614-06	Docieplenie ościeży o szer. 15 cm z betonu płytami styropianowymi EPS 100-038 gr. 3 cm - przy użyciu got. zapraw klejących wraz z przyk. podłoża i ręczne wyk. wyprawy słow. z got. mieszanki mozaikowej gr. 1,80-2,00 mm gr. kolorów III	m <sup>2</sup>	8.805		
d.1.1.3						
25	KNR 0-23 2612-07	Ocieplenie ścian budynków płytami styropianowymi - przyklejenie dodatkowej warstwy siatki na ościeżach	m <sup>2</sup>	8.805		
d.1.1.3						
26	KNR 0-23 2612-08	Ocieplenie ścian budynków płytami styropianowymi - ochrona narożników wypukłych kątownikiem AL z siatką	m	63.800		
d.1.1.3						
27	NNRNBK 202 0541-02	(z.VI) Obróbki blacharskie z blachy powłokowej gr. 0,50-0,55 mm o szer. w rozwinięciu ponad 25 cm - parapety zewnętrzne - dwie szalunki /parapet	m <sup>2</sup>	12.090		
d.1.1.3						
28	KNR 2-02 0506-02	Obróbki przy szerokości w rozwinięciu ponad 25 cm - z blachy ocynkowanej -blacha z odrywką z parapetów	m <sup>2</sup>	6.087		
d.1.1.3						
<b>Razem dział: Bezpieczny system ocieplania ścian budynku - ponad gruntem do poziomu "0"</b>						
1.1.4	4523322-1	<b>Roboty w zakresie chodników /opaska / i umocnienia skarp</b>				
29	KNR 2-01 0506-07	Plantowanie skarp i korony nasypów - kat.gr.I-III	m <sup>2</sup>	43.740		
d.1.1.4						
30	KNR 2-31 0103-02	Ręczne profilowanie i zagęszczenie podłoża pod warstwy konstrukcyjne nawierzchni w granicy kat. III-IV	m <sup>2</sup>	82.950		
d.1.1.4						
31	KNR 2-31 0105-01	Podrypka piaskowa z zagęszczeniem ręcznym - 3 cm grubość warstwy po zagęszczeniu	m <sup>2</sup>	82.950		
d.1.1.4						
32	KNR 2-01 0516-03	Umocnienie skarp płytami betonowymi trawnikowymi szarymi szorstkimi EKO o wym. 60x40x10 cm na podrypcę piaskową	m <sup>2</sup>	43.700		
d.1.1.4	analogia					
33	KNR 2-01 0510-01 0510-02	Humusowanie skarp z obsianiem przy grub. warstwy humusu 10 cm - w otworach płyt	m <sup>2</sup>	43.700		
d.1.1.4						
34	KNR 2-21 0702-02	Ręczna pielęgnacja trawników dywanowych na skarpach	m <sup>2</sup>	43.700		
d.1.1.4						
35	KNR 2-31 0407-05	Obrzeża betonowe kolorowe o wymiarach 20x6 cm na podrypcę cementowo-piaskowej	m	65.350		
d.1.1.4						
36	KNR 2-31 0511-01	Opaska z kostki brukowej betonowej kolorowej grubość 6 cm na podrypcę piaskowej	m <sup>2</sup>	39.210		
d.1.1.4						
<b>Razem dział: Roboty w zakresie chodników /opaska / i umocnienia skarp</b>						
1.1.5	45111200-0	<b>Roboty w zakresie przygotowania terenu pod budowę i roboty ziemne</b>				
37	KNR 2-01 0310-02 z.sz. 2.5.14 9909	Ręczne wykopy ciągłe lub jamiste ze skarpami o szer. dna do 1.5 m i głębok. do 1.5m ze złożeniem urobku na odkład (kat.gr.III) Odkładanie urobku po obu stronach wykopu. -wykorzystać cz. wykopu pod docieplenie fundamentów	m <sup>3</sup>	24.926		
d.1.1.5						
38	KNR 2-01 0310-06 z.sz. 2.5.14 9909	Ręczne wykopy ciągłe lub jamiste ze skarpami o szer. dna do 1.5m ze złożeniem urobku na odkład (kat.gr.III)-dod. za każde dalsze 0.5m głębok. Odkładanie urobku po obu stronach wykopu.	m <sup>3</sup>	5.972		
d.1.1.5						
39	KNR 1 0317-01	Zasypanie wykopów ze skarpami z przeszczeniem na odl. do 3 m z zagęszczeniem ; kat.gr. I-III	m <sup>3</sup>	12.163		
d.1.1.5						
40	KNR 2-01 0212-01 0214-04	Roboty ziemne wyk. koparkami podsiębiernymi 0.15 m <sup>3</sup> w ziemi kat.I-III uprzednio zmaganymowanej w haldach z transportem urobku samochodami samowładowczymi na odl.5 km - odwóz nadmiaru gruntu	m <sup>3</sup>	12.763		
d.1.1.5						
<b>Razem dział: Roboty w zakresie przygotowania terenu pod budowę i roboty ziemne</b>						
1.1.6	45232452-5	<b>Roboty odwadniające</b>				
41	KNR 4 1411-02	Podłoża pod kanały i obrypka pospolą 31,5-63,0 mm rurociągu odwadniającego grub. 15 cm	m <sup>3</sup>	7.080		
d.1.1.6						

KOSZTORYS  
Termomodernizacja ścian fund. ZS nr Wyszków etap II

Lp.	Podstawa	Opis	Jedn.obm.	Ilość	Cena jedn.	Wartość
42	KNNR 4 1308-01 d.1.1 .6 analogia	Kanały z rur PVC drewnarskich DN 80 mm -wykorzystać wykop do docieplenia ścian fundamentowych	m	65.350		
43	KNNR 4 1321-01 d.1.1 .6 analogia	Kształtki PVC drewnarskich - zastępka DN 80 mm	szt	1.000		
44	KNNR 2-18 0613-03 d.1.1 .6	Stożnie rowiaryjne z kręgów betonowych o str. 1200 mm w gotowym wykopie o głębokości 3 m z włazem stalowym fi 600 mm , kl. B (12,5t) -1 szt. wykorzystać istniejąca	stad.	1.000		
45	KNNR 2-18 0613-04 d.1.1 .6	Stożnie rowiaryjne z kręgów betonowych o str. 1200 mm w gotowym wykopie za każde 0.5 m różnicy głęb. - zmniejszenie o 0,30 m-docielowo głębokość 2,00 m	[0.5 m] stad.	-2.000		
46	KNNR 2-31 0604-05 0604-06 d.1.1 .6	Stożnie chłonne z kręgów o str. 1.2 m i głębokości 3.0 m	szt.	1.000		
47	KNNR 2-18 0501-02 d.1.1 .6	Kanały rurowe - podłoga z materiałów sypkich o grubości 15 cm	m <sup>2</sup>	6.000		
48	KNNR 4 1308-02 d.1.1 .6	Kanały z rur PVC łączonych na wcisk o str. zewn. 160 mm	m	30.000		
49	KNNR 4 1322-02 d.1.1 .6	Kształtki PVC kanalizacyjne dwukielichowe łączone na wcisk o str. zewn. 160 mm -trojnak 160x160 mm	szt	3.000		
50	KNNR 4 1322-02 d.1.1 .6	Kształtki PVC kanalizacyjne dwukielichowe łączone na wcisk o str. zewn. 160 mm -trojnak 160x10 mm	szt	4.000		
51	KNNR 4 1321-02 d.1.1 .6	Kształtki PVC kanalizacyjne jednokielichowe łączone na wcisk o str. zewn. 160 mm	szt	1.000		
52	KNNR 4 0218-01 d.1.1 .6	Wpusty ściakowe z tworzywa sztucznego o str. 110 mm z kratką ściakową ocynkowaną	szt.	4.000		
53	KNNR 2-15 0215-03 d.1.1 .6	Montaż rowiarki stalowych kanalizacyjnych o str.nom. 150 mm	szt.	3.000		
54	KNNR 4-01 0527-07 d.1.1 .6	Uzupełnienie rur spustowych okrągłych w odcinkach ponad 1.0 m z blachy ocynkowanej o str. 15 cm	m	7.500		
55	KNNR 4-01 0208-01 d.1.1 .6	Przebiecie otworów o powierzchni do 0.05 m <sup>2</sup> w elementach z betonu żwirowego o grubości do 10 cm , w ścianach studzienek dla rur drewnarskich i PCV	szt.	6.000		
<b>Razem dział: Roboty odwadniające</b>						
<b>Razem dział: Bezpojemny system ocieplania ścian budynków i odwodnienie</b>						
<b>1.2 45453000-7 Roboty remontowe i renowacyjne-szatnia</b>						
56	ZKNNR C-1 0101-01 d.1.2	Przygotowanie podłoga. Zabezpieczenie stolarki folią malarską	m <sup>2</sup>	15.370		
57	KNNR-W 4-01 1216-01 d.1.2	Zabezpieczenie podłóg folią	m <sup>2</sup>	73.093		
58	KNNR 4-01 0707-04 d.1.2	Wykonanie tynków uzupełniających zwykłych kat. III na murach na podłożu z cegiel lub betonowym w sztokach (fasetach)	m	3.000		
59	KNNR 4-01 0322-02 d.1.2	Wymiana kratak wentylacyjnych w ścianach z cegiel	szt.	1.000		
60	KNNR 4-01 1202-09 d.1.2	Zeskrobanie i zmycie starej farby w pomieszczeniach o powierzchni podłogi ponad 5 m <sup>2</sup>	m <sup>2</sup>	119.538		
61	KNNR 2-02 0815-06 d.1.2	Wewnętrzne gładzie gipsowe,dwuwarstwowe na sufitych	m <sup>2</sup>	79.753		
62	KNNR 2-02 0815-04 d.1.2	Wewnętrzne gładzie gipsowe,dwuwarstwowe na ścianach	m <sup>2</sup>	39.270		
63	Material d.1.2	Dodatek za listew AL. do tynków mokrych	m	39.300		
64	KNNR 2-02 1505-03 d.1.2	Dwukrotne malowanie farbami emalowymi powierzchniami wewnętrznymi - podłogi gipsowych z gruntowaniem	m <sup>2</sup>	119.538		
65	KNNR 4-01 1206-05 d.1.2	Dwukrotne malowanie farbami olejnymi starych tynków wewnętrznych ścian z dwukrotnym szpachlowaniem	m <sup>2</sup>	66.282		
66	KNNR 4-01 0621-05 d.1.2	Dwukrotne odgrzybienie ścian o powierzchni ponad 5 m <sup>2</sup> metodą smarowania -po zeskrobaniu farby	m <sup>2</sup>	65.280		
67	KNNR 4-01 1209-10 z.sz.4.5.4. 9914-02 d.1.2	Dwukrotne malowanie farbą olejną uprzednio malowanej stolarki drewnianej, ścianek i szafek o powierzchni ponad 1.0 m <sup>2</sup> - dwustronnie skrzydła płycinowe z obramowaniem gładkim pełne -drzwi przesuwne do podawania i wyd.	m <sup>2</sup>	4.320		

KOSZTORYS  
Termomodernizacja ścian fund. ZS nr Wyszków etap II

Lp.	Podstawa	Opis	Jedn.obm.	Ilość	Cena jedn.	Wartość
68	KNR 4-01 1212-28	Dwukrotne malowanie farbą olejną mur wodociągowych i c.o. o średnicy do 50 mm	m	42.150		
69	KNR 4-01 1212-19	Dwukrotne malowanie farbą olejną grzejników żaluzyjnych	m <sup>2</sup>	6.720		
<b>Razem dział: Roboty remontowe i renowacyjne-sztuka</b>						
1.3	45453000-7	<b>Roboty remontowe i renowacyjne-klatki schodowe</b>				
70	KNR-W 4-01 1216-01	Zabezpieczenie podłogi folią	m <sup>2</sup>	65.767		
71	ZKNR C-1 0101-01	Przygotowanie podłoża. Zabezpieczenie stolarki folią malarską	m <sup>2</sup>	11.650		
72	KNR 4-01 1202-09	Zeskrobanie i zmycie starej farby w pomieszczeniach o powierzchni podłogi ponad 5 m <sup>2</sup>	m <sup>2</sup>	130.392		
73	KNR 2-02 0815-06	Wewnętrzne gładzie gipsowe, dwuwarstwowe na sufitach i biegach	m <sup>2</sup>	54.806		
74	KNR 2-02 0815-04	Wewnętrzne gładzie gipsowe, dwuwarstwowe na ścianach	m <sup>2</sup>	75.586		
75	KNR 2-02 1505-03	Dwukrotne malowanie farbami emulsyjnymi powierzchniami wewnętrznymi - podłogi gipsowych z gruntowaniem	m <sup>2</sup>	130.392		
76	KNR 4-01 1208-02	Ługowanie farby olejnej z tynków -boki biegów pod tynk mozaikowy	m <sup>2</sup>	7.692		
77	KNR 4-01 0426-03	Rozzabranie obicia ścian z płyt nieotynkowanych na wpust lub półpust wraz zmasztaniem - wykonana Inwestor	m <sup>2</sup>	0.000		
78	NNRNKB 202 1134-02	(z.VII) Gruntowanie podłogi preparatami wzmacniającymi - powierzchnia pionowa -pod gładzie	m <sup>2</sup>	68.219		
79	KNR 2-02 0815-04	Wewnętrzne gładzie gipsowe, dwuwarstwowe na ścianach i ościeżach -pod tynk mozaikowy	m <sup>2</sup>	68.219		
80	Material	Doплата za listwy narożnikowe do gładzi gipsowych	m	67.210		
81	ZKNR C-1 0113-01	Wykonanie ręczne cienkowarstwowej wyprawy z tynku mozaikowego Gruntowanie podłoża - pierwsza warstwa.	m <sup>2</sup>	68.219		
82	ZKNR C-1 0113-04	Wykonanie ręczne cienkowarstwowej wyprawy z tynku mozaikowego na gotowym podłożu na ścianach płaskich i powierzchniach poziomych (ziarno 1,4-2,0 mm). -gr. kolorów , dostosować do istniejącej	m <sup>2</sup>	57.082		
83	ZKNR C-1 0113-08	Wykonanie ręczne cienkowarstwowej wyprawy z tynku mozaikowego na gotowym podłożu na ościeżach i bokach biegów kł. schod o szerokości do 30 cm (ziarno 1,4-2,0 mm)	m <sup>2</sup>	11.137		
84	KNR 4-01 1207-02 z sz. 2.3.	Dwukrotne malowanie farbami olejnymi pasów (cokolów) o wysokości do 20 cm - klatki schodowe	m	36.390		
85	KNR 4-01 1212-19	Dwukrotne malowanie farbą olejną grzejników żaluzyjnych	m <sup>2</sup>	3.520		
86	KNR 4-01 1212-28	Dwukrotne malowanie farbą olejną mur wodociągowych i c.o. o średnicy do 50 mm	m	12.600		
87	KNR 4-01 1212-05	Dwukrotne malowanie farbą olejną krat i balustrad z pęstów prostych	m <sup>2</sup>	79.360		
<b>Razem dział: Roboty remontowe i renowacyjne-klatki schodowe</b>						
1.4	45453000-7	<b>Roboty remontowe i renowacyjne-lazienka dla niepełnosprawnych</b>				
88	ZKNR C-1 0101-01	Przygotowanie podłoża. Zabezpieczenie stolarki folią malarską	m <sup>2</sup>	4.930		
89	KNR 4-01 0322-02	Obładanie kratki wentylacyjnych w ścianach z cegiel z wykonaniem otworu , kratki szt. 2 na zewnątrz i wewnątrz	szt.	1.000		
90	KNR 4-01 1202-09	Zeskrobanie i zmycie starej farby w pomieszczeniach o powierzchni podłogi ponad 5 m <sup>2</sup>	m <sup>2</sup>	18.407		
91	KNR 4-01 0804-08	Zarwanie cokołków cementowego	m	11.640		
92	KNR 4-01 1208-02	Ługowanie farby olejnej z tynków ścian	m <sup>2</sup>	17.504		
93	NNRNKB 202 1134-02	(z.VII) Gruntowanie podłogi preparatami wzmacniającymi - powierzchnia pionowa	m <sup>2</sup>	35.911		
94	KNR 2-02 0815-06	Wewnętrzne gładzie gipsowe, dwuwarstwowe na sufitach	m <sup>2</sup>	7.931		
95	KNR 2-02 1505-03	Dwukrotne malowanie farbami emulsyjnymi powierzchniami wewnętrznymi - podłogi gipsowych z gruntowaniem	m <sup>2</sup>	7.931		
96	KNR 2-02 0829-01	Licowanie ścian płytkami na klej - przygotowanie podłoża	m <sup>2</sup>	27.780		
97	KNR 2-02 0829-08	Licowanie ścian płytkami o wymiarach 30x30 lub 20x25 cm na klej metodą grzybką	m <sup>2</sup>	27.780		
98	KNR 4-01 0818-05	Zarwanie posadzki z tworzyw sztucznych	m <sup>2</sup>	7.931		
99	NNRNKB 202 1134-01	(z.VII) Gruntowanie podłogi preparatami wzmacniającymi - powierzchnia pozioma	m <sup>2</sup>	7.931		
100	KNR 2-02 1118-01	Posadzki płytkowe z kamieni sztucznych układane na klej - przygotowanie podłoża	m <sup>2</sup>	7.931		

KOSZTORYS  
Termomodernizacja ścian fund ZS nr Wyszków etap II

Lp.	Podstawa	Opis	Jedn.obm.	Ilość	Cena jedn.	Wartość
101 d.1.4	KNR 2-02 1118-09 z.sz. 5.7.a	Posadzki płytowe z kamiami sztucznymi; płytki grus niesłiskie 30x30 cm układane na klej metodą kombinowaną Pow. do 10,0 m <sup>2</sup> .	m <sup>2</sup>	7,931		
102 d.1.4	KNR 3 0305-01	Wykucie, zamrowanie i otynkowanie bruzd w ścianach z cegły na zaprawie wapiennej i cementowo-wapiennej -dla inst. wody i rury PCW kam. fi 50 do umywalki	m <sup>3</sup>	0,142		
103 d.1.4	KNR-W 4-02 0108-02 analogia	Wstawienie trójnika o śr. 20 mm z żaliwa ciągłego ocynkowanego -przejście stal/PP	szt.	3,000		
104 d.1.4	S-215 0600-01	Instalacja wodociągowa - rurociągi z rur polipropylenowych "Stabi" o śr.zewn. 20 mm na ścianach w budynkach niemieszkalnych -woda ciepła i cyrkulacja	m	12,000		
105 d.1.4	S-215 0600-01	Instalacja wodociągowa - rurociągi z rur polipropylenowych o śr.zewn. 20 mm na ścianach w budynkach niemieszkalnych -woda zimna	m	7,000		
106 d.1.4	KNR 4 0116-07	Dodatki za podejścia dopływowe w rurociągach z tworzyw sztucznych do zaworów czepalnych, baterii, płuczak o połączeniu elastycznym z tworzywa o śr. zewnętrznej 20 mm	szt.	2,000		
107 d.1.4	KNR 4-01 0212-01	Rozbórka elementów konstrukcji betonowych niezbrojonych o grubości do 15 cm -pod rurą kanalizacyjną	m <sup>3</sup>	0,300		
108 d.1.4	KNR 4-02 0211-03 analogia	Wstawienie trójnika z PCW o śr. 110x100 mm z uszczelnieniem pierścieniami gumowymi -połączenie żeliwo-stal	szt.	1,000		
109 d.1.4	KNR 2-15 0228-03	Rurociągi z PCW o śr. 110 mm w gotowych bruzdach , wewnątrz budynków	m	2,000		
110 d.1.4	KNR 4-02 0211-03	Wstawienie trójnika z PCW o śr. 110x50 mm z uszczelnieniem pierścieniami gumowymi	szt.	1,000		
111 d.1.4	KNR 2-15 0205-02	Montaż rurociągów z PCW o śr. 50 mm na ścianach z łączeniem metodą wciwkową	m	1,000		
112 d.1.4	KNR 2-15 0208-03	Dodatek za wykonanie podejść odpływowych z rur i kształtek z nieplastifikowanego PCW o śr. 50 mm	szt.	1,000		
113 d.1.4	KNR 2-15 0208-05	Dodatek za wykonanie podejść odpływowych z rur i kształtek z nieplastifikowanego PCW o śr. 110 mm	szt.	1,000		
114 d.1.4	KNR 4-01 0203-02 z.sz. 2.6. 9905-01	Uzupełnienie niezbrojonych o grubości do 20 cm z betonem monolitycznym B-10 - objętość elementu w jednym miejscu do 0,5 m <sup>3</sup>	m <sup>3</sup>	0,300		
115 d.1.4	KNR 4-01 0108-11 0108-12	Wywiezienie gruz sprzynowanego samochodami samowydładowczymi na odległość 5 km	m <sup>3</sup>	0,700		
116 d.1.4	kalk. własna	Demontaż wyłącznika i puszki elektr. zatynkowanie po puszcze , montaż nowej puszki PO60 i wyłącznika na zewnątrz przy drzwiach na wys. 60-65 cm , przedłużenie przewodu YDYp 3x1,5 mm <sup>2</sup>	kpl	1,000		
117 d.1.4	KNR 2-02 2004-03	Obwód pionów kanalizacyjnych płytami gips.-karton. wodoodpornymi 12,50 mm na rusztach metal pojedyn.dwuwarstw.55-02	m <sup>2</sup>	5,940		
<b>Razem dział: Roboty remontowe i renowacyjne-lazienka dla niepełnosprawnych</b>						
<b>Razem dział: SZKOLY ŚREDNIE - ROBOTY BUDOWLANE</b>						
Wartość kosztorysowa robót bez podatku VAT						
Podatek VAT						
Ostatek wartości kosztorysowa robót						

Słownie:

PRZEDMIAR  
Termomodernizacja ścian fund. ZS nr Wyszków 1etap II

Lp.	Podstawa	Opis i wyliczenia	j.m.	Poszcz.	Razem
Przedmiar robót-termomodernizacja ścian fundamentowych, odwodnienie bud. oraz rem. pom. Zespołu Szkół nr 1 im. M.S. Curie W Wy- szkowie - etap II					
1	45214220-8	<b>SZKOŁY ŚREDNIE - ROBOTY BUDOWLANE</b>			
1.1	45450000-6	<b>Bezpieczny system ogrzewania ścian budynków i odwodnienie</b>			
1.1.1	45111000-8	<b>Roboty w zakresie burzenia, roboty ziemne</b>			
1	KNR 2-31 d.1.1 0815-06	Rozzbranie opaski z płyt betonowych 35x35x5 cm na podstypcie cementowo-piasko- wej	m <sup>2</sup>		
.1		odcinek E-E" (49.09+0.70+2*1.80)*0.70	m <sup>2</sup>	37.373	
		odcinek D-E (12.66)*0.70	m <sup>2</sup>	8.862	
				<b>RAZEM</b>	<b>46.235</b>
2	KNR 2-31 d.1.1 0814-02	Rozzbranie obrzeży 8x30 cm na podstypcie piaskowej	m		
.1		(poz.1)*0.70	m	66.050	
				<b>RAZEM</b>	<b>66.050</b>
3	KNNR 1 d.1.1 0310-02	Wykopy przy odkrywaniu odcinkami istniejących fundamentów o głębokości do 1,5 m na zewnątrz budynku w gruncie kat.III	m <sup>3</sup>		
.1		odcinek E-E" pod skarpią i przy budynku- do wywozu [(36.45)*(1.15*0.40*0.5)]+(36.45+1.00)*0.40*0.74	m <sup>3</sup>	19.469	
		odcinek E-E" przy budynku (49.09+1.00+2*1.80)*0.90*1.20	m <sup>3</sup>	57.985	
		odcinek D-E" (12.66+1.00)*1.30*1.30	m <sup>3</sup>	26.637	
				<b>RAZEM</b>	<b>104.091</b>
4	KNR 2-01 d.1.1 0320-0101	Zasypanie wykopów liniowych o ścianach pionowych w gruntach kat.I-II, głębo- kość do 1.5 m, szerokość 0.8-1.5 m - wymiata gruntu-zasypanie piaskiem dowieszonym grub. 30 cm, przy izolacji	m <sup>3</sup>		
.1		(63.879)*0.30	m <sup>3</sup>	19.164	
				<b>RAZEM</b>	<b>19.164</b>
5	Material d.1.1 .1	Zakup i dostawa piasku o uziarnieniu 2,0 mm do wymiary gruntu	m <sup>3</sup>		
		(poz.4)	m <sup>3</sup>	19.164	
				<b>RAZEM</b>	<b>19.164</b>
6	KNNR 1 d.1.1 0408-01	Zagęszczanie nasypów z gruntu sypkiego kat.I-II ubijakami mechanicznymi	m <sup>3</sup>		
.1		(poz.5)	m <sup>3</sup>	19.164	
				<b>RAZEM</b>	<b>19.164</b>
7	KNR 2-01 d.1.1 0301-01	Ręczne zasypanie wykopów ze skarpami w gruncie kat.I-III z przetrzaniem na odl.do 3 m -grunt z ukośną (57.985+26.637) minus wymiata gruntu -(poz.5) minus docieplenie (poz.13)*0.10	m <sup>3</sup>		
.1			m <sup>3</sup>	84.622	
			m <sup>3</sup>	-19.164	
			m <sup>3</sup>	7.057	
				<b>RAZEM</b>	<b>72.515</b>
8	KNNR 1 d.1.1 0408-02	Zagęszczanie nasypów z gruntu spoiстого kat.III ubijakami mechanicznymi	m <sup>3</sup>		
.1		(poz.7)	m <sup>3</sup>	72.515	
				<b>RAZEM</b>	<b>72.515</b>
9	KNR 2-01 d.1.1 0212-01 0214- .1 04	Roboty ziemne wyk.koparkami podsiębiernymi 0.15 m <sup>3</sup> w ziemi kat.I-III uśrednio zmagazynowanej w haldach z transportem urobku samochodami samowyladowczymi na odl.5 km - odwoz nadmiaru gruntu (poz.3)-(poz.8)	m <sup>3</sup>		
			m <sup>3</sup>	31.576	
				<b>RAZEM</b>	<b>31.576</b>
10	KNR 4-04 d.1.1 1105-01 1105- .1 02	Transport gruntu samochodem samowyladowczym przy ręcznym załadunku i mecha- nicznym rozładunku na odległość 3 km - płytek chodnikowych, oraz parapetów okiennych zewn na odległość 6 km -oddac bezpłatnie do do firmy posiadającej kruszarki (poz.1)*0.05+(poz.2)*0.30*0.08+(poz.18)	m <sup>3</sup>		
			m <sup>3</sup>	4.122	
				<b>RAZEM</b>	<b>4.122</b>
1.1.2	45320000-6	<b>Roboty izolacyjne ścian fundamentowych w gruncie</b>			
11	KNR-W 7-12 d.1.1 0301-02	Czyszczenie ręczne przez szrotkowanie powierzchni pionowych ścian fundameto- wych	m <sup>2</sup>		
.2		odcinek E-E"			



PRZEDMIAR  
Termomodernizacja ścian fund. ZS nr Wyszków etap II

Lp.	Podstawa	Opis i wyliczenia	j.m.	Poszcz.	Razem
		(36.45)*0.90 odcinek F-E (3.51+9.13+2*1.80)*1.30 odcinek D-E (12.66*1.30)	m <sup>2</sup> m <sup>2</sup> m <sup>2</sup>	32.805 21.112 16.458	
				<b>RAZEM</b>	<b>70.375</b>
12	KNR-W 7-12 d.1.1 0303-02 2	Oruszenie ręczne powierzchni pionowych ścian fundamentowych  (poz.11)	m <sup>2</sup>  m <sup>2</sup>	  70.375	
				<b>RAZEM</b>	<b>70.375</b>
13	KNR 2-02 d.1.1 0609-08 2	izolacja cieplna i przeciwdźwiękowa z płyt styropianowych frezowanych EPS 100 - 038 gr. 8 cm. pionowo na lepiku na zimno z zagrumontowaniem podłoża roztworem asfaltowym (poz.11) (0.90+1.30)*0.09	m <sup>2</sup>  m <sup>2</sup> m <sup>2</sup>	  70.375 0.198	
				<b>RAZEM</b>	<b>70.573</b>
14	KNR 0-23 d.1.1 2612-08 2	Ochrona narożników wypukłych kątownikiem AL z siatką  (1.30*3)	m  m	  3.900	
				<b>RAZEM</b>	<b>3.900</b>
15	KNR 0-23 d.1.1 2612-05 2	Dodatek za przymocowanie płyt styropianowych za pomocą dybli plastikowych do ścian z betonu  (70.375)*4+(0.446)	szt  szt	  281.946	
				<b>RAZEM</b>	<b>281.946</b>
16	KNR 2-02 d.1.1 0607-03 2 analogia	izolacja przeciwwilgociowa i przeciwdźwiękowa z folii polietylenowej kubelkowej  (70.375)	m <sup>2</sup>  m <sup>2</sup>	  70.375	
				<b>RAZEM</b>	<b>70.375</b>
17	KNR 0-23 d.1.1 2612-09 2	Ocieplenie ścian budynków płytami styropianowymi - zamocowanie listwy dociskowej obejmującej docieplenie i folię kubelkową  (49.09+2*1.80+12.66)	m  m	  65.350	
				<b>RAZEM</b>	<b>65.350</b>
1.1.3	45450000-6	Bezpieczny system ocieplenia ścian budynku - ponad gruntem do poziomu "0"			
18	KNR 4-01 d.1.1 0212-01 3	Rozbiórka parapetów okiennych betonowych zewnętrznych zblachą -blacha do wykorzystania do obróbki nad stropianem  [(2.40*0.25)*12+(1.25*0.25)*0.03	m <sup>3</sup>  m <sup>3</sup>	  0.225	
				<b>RAZEM</b>	<b>0.225</b>
19	ZKNR C-1 d.1.1 0101-01 3	Zabezpieczenie okien folią mokrą  [(2.30*1.15)*12+(1.20*1.15)]	m <sup>2</sup>  m <sup>2</sup>	  33.120	
				<b>RAZEM</b>	<b>33.120</b>
20	KNR 0-23 d.1.1 2611-01 3	Przygotowanie starego podłoża pod docieplenie metodą lekką-mokrą - oczyszczenie mechaniczne i zmycie  ściany odcinek E-E i E-D (36.45)*2.00+(3.51+2*1.80+9.13+12.66)*1.70 minus otwory okienne -(poz.19)  A (suma częściowa)  ocięża [(2.30+2*1.15)*12+(1.20+2*1.15)*0.15 B (suma częściowa)	m <sup>2</sup>  m <sup>2</sup> m <sup>2</sup> m <sup>2</sup> m <sup>2</sup> m <sup>2</sup>	  122.030 -33.120  88.910  8.805 8.805	
				<b>RAZEM</b>	<b>97.715</b>
21	KNR 0-23 d.1.1 2611-02 3	Przygotowanie starego podłoża pod docieplenie metodą lekką-mokrą - jednokrotne gruntowanie preparatem grzybobójczym ścian np. ATLAS MYKOS  (poz.20)	m <sup>2</sup>  m <sup>2</sup>	  97.715	
				<b>RAZEM</b>	<b>97.715</b>
22	KNR 0-23 d.1.1 2614-03 3	Docieplenie ścian fundamentowych z betonu płytami styropianowymi frezowanymi EPS 100-038 gr. 8 cm. - przy użyciu got. zapraw klejących wraz z przycz. podłoża i ręczne wyk. wyprawy elew. z got. mieszanki mozaikowej gr. 1,8-2,00 mm gr. kolorów III  (poz.21)-(8.805) (1.70*2)*0.09	m <sup>2</sup>  m <sup>2</sup> m <sup>2</sup>	  88.910 0.306	

- 10 -

PRZEDMIAR  
Termomodernizacja ścian fund. ZS nr Wyszków etap II

Lp.	Podstawa	Opis i wyczerpanie	j.m.	Poszcz.	Razem
				<b>RAZEM</b>	<b>89.216</b>
23	KNR 0-23 d.1.1 2612-06 3	Ocieplenie ścian budynków płytami styropianowymi - przyklejenie dodatkowej warstwy siatki na ścianach  (poz.22)	m <sup>2</sup>  m <sup>2</sup>	  89.216	  
				<b>RAZEM</b>	<b>89.216</b>
24	KNR 0-23 d.1.1 2614-06 3	Docieplenie ościeży o szer. 15 cm z betonu płytami styropianowymi EPS 100-038 gr. 3 cm - przy użyciu got. zapraw klejących wraz z przysg. podłoża i ręczne wyk. wyprawy elew. z got. mieszanki mozaikowej gr. 1,80-2,00 mm gr. kolorów III  (8.805)	m <sup>2</sup>  m <sup>2</sup>	  8.805	  
				<b>RAZEM</b>	<b>8.805</b>
25	KNR 0-23 d.1.1 2612-07 3	Ocieplenie ścian budynków płytami styropianowymi - przyklejenie dodatkowej warstwy siatki na ościeżach  (poz.24)	m <sup>2</sup>  m <sup>2</sup>	  8.805	  
				<b>RAZEM</b>	<b>8.805</b>
26	KNR 0-23 d.1.1 2612-08 3	Ocieplenie ścian budynków płytami styropianowymi - ochrona narożników wypukłych kątownikiem AL z siatką  otwory okienne (poz.24)0.15 pionowo (1.70*3)	m  m  m	  58.700  5.100	  
				<b>RAZEM</b>	<b>63.800</b>
27	NNRNBK 202 d.1.1 0541-02 3	(z.VI) Obróbki blacharskie z blachy powłokanej gr. 0,50-0,55 mm o szer. w rozwinięciu ponad 25 cm - parapety zewnętrzne - dwie zaślepki/parapet (6.045)0.15*0.30	m <sup>2</sup>  m <sup>2</sup>	  12.090	  
				<b>RAZEM</b>	<b>12.090</b>
28	KNR 2-02 d.1.1 0506-02 3	Obróbki przy szerokości w rozwinięciu ponad 25 cm - z blachy ocynkowanej -blacha z odsysku z parapetów  [(49.09)-(2.30*12+1.20)]*0.30	m <sup>2</sup>  m <sup>2</sup>	  6.087	  
				<b>RAZEM</b>	<b>6.087</b>
1.1.4	45233222-1	<b>Roboty w zakresie chodników /opaska / i umocnienia skarp</b>			
29	KNR 2-01 d.1.1 0506-07 4	Plantowanie skarp i korony nasypów - kat.gr.I-III  odcinek F"-E" (36.45)*1.20	m <sup>2</sup>  m <sup>2</sup>	  43.740	  
				<b>RAZEM</b>	<b>43.740</b>
30	KNR 2-31 d.1.1 0103-02 4	Ręczne profilowanie i zagęszczenie podłoża pod warstwy konstrukcyjne nawierzchni w gruncie kat. III-IV  pod płyty EKO (poz.29) A (suma częściowa)  pod opaskę odcinek E"-E' i E'-D (49.09+2*1.80+12.66)*0.60 B (suma częściowa)	m <sup>2</sup>  m <sup>2</sup>  m <sup>2</sup>  m <sup>2</sup>	  43.740  43.740  39.210  39.210	  
				<b>RAZEM</b>	<b>82.950</b>
31	KNR 2-31 d.1.1 0105-01 4	Podrypka piaskowa z zagęszczeniem ręcznym - 3 cm grubość warstwy po zagęszczeniu  (poz.30)	m <sup>2</sup>  m <sup>2</sup>	  82.950	  
				<b>RAZEM</b>	<b>82.950</b>
32	KNR 2-01 d.1.1 0516-03 4	Umocnienie skarp płytami betonowymi trawnikowymi szarymi astrowymi EKO o wym. 60x40x10 cm na podsypce piaskowej  (43.70)	m <sup>2</sup>  m <sup>2</sup>	  43.700	  
				<b>RAZEM</b>	<b>43.700</b>
33	KNR 2-01 d.1.1 0510-01 0510- 4 02	Humusowanie skarp z obsianiem przy grub. warstwy humusu 10 cm - w otworach płyt  (poz.32)	m <sup>2</sup>  m <sup>2</sup>	  43.700	  
				<b>RAZEM</b>	<b>43.700</b>
34	KNR 2-21 d.1.1 0702-02 4	Ręczna pielęgnacja trawników dywanowych na skarpach  (poz.33)	m <sup>2</sup>  m <sup>2</sup>	  43.700	  
				<b>RAZEM</b>	<b>43.700</b>

PRZEDMIAR  
Termomodernizacja ścian fund. ZS nr Wyszków etap II

Lp.	Podstawa	Opis i wyliczenia	j.m.	Poszcz.	Razem
35	KNR 2-31 d.1.1 0407-05 .4	Obrzeża betonowe kolorowe o wymiarach 20x6 cm na podsypce czołusowo-piaskowej  (39.21)/0.60	m m		
				65.350	
				<b>RAZEM</b>	<b>65.350</b>
36	KNR 2-31 d.1.1 0511-01 .4	Opaska z kostki brukowej betonowej kolorowej grubość 6 cm na podsypce piaskowej  (39.21)	m <sup>2</sup> m <sup>2</sup>		
				39.210	
				<b>RAZEM</b>	<b>39.210</b>
1.1.5	45111200-0	<b>Roboty w zakresie przygotowania terenu pod budowę i roboty ziemne</b>			
37	KNR 2-01 d.1.1 0310-02 z.sz. .5 2.5.14.9909	Ręczne wykopy ciągłe lub jamiste ze skarpani o szer. dna do 1.5 m i głębok. do 1.5 m ze złożeniem urobku na odkład (kat.gr.III) Odkładanie urobku po obu stronach wykopu. -wykorzystać cz. wykopu pod docieplenie fundamentów pod rurociąg PCV (8.00+12.0)*1.30*0.60 studzienki rewizyjne (3.14*0.60*0.60)*2.00*1 rozkop pod studzienki rewizyjne (2.261*0.65) studnie chłonne (3.14*0.60*0.60)*3.00*1 rozkop pod studnie chłonne (3.391*0.65)	m <sup>3</sup> m <sup>3</sup> m <sup>3</sup> m <sup>3</sup> m <sup>3</sup> m <sup>3</sup>		
				15.600	
				2.261	
				1.470	
				3.391	
				2.204	
				<b>RAZEM</b>	<b>24.926</b>
38	KNR 2-01 d.1.1 0310-06 z.sz. .5 2.5.14.9909	Ręczne wykopy ciągłe lub jamiste ze skarpani o szer. dna do 1.5 m ze złożeniem urobku na odkład (kat.gr.III)-dod.sz.każde dalsze 0.5m głębok. Odkładanie urobku po obu stronach wykopu.  (3.14*0.60*0.60)*0.50*2 (4.322*0.65)*2.0*0.50 (3.14*0.60*0.60)*1.50*2 (2.204*0.65)*3.00*1.50	m <sup>3</sup> m <sup>3</sup> m <sup>3</sup> m <sup>3</sup>		
				1.130	
				0.735	
				3.391	
				0.716	
				<b>RAZEM</b>	<b>5.972</b>
39	KNNR 1 d.1.1 0317-01 .5	Zасыpywanie wykopów ze skarpani z przeszkutem na odl.do 3 m z zagęszczeniem ; kat.gr. I-III  (poz.37) mimns obсыпка rurociągu z drzewatem -(7.408) mimns objętość studzienek reiwizyjnych i chłonných -(2.261+3.391) mimns rurociąg fi 160 z podsypką -(3.14*0.08*0.08)*30+(6.00*0.15)	m <sup>3</sup> m <sup>3</sup> m <sup>3</sup> m <sup>3</sup> m <sup>3</sup>		
				24.926	
				-7.408	
				-5.652	
				0.297	
				<b>RAZEM</b>	<b>12.163</b>
40	KNR 2-01 d.1.1 0212-01 0214- .5 04	Roboty ziemne wyk.koparkami podsiębiernymi 0.15 m <sup>3</sup> w ziemi kat.I-III uprzednio zmagazynowanej w haldach z transportem urobku samochodami samowyladowczymi na odl.5 km - odwóz nadmiaru gruntu (poz.37)-(poz.39)	m <sup>3</sup> m <sup>3</sup>		
				12.763	
				<b>RAZEM</b>	<b>12.763</b>
1.1.6	45232452-5	<b>Roboty odwadniające</b>			
41	KNNR 4 d.1.1 1411-02 .6	Podłoga pod kanały i obсыпка pospółką 31,5-83,0 mm rurociągu odwadniającego grub. 15 cm  (3.14*0.19*0.19)*65.35 mimns drenaz -(3.14*0.04*0.04)*65.35	m <sup>3</sup> m <sup>3</sup> m <sup>3</sup>		
				7.408	
				-0.328	
				<b>RAZEM</b>	<b>7.080</b>
42	KNNR 4 d.1.1 1308-01 .6 analogia	Kanały z rur PVC drenarskich DN 80 mm -wykorzystać wykop do docieplenia ścian fundamentowych przy budynku (49.09+2*1.80+12.66)	m m		
				65.350	
				<b>RAZEM</b>	<b>65.350</b>
43	KNNR 4 d.1.1 1321-01 .6 analogia	Kształtki PVC drenarskich - zastępka DN 80 mm  (1.00)	szt szt		
				1.000	
				<b>RAZEM</b>	<b>1.000</b>
44	KNR 2-18 d.1.1 0613-03 .6	Studnie rewizyjne z krągów betonowych o sz. 1200 mm w gotowym wykopie o głębokości 3 m z włazem stalowym fi 600 mm , kl. B (12,5e) -1 szt. wykorzystać istniejące (1.00)	stud. stud.		
				1.000	
				<b>RAZEM</b>	<b>1.000</b>

PRZEDMIAR  
Termomodernizacja ścian fund. ZS nr Wyszków 1etap II

Lp.	Podstawa	Opis i wyliczenia	j.m.	Poszcz.	Razem
45	KNR 2-18 d.1.1 0613-04 .6	Studnie rewiyjne z kręgów betonowych o str. 1200 mm w gotowym wykopie za każde 0.5 m rotacji głęb. - zmniejszenie o 0,50 m-docalowo głębokość 2,00 m (-2.00)	[0.5 m] stud. [0.5 m] stud.	-2.000	
				<b>RAZEM</b>	<b>-2.000</b>
46	KNR 2-31 d.1.1 0604-05 0604- .6 06	Studnie ciałonne z kręgów o str. 1.2 m i głębokości 3.0 m  (1.00)	szt.  szt.	  1.000	
				<b>RAZEM</b>	<b>1.000</b>
47	KNR 2-18 d.1.1 0501-02 .6	Kanały rurowe - podłóża z materiałów sypkich o grubości 15 cm  (2*5.00+8.00+12.00)*0.20	m <sup>2</sup>  m <sup>2</sup>	  6.000	
				<b>RAZEM</b>	<b>6.000</b>
48	KNNR 4 d.1.1 1308-02 .6	Kanały z rur PVC łączonych na wciśk o str. zewn. 160 mm  (2*5.00+8.00+12.00)	m  m	  30.000	
				<b>RAZEM</b>	<b>30.000</b>
49	KNNR 4 d.1.1 1322-02 .6	Kształtki PVC kanalizacyjne dwukielichowe łączone na wciśk o str. zewn. 160 mm -trójnik 160x160 mm  (3.00)	szt.  szt.	  3.000	
				<b>RAZEM</b>	<b>3.000</b>
50	KNNR 4 d.1.1 1322-02 .6	Kształtki PVC kanalizacyjne dwukielichowe łączone na wciśk o str. zewn. 160 mm -trójnik 160x110 mm  (4.00)	szt.  szt.	  4.000	
				<b>RAZEM</b>	<b>4.000</b>
51	KNNR 4 d.1.1 1321-02 .6	Kształtki PVC kanalizacyjne jednokielichowe łączone na wciśk o str. zewn. 160 mm  (1.00)	szt.  szt.	  1.000	
				<b>RAZEM</b>	<b>1.000</b>
52	KNNR 4 d.1.1 0218-01 .6	Wpusty ścielkowe z tworzywa sztucznego o str. 110 mm z kratką ścielkową ocynkowaną  (4.00)	szt.  szt.	  4.000	
				<b>RAZEM</b>	<b>4.000</b>
53	KNR 2-15 d.1.1 0215-03 .6	Montaż rewigii żeliwnych kanalizacyjnych o str.nom. 150 mm  (3.00)	szt.  szt.	  3.000	
				<b>RAZEM</b>	<b>3.000</b>
54	KNR 4-01 d.1.1 0527-07 .6	Uszczelnienie rur spustowych okrągłych w odcinkach ponad 1.0 m z blachy ocynkowanej o str. 15 cm  (3*2.50)	m  m	  7.500	
				<b>RAZEM</b>	<b>7.500</b>
55	KNR 4-01 d.1.1 0208-01 .6	Przebiecie otworów o powierzchni do 0.05 m <sup>2</sup> w elementach z betonu żwirowego o grubości do 10 cm, w ścianach studzienek dla rur drenarskich i PCV  (6.00)	szt.  szt.	  6.000	
				<b>RAZEM</b>	<b>6.000</b>
<b>1.2 45453000-7 Roboty remontowe i renowacyjne-szatnia</b>					
56	ZKNR C-1 d.1.2 0101-01	Przygotowanie podłoża. Zabezpieczenie stolarki folią malarską  (2.36*1.15)*5+(0.90*2.00)	m <sup>2</sup>  m <sup>2</sup>	  15.370	
				<b>RAZEM</b>	<b>15.370</b>
57	KNR-W 4-01 d.1.2 1216-01	Zabezpieczenia podłóg folią  (5.55*11.55)+(3.10*2.90)	m <sup>2</sup>  m <sup>2</sup>	  73.093	
				<b>RAZEM</b>	<b>73.093</b>
58	KNR 4-01 d.1.2 0707-04	Wykonanie tynków uszczelniających zwykłych kat. III na murach na podłożu z cegiel lub betonowym w zatokach (fisotach)  (3.00)	m  m	  3.000	
				<b>RAZEM</b>	<b>3.000</b>
59	KNR 4-01 d.1.2 0322-02	Wymiana krztek wentylacyjnych w ścianach z cegiel  (1.00)	szt.  szt.	  1.000	
				<b>RAZEM</b>	<b>1.000</b>
60	KNR 4-01 d.1.2 1202-09	Zeskrobanie i zmycie starej farby w pomieszczeniach o powierzchni podłogi ponad 5 m <sup>2</sup>	m <sup>2</sup>		

PRZEDMIAR  
Termomodernizacja ścian fund. ZS nr Wyszków 1etap II

Lp.	Podstawa	Opis i wyczerpanie	j.m.	Poszcz.	Razem
		sufit z podciągami (5.55*11.55)+(5.55*0.60)*2+(3.10*2.90)	m <sup>2</sup>	79.753	
		ściany i słup (5.55+11.55)*2*0.85+(3.10+2.90)*2*0.85+(0.75+0.28)*2*0.25	m <sup>2</sup>	39.785	
				<b>RAZEM</b>	<b>119.538</b>
61	KNR 2-02 d.1.2 0815-06	Wewnętrzne gładzie gipsowe, dwuwarstwowe na sufitach (79.753)	m <sup>2</sup>		
			m <sup>2</sup>	79.753	
				<b>RAZEM</b>	<b>79.753</b>
62	KNR 2-02 d.1.2 0815-04	Wewnętrzne gładzie gipsowe, dwuwarstwowe na ścianach (39.27)	m <sup>2</sup>		
			m <sup>2</sup>	39.270	
				<b>RAZEM</b>	<b>39.270</b>
63	Material d.1.2	Dodatek za listwy AL. do tynków mokrych (2.36+2*1.15)*5+(2.00*2)*4	m		
			m	39.300	
				<b>RAZEM</b>	<b>39.300</b>
64	KNR 2-02 d.1.2 1505-03	Dwuokrotne malowanie farbami emulcyjnymi powierzchni wewnętrznych - podłogi gipsowych z gruntowaniem (poz.60)	m <sup>2</sup>		
			m <sup>2</sup>	119.538	
				<b>RAZEM</b>	<b>119.538</b>
65	KNR 4-01 d.1.2 1206-05	Dwuokrotne malowanie farbami olejnymi starych tynków wewnętrznych ścian z dwukrotnym szpachlowaniem (5.55+11.55)*2*1.70+(3.10+2.90)*2*1.70 mimo drzwi, przejście i okna -[(0.90*1.70)*2*2+(2.36*0.50)*2*5] ościeżki i słup (0.50*0.33)*2*5+(1.70*0.15)*2+(0.75+0.28)*1.70*2	m <sup>2</sup>		
			m <sup>2</sup>	78.540	
			m <sup>2</sup>	-17.920	
			m <sup>2</sup>	5.662	
				<b>RAZEM</b>	<b>66.282</b>
66	KNR 4-01 d.1.2 0621-05	Dwuokrotne odgrzybianie ścian o powierzchni ponad 5 m <sup>2</sup> metodą szarowania -poż zeszkrobaniu farby (11.58+5.56*2+2.90)*2.55	m <sup>2</sup>		
			m <sup>2</sup>	65.280	
				<b>RAZEM</b>	<b>65.280</b>
67	KNR 4-01 d.1.2 1209-10 z.sz.4.5.4. 9914-02	Dwuokrotne malowanie farbą olejną uprzednio malowanej stolarzki drzwiowej, ścianek i szafek o powierzchni ponad 1.0 m <sup>2</sup> - dwustronnie skrzydła płycinowe z obramowaniem gładkim pełne -drzwi przesuwne do podawania i wyd. (1.20*1.20)*3	m <sup>2</sup>		
			m <sup>2</sup>	4.320	
				<b>RAZEM</b>	<b>4.320</b>
68	KNR 4-01 d.1.2 1212-28	Dwuokrotne malowanie farbą olejną rur wodociagowych i c.o. o średnicy do 50 mm (3.10*3+2.55*3+0.50*7+3.00+2.50+5.55*2+2.55*2)	m		
			m	42.150	
				<b>RAZEM</b>	<b>42.150</b>
69	KNR 4-01 d.1.2 1212-19	Dwuokrotne malowanie farbą olejną grzejników stalowych [(1.20*0.60)*2+(0.40*0.60)]*4<sup>=</sup>	m <sup>2</sup>		
			m <sup>2</sup>	6.720	
				<b>RAZEM</b>	<b>6.720</b>
1.3	45453000-7	<b>Roboty remontowe i renowacyjne-klatki schodowe</b>			
70	KNR-W 4-01 d.1.3 1216-01	Zabezpieczenia podłóg folią [(3.67*3)*1.30+(2.66*1.41)*2+(3.46*1.30)*3+(1.60*2.68)+(5.85*2.60)]*1.2	m <sup>2</sup>		
			m <sup>2</sup>	65.767	
				<b>RAZEM</b>	<b>65.767</b>
71	ZKNR C-1 d.1.3 0101-01	Przygotowanie podłoża. Zabezpieczenie stolarzki folią malarską (0.66*1.46)*4+(1.16*1.12)*6	m <sup>2</sup>		
			m <sup>2</sup>	11.650	
				<b>RAZEM</b>	<b>11.650</b>
72	KNR 4-01 d.1.3 1202-09	Zeszkrobanie i zmycie starej farby w pomieszczeniach o powierzchni podłogi ponad 5 m <sup>2</sup> biżaj i sufitu [(3.67*3)*1.30+(2.66*1.41)*2+(3.46*1.30)*3+(1.60*2.68)+(5.85*2.60)] A (suma częściowa)	m <sup>2</sup>		
			m <sup>2</sup>	54.806	
			m <sup>2</sup>	54.806	
			m <sup>2</sup>	75.586	
			m <sup>2</sup>	75.586	
				<b>RAZEM</b>	<b>130.392</b>
73	KNR 2-02 d.1.3 0815-06	Wewnętrzne gładzie gipsowe, dwuwarstwowe na sufitach i biżajach (54.806)	m <sup>2</sup>		
			m <sup>2</sup>	54.806	
				<b>RAZEM</b>	<b>54.806</b>
74	KNR 2-02 d.1.3 0815-04	Wewnętrzne gładzie gipsowe, dwuwarstwowe na ścianach (75.586)	m <sup>2</sup>		
			m <sup>2</sup>	75.586	

PRZEDMIAR  
Termomodernizacja ścian fund. ZS nr Wyszków 1etap II

Lp.	Podstawa	Opis i wyliczenia	j.m.	Poszcz.	Razem
				<b>RAZEM</b>	<b>75.586</b>
75	KNR 2-02 d.1.3 1505-03	Dwukrotne malowanie farbami emulyjnymi powierzchni wewnętrznych - podłoty gipsowych z gruntowaniem (poz.73)+(poz.74)	m <sup>2</sup>		
			m <sup>2</sup>	130.392	
				<b>RAZEM</b>	<b>130.392</b>
76	KNR 4-01 d.1.3 1208-02	Lugowanie farby olejnej z tynków -boki biegów pod tynk mozaikowy (3.67*3+3.46*3+3.05+1.20)*0.30	m <sup>2</sup>		
			m <sup>2</sup>	7.692	
				<b>RAZEM</b>	<b>7.692</b>
77	KNR 4-01 d.1.3 0426-03	Rozzbranie obicia ścian z płyt nieotynkowanych na wpust lub półwpust wraz zrusztami - wykona ławestor (0.00)	m <sup>2</sup>		
			m <sup>2</sup>	0.000	
				<b>RAZEM</b>	<b>0.000</b>
78	NNRNKB 202 d.1.3 1134-02	(z.VII) Gruntowanie podłoty preparatami wzmacniającymi - powierzchnie pionowe -pod gładzie [(3.67*1.60)*2+(3.67*1.60)+(2.66+1.41*2)*1.60+(5.35+2.60+1.75)*1.60+(5.85+2.60+1.75)*1.60] (0.30*4)*1.60+(1.30*1.60)+(1.45*3.60)*0.5 minus okna -[(0.66*1.46)*4+(1.16*1.12)*3] ościada [(0.66+2*1.46)+(1.16+2*1.12)*3]*0.25 boki biegów (poz.76)	m <sup>2</sup>		
			m <sup>2</sup>	58.224	
			m <sup>2</sup>	6.610	
			m <sup>2</sup>	-7.752	
			m <sup>2</sup>	3.445	
			m <sup>2</sup>	7.692	
				<b>RAZEM</b>	<b>68.219</b>
79	KNR 2-02 d.1.3 0815-04	Wewnętrzne gładzie gipsowe, dwuwarstwowe na ścianach i ościadach -pod tynk mozaikowy (poz.78)	m <sup>2</sup>		
			m <sup>2</sup>	68.219	
				<b>RAZEM</b>	<b>68.219</b>
80	Materiał d.1.3	Doplata za listwy narożnikowe do gładzi gipsowych (3.445)/0.25+(1.60*4)+(3.67*3)+(3.46*3)+(7.692)/0.30	m		
			m	67.210	
				<b>RAZEM</b>	<b>67.210</b>
81	ZKNR C-1 d.1.3 0113-01	Wykonanie ręczne cienkowarstwowej wyprawy z tynku mozaikowego Gruntowanie podłoty - piarwiza warstwa. (poz.79)	m <sup>2</sup>		
			m <sup>2</sup>	68.219	
				<b>RAZEM</b>	<b>68.219</b>
82	ZKNR C-1 d.1.3 0113-04	Wykonanie ręczne cienkowarstwowej wyprawy z tynku mozaikowego na gotowym podłoty na ścianach płaskich i powierzchniach poziomych (ziarno 1,4-2,0 mm). -gr. kolorów , dostosować do istniejącej (poz.81) minus ościada i boki biegów -[(3.445+7.692)]	m <sup>2</sup>		
			m <sup>2</sup>	68.219	
			m <sup>2</sup>	-11.137	
				<b>RAZEM</b>	<b>57.082</b>
83	ZKNR C-1 d.1.3 0113-08	Wykonanie ręczne cienkowarstwowej wyprawy z tynku mozaikowego na gotowym podłoty na ościadach i bokach biegów kl. schodo o szerokości do 30 cm (ziarno 1,4-2,0 mm) [(3.445+7.692)]	m <sup>2</sup>		
			m <sup>2</sup>	11.137	
				<b>RAZEM</b>	<b>11.137</b>
84	KNR 4-01 d.1.3 1207-02 z.sz.2.3.	Dwukrotne malowanie farbami olejnymi pasów (cokołów) o wysokości do 20 cm - klatki schodowe (58.224/1.60)	m		
			m	36.390	
				<b>RAZEM</b>	<b>36.390</b>
85	KNR 4-01 d.1.3 1212-19	Dwukrotne malowanie farbą olejną grzejników stalowych [(0.20*1.10)+(0.30*1.10*2)]*4<wp>	m <sup>2</sup>		
			m <sup>2</sup>	3.520	
				<b>RAZEM</b>	<b>3.520</b>
86	KNR 4-01 d.1.3 1212-28	Dwukrotne malowanie farbą olejną rur wodociagowych i c.o. o średnicy do 50 mm (12.60)	m		
			m	12.600	
				<b>RAZEM</b>	<b>12.600</b>
87	KNR 4-01 d.1.3 1212-05	Dwukrotne malowanie farbą olejną krat i balustrad z prętów prostych (0.66+1.46)*4+(1.16*1.12)*6 [(3.90*6+1.40+0.20*6)+(5.00+1.35+3.60*5)+(3.10+3.90)]*1.10	m <sup>2</sup>		
			m <sup>2</sup>	16.275	
			m <sup>2</sup>	63.085	
				<b>RAZEM</b>	<b>79.360</b>
1.4	45453000-7	Roboty remontowe i renowacyjne-lazienka dla niepełnosprawnych			
88	ZKNR C-1 d.1.4 0101-01	Przygotowanie podłoty. Zabezpieczenie stolarki folią malarską (1.20*2.00)+(2.30*1.10)	m <sup>2</sup>		
			m <sup>2</sup>	4.930	
				<b>RAZEM</b>	<b>4.930</b>
89	KNR 4-01 d.1.4 0322-02	Obsadzenie kratki wentylacyjnych w ścianach z cegiel z wykuciem otworu , kratki szt. 2 na zewnątrz i wewnątrz	szt.		

PRZEDMIAR  
Termomodernizacja ścian fund. ZS nr Wyszków etap II

Lp.	Podstawa	Opis i wyliczenia	j.m.	Poszcz.	Razem
		(1.00)	szt.	1.000	
				<b>RAZEM</b>	<b>1.000</b>
90	KNR 4-01 d.1.4 1202-09	Zeskrobanie i zmycie starej farby w pomieszczeniach o powierzchni podłogi ponad 5 m <sup>2</sup> sufit (2.38*2.96)+(0.28*1.05) ściany (2.38+0.28+2.96)*2*0.90	m <sup>2</sup>  m <sup>2</sup> m <sup>2</sup>	  7.931 10.476	
				<b>RAZEM</b>	<b>18.407</b>
91	KNR 4-01 d.1.4 0804-08	Zerwanie cokołka cementowego (2.38+0.28+2.96)*2	m m	 11.640	
				<b>RAZEM</b>	<b>11.640</b>
92	KNR 4-01 d.1.4 1208-02	Lugowanie farby olejnej z tynków ścian (2.38+0.28+2.96)*2*1.60-(1.20*1.60)+(1.60*0.25)*2	m <sup>2</sup> m <sup>2</sup>	 17.504	
				<b>RAZEM</b>	<b>17.504</b>
93	NNRNKB 202 d.1.4 1134-02	(z.VII) Gruntowanie podłogi preparatami wzmacniającymi - powierzchnie pionowe (poz.90)+(poz.92)	m <sup>2</sup> m <sup>2</sup>	 35.911	
				<b>RAZEM</b>	<b>35.911</b>
94	KNR 2-02 d.1.4 0815-06	Wewnętrzne gładzie gipsowe, dwuwarstwowe na sufitach (7.931)	m <sup>2</sup> m <sup>2</sup>	 7.931	
				<b>RAZEM</b>	<b>7.931</b>
95	KNR 2-02 d.1.4 1505-03	Dwukrotne malowanie farbami emulcyjnymi powierzchni wewnętrznych - podłogi gipsowych z gruntowaniem (7.931)	m <sup>2</sup> m <sup>2</sup>	 7.931	
				<b>RAZEM</b>	<b>7.931</b>
96	KNR 2-02 d.1.4 0829-01	Licowanie ścian płytkami na klej - przygotowanie podłoża (2.38+0.28+2.96)*2*2.50-(1.20*2.10+2.30*1.10)+(1.20*0.25+0.25*2.10*2)+(2.30+1.10)*2*0.35	m <sup>2</sup> m <sup>2</sup>	 27.780	
				<b>RAZEM</b>	<b>27.780</b>
97	KNR 2-02 d.1.4 0829-08	Licowanie ścian płytkami o wymiarach 30x30 lub 20x25 cm na klej metodą zwykłą (poz.96)	m <sup>2</sup> m <sup>2</sup>	 27.780	
				<b>RAZEM</b>	<b>27.780</b>
98	KNR 4-01 d.1.4 0818-05	Zerwanie posadzki z tworzyw sztucznych (7.931)	m <sup>2</sup> m <sup>2</sup>	 7.931	
				<b>RAZEM</b>	<b>7.931</b>
99	NNRNKB 202 d.1.4 1134-01	(z.VII) Gruntowanie podłogi preparatami wzmacniającymi - powierzchnie poziome (7.931)	m <sup>2</sup> m <sup>2</sup>	 7.931	
				<b>RAZEM</b>	<b>7.931</b>
100	KNR 2-02 d.1.4 1118-01	Posadzki płytkowe z kamieni sztucznych układane na klej - przygotowanie podłoża (7.931)	m <sup>2</sup> m <sup>2</sup>	 7.931	
				<b>RAZEM</b>	<b>7.931</b>
101	KNR 2-02 d.1.4 1118-09 z.sz. 5.7.a	Posadzki płytkowe z kamieni sztucznych; płytki gres nieślikie 30x30 cm układane na klej metodą kombinowaną Pow. do 10,0 m <sup>2</sup> . (7.931)	m <sup>2</sup> m <sup>2</sup>	 7.931	
				<b>RAZEM</b>	<b>7.931</b>
102	KNNR 3 d.1.4 0305-01	Wykucie, zamocowanie i otynkowanie bruzd w ścianach z cegły na zaprawie wapiennej i cementowo-wapiennej - dla inst. wody i rury PCV kan. fi 50 do umywalki (7.00+0.90)*0.15*0.12	m <sup>3</sup> m <sup>3</sup>	 0.142	
				<b>RAZEM</b>	<b>0.142</b>
103	KNR-W 4-02 d.1.4 0108-02 analogia	Wstawienie trójnika o śr. 20 mm z stalwa ciągłego ocynkowanego - przejście stal/PP (3.00)	szt. szt.	 3.000	
				<b>RAZEM</b>	<b>3.000</b>
104	S-215 0600-01 d.1.4	Instalacja wodociągowa - rurociągi z rur polipropylanowych "Stabi" o śr.zewn. 20 mm na ścianach w budynkach niemieszkalnych -woda ciepła i cyrkulacja (7.00+5.00)	m m	 12.000	
				<b>RAZEM</b>	<b>12.000</b>
105	S-215 0600-01 d.1.4	Instalacja wodociągowa - rurociągi z rur polipropylanowych o śr.zewn. 20 mm na ścianach w budynkach niemieszkalnych -woda zimna (7.00)	m m	 7.000	
				<b>RAZEM</b>	<b>7.000</b>

PRZEDMIAR  
Termomodernizacja ścian fund. ZS nr Wyszków etap II

Lp.	Podstawa	Opis i wyliczenia	j.m.	Poszcz.	Razem
106	KNNR 4 d.1.4 0116-07	Dotarki za podejścia dopływowe w rurociągach z tworzyw sztucznych do zaworów czepalnych, baterii, płuczek o połączeniu elastycznym z tworzywa o śr. zewnętrznej 20 mm (2.00)	szt. szt.	 2.000	 2.000
				<b>RAZEM</b>	<b>2.000</b>
107	KNR 4-01 d.1.4 0212-01	Rozbiórka elementów konstrukcji betonowych niezbrojonych o grubości do 15 cm -pod rurą kanalizacyjną (2.00)*0.15	m <sup>3</sup> m <sup>3</sup>	 0.300	 0.300
				<b>RAZEM</b>	<b>0.300</b>
108	KNR 4-02 d.1.4 0211-03 analogia	Wstawienie trójnika z PCW o śr. 110x100 mm z uszczelnieniem pierścieniami gumowymi -połączenie żeliwo-stal (1.00)	szt. szt.	 1.000	 1.000
				<b>RAZEM</b>	<b>1.000</b>
109	KNR 2-15 d.1.4 0228-03	Rurociągi z PCW o śr. 110 mm w gotowych brzdach , wewnątrz budynków (2.00)	m m	 2.000	 2.000
				<b>RAZEM</b>	<b>2.000</b>
110	KNR 4-02 d.1.4 0211-03	Wstawienie trójnika z PCW o śr. 110x50 mm z uszczelnieniem pierścieniami gumowymi (1.00)	szt. szt.	 1.000	 1.000
				<b>RAZEM</b>	<b>1.000</b>
111	KNR 2-15 d.1.4 0205-02	Montaż rurociągów z PCW o śr. 50 mm na ścianach z łączaniem metodą wciwkową (1.00)	m m	 1.000	 1.000
				<b>RAZEM</b>	<b>1.000</b>
112	KNR 2-15 d.1.4 0208-03	Dotatek za wykonanie podejść odpływowych z rur i kształtek z nieplastyfikowanego PCW o śr. 50 mm (1.00)	szt. szt.	 1.000	 1.000
				<b>RAZEM</b>	<b>1.000</b>
113	KNR 2-15 d.1.4 0208-05	Dotatek za wykonanie podejść odpływowych z rur i kształtek z nieplastyfikowanego PCW o śr. 110 mm (1.00)	szt. szt.	 1.000	 1.000
				<b>RAZEM</b>	<b>1.000</b>
114	KNR 4-01 d.1.4 0203-02 z.sz. 2.6. 9905-01	Uzupełnienie niezbrojonych o grubości do 20 cm z betonu monolitycznego B-10 - objętość elementu w jednym miejscu do 0.5 m <sup>3</sup> (poz.107)	m <sup>3</sup> m <sup>3</sup>	 0.300	 0.300
				<b>RAZEM</b>	<b>0.300</b>
115	KNR 4-01 d.1.4 0108-11 0108-12	Wywiezienie gruzu sprężonego samochodami samowylądowczymi na odległość 5 km (0.70)	m <sup>3</sup> m <sup>3</sup>	 0.700	 0.700
				<b>RAZEM</b>	<b>0.700</b>
116	d.1.4 kalk. własna	Demontaż wyłącznika i puszki elektr. zatrzymanie po puszcze , montaż nowej puszki PO60 i wyłącznika na zewnątrz przy drzwiach na wys. 60-65 cm , przedłużenie przewodu YDYp 3x1,5 mm <sup>2</sup> (1.00)	kpl kpl	 1.000	 1.000
				<b>RAZEM</b>	<b>1.000</b>
117	KNR 2-02 d.1.4 2004-03	Obud. pionów kanalizacyjnych płytami gips-karton. wodoodpornymi 12,50 mm na rusztach metal.pojedyn.dwuwarstw.55-02 (2.50*0.30)*2*3+(0.60*0.80)*3	m <sup>2</sup> m <sup>2</sup>	 5.940	 5.940
				<b>RAZEM</b>	<b>5.940</b>



.....  
(pieczęć Wykonawcy)

Załącznik Nr 3 do SIWZ

## OŚWIADCZENIE

Przystępując do postępowania o udzielenie zamówienia publicznego w przedmiocie:  
**„Termomodernizacja ścian fundamentowych i odwodnienie budynku Zespołu Szkół Nr 1 im. Marii Skłodowskiej Curie w Wyszku - etap II " oraz remont pomieszczeń szkoły** w imieniu reprezentowanej przeze mnie Firmy, zgodnie z Art. 44. ustawy Prawo Zamówień Publicznych, oświadczam, że spełniam wszystkie warunki udziału w wyżej wymienionym postępowaniu w tym warunki określone w art. 22 ust.1. ustawy z dnia 29 stycznia 2004r prawo zamówień publicznych( t.j Dz. U z 2010r Nr 113, poz. 759 z póź. zm. )

1. posiadam uprawnienia do wykonania określonej działalności objętej zamówieniem
2. oświadczam, że obowiązujące ustawy nakładają \ nie nakładają\* obowiązek posiadania uprawnień:
3. posiadam / nie posiadam\* niezbędną wiedzę i doświadczenie oraz potencjał techniczny, a także dysponujemy osobami zdolnymi do wykonania zamówienia;
4. znajduję się /nie znajduję się\* w sytuacji ekonomicznej i finansowej zapewniającej wykonanie zamówienia:
5. podlegam /nie podlegam\* wykluczeniu z postępowania o udzielenie zamówienia na podstawie art. 24 .1 i 2

**\* niepotrzebne skreślić**

..... dnia.....  
(miejsowość) (data)

.....  
(podpis Wykonawcy)

**UMOWA Nr.....ZS 1/ 11**

W dniu .....2011 roku w Wyszkanie pomiędzy Zespołem Szkół Nr 1 im. Marii Skłodowskiej - Curie z siedzibą w Wyszkanie ul. I Armii Wojska Polskiego 89, reprezentowanym przez dyrektora Mariana Popławskiego przy kontrasygnacie Renaty Czyż - Głównego Księgowego zwanymi dalej Zamawiającym a

.....  
.....  
zwanym dalej Wykonawcą

w wyniku przeprowadzonego postępowania przetargowego zgodnie z ustawą z dnia 29 stycznia 2004r Prawo zamówień publicznych /Dz. U. z 2007r., Nr 223, poz. 1655/ w trybie przetargu nieograniczonego, została zawarta umowa następującej treści:

**§ 1**

1. Zamawiający zleca a Wykonawca zobowiązuje się zgodnie ze specyfikacją istotnych warunków zamówienia oraz ofertą i kosztorysem ofertowym, do wykonania:  
**„Termomodernizacja ścian fundamentowych i odwodnienie budynku Zespołu Szkół Nr 1 im. Marii Skłodowskiej - Curie w Wyszkanie – etap II” oraz remont pomieszczeń szkoły**
2. Zamówienie obejmuje wykonanie następujących czynności:
  - a) Roboty ziemne - Odkopanie odcinkami ścian fundamentowych na długości D - E -1266 cm, E-E’-1264cm+340 cm, E’ - E’’-3645cm
  - b) Oczyszczenie ścian i wykonanie izolacji przeciwwilgociowej oraz ocieplenia budynku płytami styropianowymi EPS 100-038 gr-8cm na odcinku D - E , E - E’ , E’ - E’’
  - c) Wykonanie odwodnienia do studzienki rewizyjnej Nr 5 z odcinka E’’ - E , następnie do studzienki chłonnej Nr4 i odcinka D-E do studzienki rewizyjnej Nr 3, następnie do studzienki chłonnej Nr 4
  - d) Wykonanie skarpy na odcinku E’ - E’’
  - e) Remont łazienki dla osób niepełnosprawnych ( bez białego montażu)
  - f) Remont pomieszczenia szatni szkolnej: odgrzybienie, osuszenie i malowanie pomieszczenia szatni szkolnej
  - g) Malowanie klatek schodowych

## §2

1. Za prawidłowo wykonane zamówienie Zamawiający zobowiązuje się wypłacić Wykonawcy wynagrodzenie stanowiące iloczyn stawek wskazanych w ofercie Wykonawcy oraz ilości faktycznie wykonanych robót potwierdzonych protokołem odbioru podpisanym bez zastrzeżeń przez strony.
2. Wartość wykonanych robót nie może przekroczyć kwoty ofertowej:  
Netto .....zł (słownie: ..... złotych)  
VAT .....zł (słownie: ..... złotych)  
Brutto ..... zł(słownie: ..... złotych).
3. Wykonawca wystawi faktury końcowe po zakończeniu wszystkich prac i odbiorze robót protokołem ostatecznym na roboty inwestycyjne i protokołem na roboty remontowe podpisanymi bez zastrzeżeń przez Strony.
4. Płatność za prawidłową realizację robót nastąpi w terminie 30 dni od dnia przedłożenia Zamawiającemu prawidłowo wystawionych fakturach.
5. Płatność realizowana będzie przelewem na rachunek bankowy Wykonawcy wskazany w fakturach.
6. Wykonawca gwarantuje nie podwyższanie cen zaproponowanych w ofercie przetargowej przez cały okres trwania niniejszej umowy, nawet w przypadku zwiększenia kosztów Wykonawcy z przyczyn od niego niezależnych, w tym działania siły wyższej.

## §3

1. Strony zawierają umowę na czas określony, tj. do dnia 31.10.2011 roku.
2. W razie wystąpienia istotnej zmiany okoliczności powodującej, że wykonanie umowy nie leży w interesie publicznym, czego nie można było przewidzieć w chwili zawarcia umowy, Zamawiający może odstąpić od umowy w terminie 30 dni od powzięcia wiadomości o powyższych okolicznościach.
3. Zamawiającemu przysługuje prawo rozwiązania umowy w trybie natychmiastowym bez wypowiedzenia w przypadku zaniedbań w wykonywaniu niniejszej umowy przez Wykonawcę, w szczególności w zakresie jakości i kompletności wykonania czynności, o których mowa w § 1 niniejszej umowy.
4. Zamawiającemu przysługuje prawo wypowiedzenia umowy z zachowaniem **14** dniowego okresu wypowiedzenia, w przypadku, gdy realizacja umowy będzie niekorzystna dla zamawiającego
5. Odstąpienie, rozwiązanie i wypowiedzenie umowy powinno nastąpić w formie pisemnego oświadczenia.

6. W sytuacjach określonych w ust. 2, 3 i 4 Wykonawca może żądać jedynie wynagrodzenia należnego mu z tytułu prawidłowego wykonania części umowy.

#### **§4**

1. Wszelkie roboty nie objęte niniejszą umową, tzn. nie przewidziane u § I niniejszej umowy, których nie można było przewidzieć a ich wykonanie jest niezbędne do zrealizowania przedmiotu umowy). Wykonawca obowiązany jest wykonać na podstawie protokołu konieczności sporządzonego przez Zamawiającego.

2. Bez uprzedniej zgody Zamawiającego wykonane mogą być jedynie prace niezbędne ze względu na niebezpieczeństwo lub konieczność zapobieżenia awarii.

#### **§5**

1. Zamawiający zobowiązuje się przekazać Wykonawcy teren budowy w ciągu 3 dni od daty podpisania umowy.

2. Wykonawca zobowiązuje się strzec mienia wymienionego w protokole przekazania placu budowy, zabezpieczyć i oznakować roboty, dbać o stan techniczny i prawidłowość oznakowania przez cały czas realizacji zadania oraz zapewnić odpowiednie warunki bezpieczeństwa.

3. W trakcie realizacji robót Wykonawca będzie utrzymywał teren budowy w stanie wolnym od przeszkód komunikacyjnych oraz będzie usuwał i składował wszelkie urządzenia pomocnicze, zbędne materiały, odpady i śmieci oraz niepotrzebne urządzenia prowizoryczne.

4. Po zakończeniu robót Wykonawca zobowiązany jest uporządkować teren budowy na własny koszt i przekazać go Zamawiającemu, w stanie uporządkowanym, w dniu odbioru robót.

#### **§6**

Wykonawca ponosi odpowiedzialność z tytułu wszelkich szkód związanych z realizacją zamówienia, a powstałych z przyczyn leżących po stronie Wykonawcy.

#### **§7**

1. Wykonawca zobowiązuje się wykonać przedmiot robót umowy z materiałów własnych.

2. Wykonawca oświadcza, że wszystkie materiały użyte przy wykonaniu robót, o których mowa w § I niniejszej umowy odpowiadają warunkom jakościowym zgodnie z atestami, normami i obowiązującymi przepisami.

3. Wykonawca oświadcza, że prace, o których mowa w § I niniejszej umowy, wykona ze szczególną starannością zgodnie z obowiązującymi przepisami, zasadami i technika.

4. W przypadku zmian w obowiązujących przepisach, zasadach i technice Wykonawca zobowiązany jest wykonać zamówienie z wprowadzonymi przepisami bez roszczenia o dodatkowe wynagrodzenia.

### **§8**

1. Wykonawca zobowiązuje się najpóźniej w dniu podpisania umowy do przedstawienia Zamawiającemu w ramach zabezpieczenia należytego wykonania umowy kwoty w wysokości .....zł. co stanowi 10 % ceny całkowitej podanej w ofercie, wg formy wskazanej w punkcie XV SIWZ.

2. Wykonawca wyraża zgodę na pozostawienie przez Zamawiającego w ramach zabezpieczenia roszczeń z tytułu rękojmi za wady lub gwarancji jakości kwoty w wysokości

3. W przypadku złożenia zabezpieczenia należytego wykonania umowy w formie gwarancji lub poręczenia, o których mowa w art. 148 ustawy Prawo zamówień publicznych. Wykonawca zobowiązuje się najpóźniej w ostatnim dniu ważności tej gwarancji do złożenia zabezpieczenia roszczeń z tytułu rękojmi za wady lub gwarancji jakości.

### **§ 9**

1. W razie niewykonania lub nienależytego wykonania przedmiotowej umowy Wykonawca zobowiązuje się zapłacić karę.

2. Za nienależyte wykonanie, o którym mowa w ust. 1. uznaje się w szczególności:

a. Występowanie ubytków,

b. Nieprawidłowe połączenie elementów izolacji,

c. niewłaściwe zagęszczenie warstwy odsączającej,

d. nieprawidłowe

e. wbudowanie materiałów nie spełniających Polskich Norm i nie posiadających odpowiednich Atestów,

f. wykonanie prac z naruszeniem obowiązujących przepisów, zasad i techniki.

3. Wykonawca zapłaci Zamawiającemu karę w wysokości 0,5 % wynagrodzenia brutto, o którym mowa w § 2 ust. 2. za każdy dzień opóźnienia w przypadku niedotrzymania terminu określonego w § 3 ust. 1 przy realizacji niniejszej umowy.

4. Jeżeli wysokość zastrzeżonych kar umownych nie pokrywa poniesionej szkody, strony mogą dochodzić odszkodowania uzupełniającego.

5. Wykonawca wyraża zgodę na potrącenie należnych Zamawiającemu kar umownych z przysługującego mu wynagrodzenia, o którym mowa w § 2 ust. 2.

## § 10

1. Wykonawca udziela gwarancji jakości na wykonane roboty, o których mowa w § 1 i zapewnia, iż wykonany zakres prac pozostanie w stanie niezmienionym, z wyjątkiem naturalnego zużycia, przez okres 5 lat.
2. Za początek biegu terminu składania reklamacji uznaje się dzień podpisania protokołu ostatecznego, o którym mowa w § 3 ust. 1
3. Reklamację, o której mowa powyżej. Zamawiający zgłasza Wykonawcy na piśmie, przesyłając ją faksem lub w inny dostępny sposób.
4. Wykonawca zobowiązuje się w terminie 24 godzin od chwili zgłoszenia reklamacji przez Zamawiającego rozpocząć odpowiednie czynności i zakończyć je ciągu 14 dni.
5. W przypadku nie zakończenia usuwania usterek u terminie, o którym mowa w ust. 3 Zamawiający zleci osobie trzeciej wykonanie tych czynności oraz obciąży Wykonawcę wszelkimi kosztami poniesionymi z tego tytułu.
6. Wykonawca wyraża zgodę na potrącenie należnych Zamawiającemu kosztów, o których mowa w ust. 4 z ustanowionego zabezpieczenia, o którym mowa w 8. ust. 2.

## § 11

1. Każda zmiana postanowień niniejszej umowy wymaga formy pisemnej w postaci aneksu pod rygorem nieważności.
2. Strony zgodnie ustalają, iż zakazuje się zmian postanowień zawartej umowy oraz wprowadzenia nowych postanowień, niekorzystnych dla Zamawiającego, jeżeli przy ich uwzględnieniu należałoby zmienić treść oferty, chyba że konieczność wprowadzenia takich zmian wynika z okoliczności, których **nie** można było przewidzieć w chwili zawarcia umowy.

## § 12

Ewentualne kwestie sporne wynikłe w związku z realizacją niniejszej umowy strony poddają rozstrzygnięciu przez Sąd właściwy dla siedziby Zamawiającego.

## § 13

W sprawach nieuregulowanych umową zastosowanie mieć będą odpowiednie przepisy Kodeksu Cywilnego oraz przepisy ustawy z dnia 29 stycznia 2004 r. Prawo zamówień publicznych Dz. U. z 2010. Nr 113. poz. 759 z póź. zm.) oraz inne obowiązujące przepisy prawa polskiego.

## § 14

Umowę sporządzono na kolejno ponumerowanych stronach w czterech jednobrzmiących egzemplarzach po dwa dla każdej ze stron

.....

*Zamawiający*

.....

*Wykonawca*

## **ZAKRES ROBÓT**

związanych z zadaniem: „Termomodernizacja ścian fundamentowych  
i odwodnienie budynku

Zespołu Szkół Nr 1 im. Marii Skłodowskiej - Curie  
w Wyszkanie – etap II" oraz remont pomieszczeń szkoły

## **SZKICE TECHNOLOGICZNE**

**Inwestor**  
**Zespół Szkół Nr 1**  
**im. Marii Skłodowskiej Curie**  
**w Wyszkanie**  
**ul. I Armii Wojska Polskiego 89**

Wyszków 07.07.2011r.



## SPIS TREŚCI

1. Strona tytułowa .....	str 1
2. Spis treści .....	str 2
3. Zakres robót do wykonania .....	str 3-4
4. Szkic orientacyjny budynku szkoły .....	str 5
5. Schemat odwodnienia budynku szkoły .....	str 6
6. Szkic ocieplenia i odwodnienia terenu szkoły na odcinku D-E .....	str 7
7. Szkic ocieplenia i odwodnienia terenu szkoły na odcinku E-E'' .....	str 8



Inwestor  
Zespół Szkół Nr 1  
im. Marii Skłodowskiej Curie  
w Wyszkanie  
ul. I Armii Wojska Polskiego 89

## **ZAKRES ROBÓT**

związanych z zadaniem: „Termomodernizacja ścian fundamentowych i odwodnienie budynku Zespołu Szkół Nr 1 im. Marii Skłodowskiej - Curie w Wyszkanie – etap II” oraz remont pomieszczeń szkoły

### **I. Zakres robót do wykonania w II etapie.**

1. Roboty przygotowawcze (rozbiórka opaski betonowej, zabezpieczenie okien folią i inne)
2. Roboty ziemne-odkopenie odcinkami ścian fundamentowych.
3. Deskowanie ścian wykopu.
4. Oczyszczenie ścian fundamentowych.
5. Wykonanie pionowej izolacji przeciwwilgociowej ścian fundamentowych- 2x dysperbit.
6. Docieplenie ścian fundamentowych płytami styropianowymi - **EPS** 100-08 gr-8 cm.
7. Wykonanie izolacji przeciwwilgociowej i przeciwwodnej z folii polietylenowej kubełkowej z listwą zakończającą.
8. Wykonanie podkładu z tłuczni kamienno pod rurę odwadniającą.
9. Ułożenie rury perforowanej o średnicy 80 mm.
10. Obsypanie rury tłuczniem kamiennym(warstwa odsączająca)
11. Wykonanie wykopów związanych z odwodnieniem terenu.
12. Wykonanie robót związanych z obsadzeniem studzienek z kręgów – Ø 1200mm.  
Studzienki rewizyjne Nr 4,5,6 – H = 200cm
13. Połączenie studni rurami odwadniającymi.
14. Wykonanie połączenia rur spustowych z projektowanym odwodnieniem
15. Zainstalowanie 4 kratek spustowych wg rys Nr2

16. Zasypanie wykonanych wykopów związanych z odwodnieniem
17. Wykonanie na odcinku E – E ", robót związanych z wykonaniem i uformowaniem skarpy ( płyty ażurowe betonowe typu EKO na podsypce piaskowej, humusowanie skarpy) wg rys Nr 2b
18. Transport nadmiaru ziemi
19. Wykonanie robót elewacyjnych ( tynk dekoracyjny mozaikowy) na cokole
20. Zamontowanie okapu z blachy stalowej brązowej nad cokołem
21. Zamocowanie 12 parapetów w oknach o wym: 230cm x 110cm i jednego parapetu w oknie o wym: 113cm x 110cm
22. Niwelacja terenu z uprzątnięciem po robotach ziemnych.
23. Wykonanie opaski wokół budynku z kostki brukowej
24. Wykonanie robót porządkowych po wykonanych pracach budowlanych
25. Remont pomieszczeń szatni: odgrzybienie, osuszenie i malowanie powierzchni ścian – 101,75m<sup>2</sup>, oraz powierzchni sufitu 72,52m<sup>2</sup>
26. Remont łazienki dla osób niepełnosprawnych: wykonanie instalacji wod-kanalizacyjnej, powierzchnia ścian pokryta glazurą 28,65m<sup>2</sup>, powierzchnia podłogi pokryta terakotą 7,55m<sup>2</sup> , powierzchnia sufitu 7,55m<sup>2</sup> - bez białego montażu – wg rys nr 3
27. Malowanie klatek schodowych: tynk strukturalny na wysokość lamperii

### **Uwagi:**

*W załączeniu przedstawia się szkice technologiczne:*

*Rys. nr 1 - Szkic orientacyjny budynku szkoły*

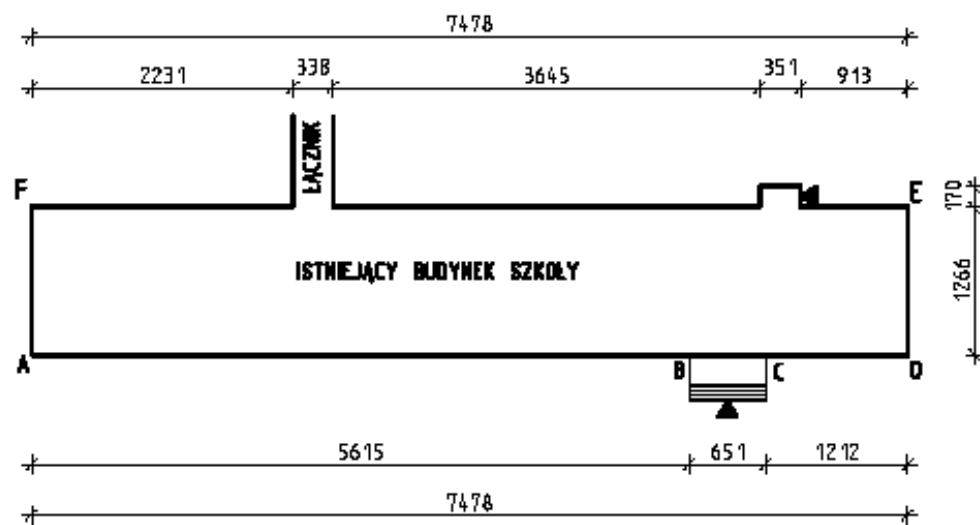
*Rys. nr 2- Schemat odwodnienia terenu szkoły*

*Rys nr 2a - Szkic docieplenia i odwodnienia budynku szkoły na odcinku E -E' i D -E*

*Rys nr 2b - Szkic docieplenia i odwodnienia terenu szkoły na odcinku E' –E''*

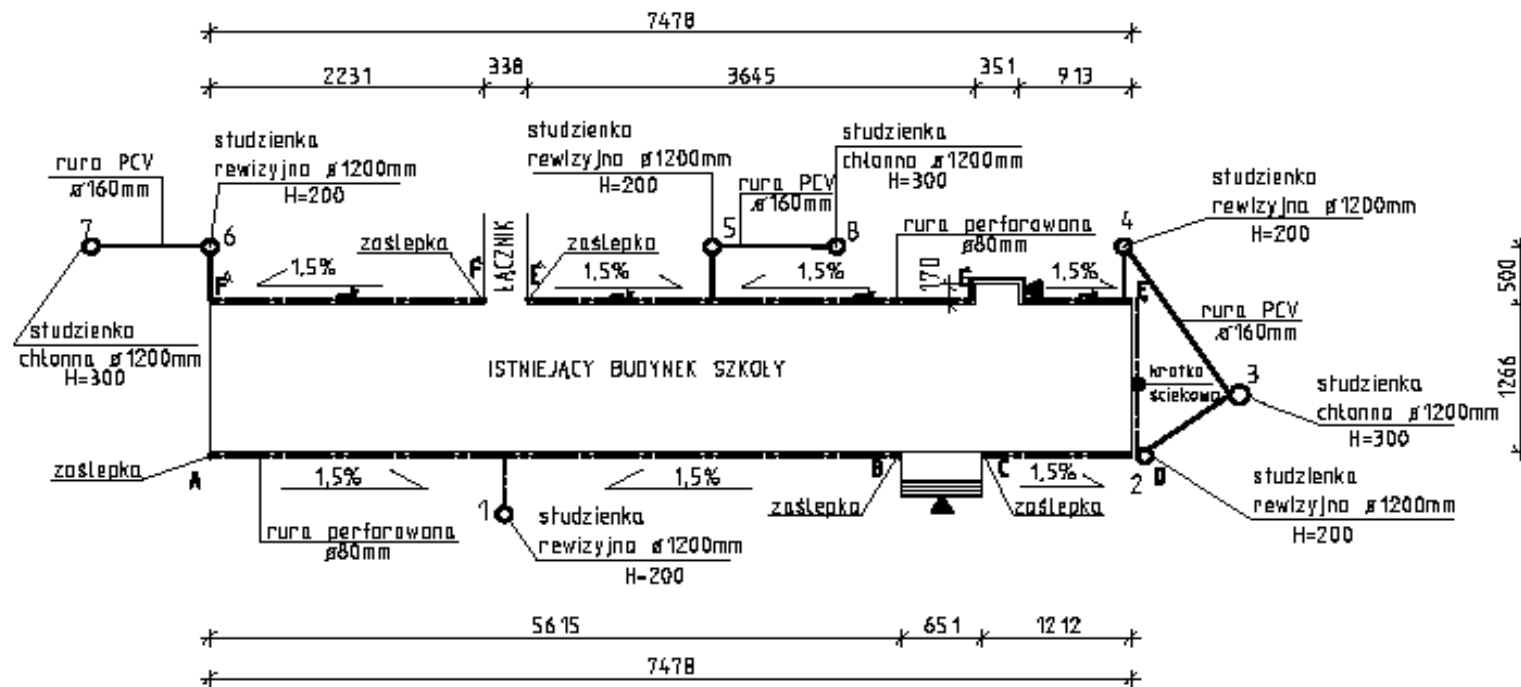
*Rys nr 3 – Szkic łazienki dla niepełnosprawnych*

## SZKIC ORIENTACYJNY BUDYNKU SZKOŁY



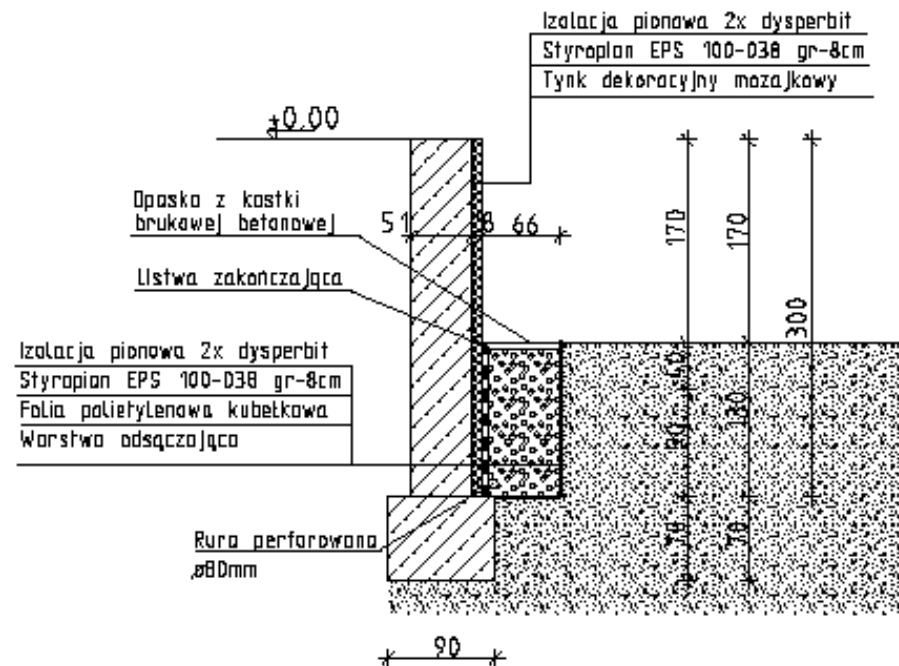
Rys nr.1 Szkic orientacyjny budynku szkoły. Skala 1:500

## SCHEMAT ODWODNIENIA TERENU SZKOŁY



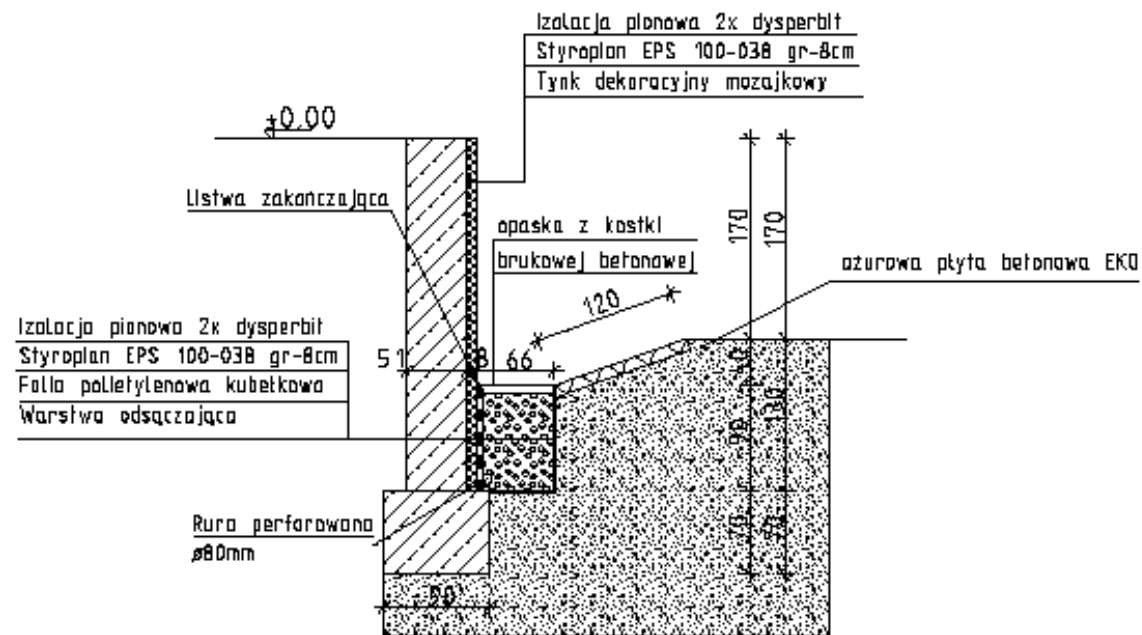
Rys nr2 Schemat odwodnienia terenu szkoły. SKALA 1:500

## SZKIC DOCIEPLENIA I ODWODNIENIA BUDYNKU SZKOŁY



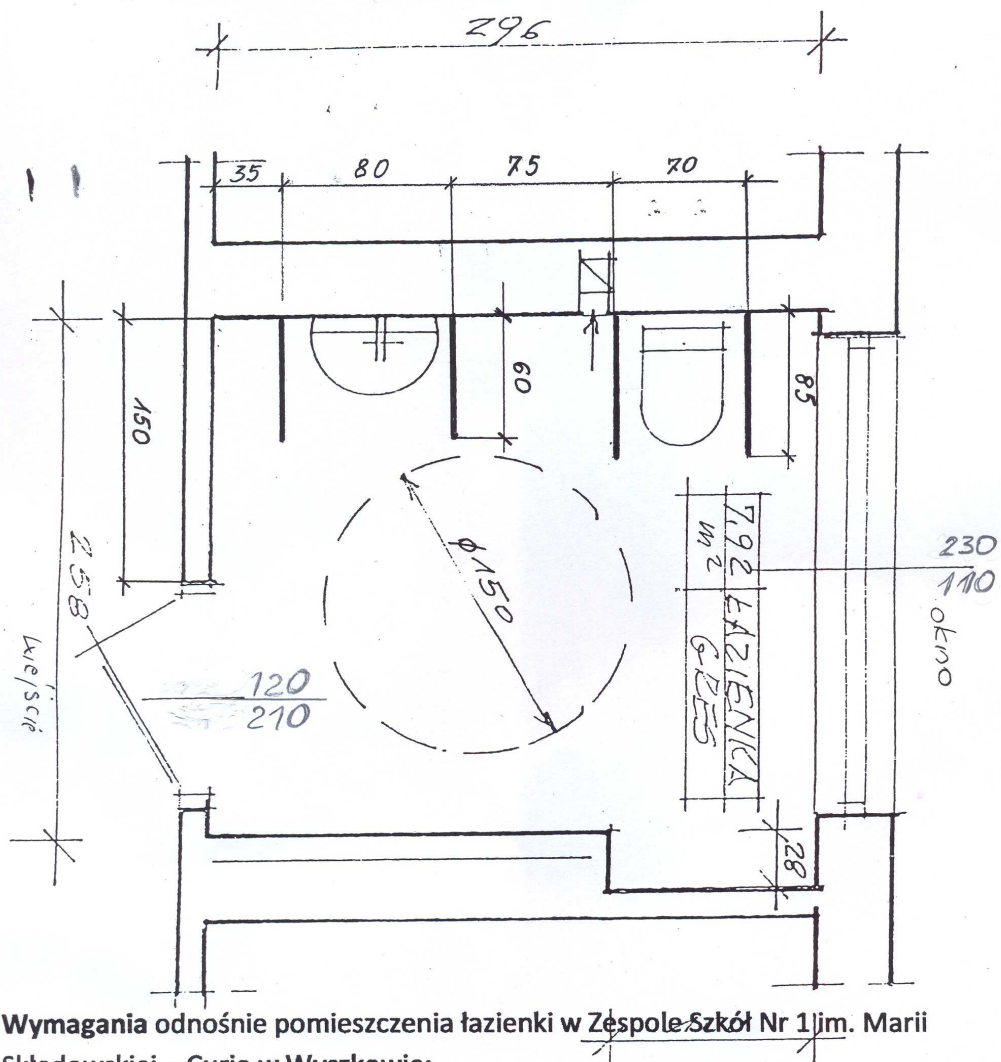
Rys Nr.2a Przekrój pionowy przez ścianę fundamentowa na odcinku DE,EE<sup>A</sup>

## SZKIC DOCIEPLENIA I ODWODNIENIA BUDYNKU SZKOŁY



Rys Nr.2b Przekrój pionowy przez ścianę fundamentowa na odcinku E' F'  
[ze skarpą] skala 1:50

Łazienka dla niepełnosprawnych w Zespole Szkół Nr 1  
im. Marii Skłodowskiej – Curie w Wyszkanie – dokumentacja techniczna



**Wymagania odnośnie pomieszczenia łazienki w Zespole Szkół Nr 1 im. Marii Skłodowskiej – Curie w Wyszkanie:**

Łazienka dla osób niepełnosprawnych umożliwia swobodne poruszanie się na wózku inwalidzkim. Drzwi są bez progu, otwierane na zewnątrz o szerokości 100 cm. Przestrzeń manewrowa dla wózka, przedstawiona na rysunku wynosi  $\varnothing 150$  cm. W łazience znajduje się jedna umywalka i miska ustępowa dla osoby niepełnosprawnej. Na ścianie obok urządzeń sanitarnych umieszczone są uchwyty.

**Miska ustępowa wisząca.**

*[Signature]*  
mgr inż. Andrzej Jankowski  
mgr inż. Andrzej Jankowski  
mgr inż. Andrzej Jankowski

Rys. nr 3